

На правах рукописи



СЕРГЕЕВА Валентина Владиславовна

**РАЗВИТИЕ СИСТЕМЫ СОЦИАЛЬНО-ЭКОНОМИЧЕСКОЙ
БЕЗОПАСНОСТИ НАСЕЛЕНИЯ АРКТИЧЕСКОЙ ЗОНЫ
РЕСПУБЛИКИ САХА (ЯКУТИЯ)**

Специальность 08.00.05 – Экономика и управление народным хозяйством
(региональная экономика)

АВТОРЕФЕРАТ

диссертации на соискание ученой степени
кандидата экономических наук

Якутск – 2018

Работа выполнена на кафедре «Экономическая теория» Финансово-экономического института Федерального государственного автономного образовательного учреждения высшего образования «Северо-Восточный федеральный университет имени М.К. Аммосова»

Научный руководитель: **Попов Анатолий Афанасьевич,**
доктор экономических наук, профессор,
академик РАН, МАН, действительный член
Академии наук Республики Саха (Якутия)

Официальные оппоненты: **Пахомов Александр Алексеевич,**
доктор экономических наук, заместитель
председателя Президиума Якутского
научного центра СО РАН, г. Якутск

Феофилова Татьяна Юрьевна,
кандидат экономических наук,
доцент Высшей инженерно-экономической
школы Санкт-Петербургского
политехнического университета Петра
Великого, г. Санкт-Петербург

Ведущая организация: Институт экономических проблем им.
Г.П. Лузина – обособленное подразделение
Федерального государственного бюджетного
учреждения науки Федерального
исследовательского центра «Кольский
научный центр Российской академии наук»,
г. Апатиты

Защита состоится «06» сентября 2018 г. в 14 часов на заседании диссертационного совета Д 212.306.07 при ФГАОУ ВО «Северо-Восточный федеральный университет им. М.К. Аммосова» по адресу: 677000, г. Якутск, пр. Ленина, 1, ауд. 705.

С диссертацией и авторефератом можно ознакомиться в Научной библиотеке ФГАОУ ВО «Северо-Восточный федеральный университет им. М.К. Аммосова», 677000, г. Якутск, ул. Белинского, 58 и на сайте <http://www.s-vfu.ru/>

Автореферат разослан «_____» июля 2018 г.

Ученый секретарь диссертационного совета,

кандидат экономических наук, доцент



С.Н. Павлова

ОБЩАЯ ХАРАКТЕРИСТИКА РАБОТЫ

Актуальность исследования. В условиях острой зависимости мировой экономики и промышленности от энергоресурсов значение северных территорий, богатых нефтью, природным газом и другими полезными ископаемыми, неуклонно возрастает. Влияние глобализации мировой экономики и экономических санкций на внешнеэкономическую политику усиливает роль Арктической зоны Российской Федерации в осуществлении геополитической деятельности и обеспечении национальной безопасности государства. Президентом В.В. Путиным определены сухопутные территории Арктической зоны страны, приняты стратегические документы об основах государственной политики Российской Федерации в Арктике и о Стратегии развития Арктической зоны Российской Федерации и обеспечения национальной безопасности на период до 2020 года. Тем самым обозначено, что развитие Арктической зоны является стратегическим вектором развития России, который будет способствовать экономическому росту страны в 21 веке.

С одной стороны, освоение Арктики становится приоритетом в обеспечении устойчивого общегосударственного развития и национальной безопасности, с другой стороны нерешенными остаются методологические проблемы жизнеобеспечения населения в системе экономических, социальных, демографических и духовных сфер, в которых фундаментально отражается социально-экономическая безопасность населения в Арктической зоне. Поскольку именно население, трудовые ресурсы, человеческий капитал являются основой развития Арктики, необходимы особые меры государственного регулирования, разработка научно обоснованной Стратегии социально-экономической безопасности населения Арктической зоны РФ на период до 2030 г. с целевым направлением до 2050 г., учитывающей специфические особенности хозяйствования и абсолютно комфортные условия проживания населения, направленной на развитие социально-экономической сферы с учетом рационального использования уникальных природных ресурсов.

В условиях влияния мирового экономического кризиса социально-экономическое положение населения в районах Арктической зоны испытывает наибольшие трудности: продолжается сокращение численности населения и обостряются проблемы воспроизводства основных показателей социально-экономического развития районов, рациональной занятости и повышения жизненного уровня населения. Возникла необходимость в комплексном развитии всех отраслей экономики Арктической зоны в условиях формирования новых социально-экономических отношений в стране. В этой связи исследование специфических особенностей безопасности населения Арктической зоны Республики Саха (Якутия) представляет особую актуальность.

Объект исследования – экономическая и социальная сфера региональной экономики Арктической зоны Республики Саха (Якутия).

Предмет исследования – система экономической и социальной безопасности населения Арктической зоны Республики Саха (Якутия).

Цель работы – разработка методических основ обеспечения социально-экономической безопасности и выработка рекомендаций, направленных на развитие системы безопасности населения Арктической зоны Республики Саха (Якутия).

Данная цель обусловила необходимость решения следующих **задач**:

– составить классификацию угроз безопасности населения Арктической зоны Республики Саха (Якутия), учитывающую природно-климатические и географические особенности региона, на основе исследования теоретико-методологических основ социально-экономической безопасности;

– определить систему специфических критериев обеспечения социально-экономической безопасности населения Арктической зоны Республики Саха (Якутия) и обосновать состав их показателей;

– провести ранжирование районов на основе оценки показателей социально-экономической безопасности Арктической зоны Республики Саха (Якутия);

– разработать модель обеспечения социально-экономической безопасности населения районов Арктической зоны Республики Саха (Якутия);

– определить влияние комплексного развития Арктической зоны на социально-экономическую безопасность населения;

– предложить рекомендации по совершенствованию организационно-экономических механизмов обеспечения социально-экономической безопасности населения Арктической зоны Республики Саха (Якутия).

Степень научной разработанности проблемы. Теоретическую и методологическую основу диссертации составили труды отечественных и зарубежных ученых Р. Барро, А. Маршалла, А. Смита, Р. Солоу, Й. Шумпетера и др. Современные концепции и основы развития российских регионов разработаны в трудах российских ученых Л.И. Абалкина, А.Г. Аганбегяна, В.Н. Бобкова, С.Ю. Глазьева, А.Г. Гранберга, Р.С. Гринберга, М.Я. Корнилова, В.И. Кушлина, П.А. Минакира, А.Н. Фоломьева и др. Большой вклад в развитие экономической науки и региональной экономики, природопользования и качества жизни населения северных регионов внесли ученые: Е.А. Борисов, Ю.А. Гаджиев, В.Р. Дарбасов, Е.Г. Егоров, Э.И. Ефремов, В.А. Иванов, Ф.Д. Ларичкин, Т.С. Мостахова, Р.Р. Ноговицын, Н.В. Охлопкова, А.А. Пахомов, И.И. Поисеев, А.А. Попов, Л.А. Попова, М.Ю. Присяжный, Г.И. Рац, В.С. Селин, Т.П. Скуфьина, С.А. Сукнева, М.Е. Тарасов, Н.Н. Тихонов, А.Г. Шеломенцев, И.Д. Элякова и др.

Высоко оценивая труды вышеназванных авторов, следует отметить, что специфические условия трансформации экономики арктических районов определяют необходимость дополнительной проработки теоретических основ развития системы социально-экономической безопасности населения на базе комплексного развития территорий Арктической зоны Республики Саха (Якутия).

Область исследования. Диссертационное исследование соответствует Паспорту специальностей ВАК 08.00.05 – Экономика и управление народным хозяйством (региональная экономика): п. 3.10. Исследование традиционных и новых тенденций, закономерностей, факторов и условий функционирования и развития региональных социально-экономических систем; п. 3.14. Проблемы устойчивого сбалансированного развития регионов; мониторинг экономического и социального

развития регионов; п. 3.16. Региональная социально-экономическая политика; анализ особенностей и оценка эффективности региональной экономической политики в Российской Федерации, федеральных округах, субъектах Федерации и муниципальных образованиях; п. 3.21. Организация и оценка эффективности деятельности органов исполнительной власти субъектов Российской Федерации и администраций муниципальных образований; применение таких оценок в системе государственного управления и контроля; п. 3.22. Эффективность использования материальных и нематериальных факторов развития региональной экономики. Закономерности и особенности организации и управления экономическими структурами в регионах. Абсолютные и относительные преимущества региональных экономических кластеров. Исследование проблем производственной, транспортной, энергетической, социальной и рыночной инфраструктуры в регионах.

Методологической базой исследования явились общенаучные теоретические и эмпирические методы системного, функционального, количественного, качественного, сравнительного, исторического, структурного анализа и синтеза. Использованы общенаучные методы: сбор, классификация, анализ и обработка статистических материалов для теоретических обобщений и выработки конкретных рекомендаций по обеспечению социально-экономической безопасности населения.

В качестве информационной базы исследования использовались нормативные правовые акты Российской Федерации, Республики Саха (Якутия). Аналитической базой исследования явились материалы Территориального органа Федеральной службы государственной статистики по Республике Саха (Якутия), министерств и ведомств Республики Саха (Якутия), научно-исследовательских учреждений, периодических изданий, международных, республиканских научно-практических конференций, информационной сети Интернет, а также материалы социологического исследования, собранные и обобщенные автором.

Основные результаты исследования и их научная новизна:

1. Определены специфические критерии системы экономической и социальной безопасности населения Арктической зоны Республики Саха (Якутия) с учетом составленной автором классификации угроз. Специфические критерии в ранжировании районов Арктической зоны позволяют раскрыть особенности социально-экономической безопасности населения и совершенствовать организационно-экономические механизмы по предупреждению угроз.

2. Разработана модель обеспечения социально-экономической безопасности населения Арктической зоны, отображающая комплексный подход к функционированию хозяйственных механизмов путем формирования территориальных кластеров.

3. Предложена структурная схема государственного управления социально-экономическим развитием Арктической зоны Республики Саха (Якутия) путем введения механизмов проектного управления и организации последовательности действий между элементами для повышения эффективности обеспечения безопасности населения. На основе проведенного автором социологического исследования обосновано влияние комплексного развития Арктической зоны на

повышение уровня жизни населения по четырем сферам: экономической, социальной, демографической и духовной.

Практическая ценность работы определяется возможностью применения результатов диссертационного исследования органами государственной власти Республики Саха (Якутия) при реализации государственной политики в Арктической зоне по обеспечению социально-экономической безопасности населения, в том числе коренных малочисленных народов Севера. Выводы и рекомендации автора диссертационной работы могут быть применены в разработке проектов региональных программ социально-экономического развития Арктической зоны в средне- и долгосрочной перспективе. Материалы диссертационной работы могут быть использованы в учебном процессе для подготовки кадров.

Апробация результатов работы. Отдельные положения диссертационной работы представлены и получили положительную оценку на научно-практических конференциях, в том числе: международной конференции ACUNS по вопросам Севера (Саскатун, Канада, 2007 г.), международной конференции TUNZA по вопросам окружающей среды, проводимой Организацией Объединенных Наций (Тэджон, Ю. Корея, 2009 г.), международной конференции «Россия-Китай: развитие регионального сотрудничества в 21 веке» (Маньчжурия, КНР, 2010 г.), международной научно-практической конференции «Имидж-моделирование региона в контексте современного развития России» (Якутск, 2011 г.), 22-м международном форуме «Путь к 2050 году. Опыт Китая», проводимом Ассоциацией Продовольствия и Агропромышленного комплекса (Шанхай, КНР, 2012 г.).

Публикации. По теме диссертационного исследования автором опубликовано 23 работы общим объемом 10 п.л., в том числе 8 статей в изданиях, входящих в «Перечень ведущих рецензируемых научных журналов и изданий, в которых должны быть опубликованы основные научные результаты диссертации на соискание ученой степени доктора и кандидата наук» ВАК.

Структура и объем работы. Цели и задачи исследования определили структуру диссертационной работы, состоящей из введения, трех глав, заключения, списка использованных источников из 163 наименований и 4 приложений. Основной текст исследования включает 28 таблиц, 22 рисунка.

ОСНОВНЫЕ ПОЛОЖЕНИЯ ДИССЕРТАЦИОННОГО ИССЛЕДОВАНИЯ, ВЫНОСИМЫЕ НА ЗАЩИТУ

1. Определены специфические критерии системы экономической и социальной безопасности населения Арктической зоны Республики Саха (Якутия) с учетом составленной автором классификации угроз. Специфические критерии в ранжировании районов Арктической зоны позволяют раскрыть особенности социально-экономической безопасности населения и совершенствовать организационно-экономические механизмы по предупреждению угроз.

Критерии, отвечая принципам стратегических приоритетов национальной безопасности, позволяют оценить социально-экономическую безопасность

населения по сферам ее обеспечения, своевременно выявить вызовы и угрозы для выработки эффективных управленческих решений и принятия комплексных мер по их предотвращению. Следует отметить, что в настоящее время в Российской Федерации не утверждена единая система показателей, характеризующая социально-экономическую безопасность населения. Для общего мониторинга экономической безопасности населения применяются следующие показатели:

1) система показателей Глазьева С.Ю., позволяющая оценить уровень доходов (разрыв между доходами 10 % самых высокодоходных и 10 % самых низкодоходных групп населения; доля населения, имеющих доходы ниже прожиточного минимума), продолжительность жизни населения; уровень преступности и безработицы;

2) Стратегия экономической безопасности Российской Федерации на период до 2030 года, содержащая показатели, характеризующие доходы (доля граждан с денежными доходами ниже величины прожиточного минимума; соотношение доходов 10 % наиболее обеспеченного населения и 10 % наименее обеспеченного населения; доля работников с заработной платой ниже величины прожиточного минимума трудоспособного населения); занятость населения (коэффициент напряженности на рынке труда; распределение численности занятых в экономике по уровню образования), баланс производства и потребления энергоресурсов;

3) показатели, рекомендованные Организацией Объединенных Наций, получившие широкое применение в оценке уровня жизни населения по демографическим и социальным показателям.

Таблица 1

Основные показатели оценки социально-экономической безопасности населения Арктической зоны

| Наименование документа | Показатели | | |
|---|---|---|---|
| | экономические | социальные | экологические |
| Стратегия развития Арктической зоны РФ и обеспечения национальной безопасности на период до 2020 г. | – Грузооборот по трассам Северного морского пути; – объем предотвращенного экономического ущерба в результате поисково-спасательной деятельности | – Соотношение доходов 10% наиболее обеспеченного и 10% наименее обеспеченного населения; – коэффициент доступности авиаперевозок; – коэффициент естественного прироста населения; – доля населения, имеющего постоянный доступ к отвечающему санитарно-эпидемиологическим нормам питьевому снабжению, от общей численности населения; – доля населения, использующего сеть Интернет, от общей численности населения | – Доля загрязненных (без очистки) и недостаточно очищенных сточных вод от общего объема сточных вод, сбрасываемых в поверхностные водные объекты; – доля рекультивированных земель от общей площади земель, подвергшихся нарушению, включая земли, подвергшиеся радиоактивному и химическому загрязнению |

| | | | |
|--|--|--|---|
| Государственная программа РФ «Социально-экономическое развитие Арктической зоны РФ на период до 2020 г.» | – Создание единой защищенной информационно-телекоммуникационной системы транспортного комплекса Арктической зоны РФ, а также ее инфраструктуры в Арктической зоне РФ | – Доля чрезвычайных ситуаций в Арктической зоне РФ в их общем числе в РФ; – количество проведенных общественно значимых мероприятий, в том числе международных, посвященных вопросам развития Арктики | – Выполнение нормативных объемов измерений, отражающих загрязнение атмосферного воздуха |
|--|--|--|---|

Применительно к Арктической зоне показатели социально-экономической безопасности населения приведены в стратегических документах РФ: Стратегии развития Арктической зоны РФ и обеспечения национальной безопасности на период до 2020 года и Государственной программе РФ «Социально-экономическое развитие Арктической зоны РФ на период до 2020 года», которые можно выделить в три группы: экономические, социальные и экологические (таблица 1). В совокупности указанные показатели позволяют дать общую оценку качества жизни населения, однако ввиду региональной специфики показатели по регионам должны быть существенно шире, чем в целом по стране, и учитывать дискомфортные условия для жизни населения.

Для разработки системы специфических критериев социально-экономической безопасности населения автором проведен анализ Стратегий социально-экономического развития территорий Арктической зоны РФ: Мурманской области, Ненецкого автономного округа, Чукотского автономного округа, Ямало-Ненецкого автономного округа и Республики Саха (Якутия). Анализ показал, что общими приоритетными направлениями развития арктических территорий РФ являются: обеспечение устойчивого экономического роста; повышение безопасности, благосостояния и качества жизни населения; развитие человеческого потенциала; модернизация транспортной, энергетической, социальной инфраструктуры для реализации крупных производственных проектов; повышение эффективности системы государственного управления; охрана окружающей среды. Большое внимание уделено сфере интересов коренных малочисленных народов Севера, целевые показатели которых состоят в сохранении их самобытной культуры, исконной среды обитания и традиционного образа жизни; совершенствовании организации рыболовства, северного оленеводства; обеспечении рационального природопользования; развитии малого и среднего предпринимательства.

В работе сделан вывод, что существующие системы критериев не в полной мере учитывают особенности Арктической зоны Республики Саха (Якутия), что усложняет оценку социально-экономической безопасности населения. Специфические особенности, такие как низкая температура атмосферного воздуха, территориальная удаленность, низкая плотность населения (0,04 чел. на 1 кв. м), мощность многолетней мерзлоты, ландшафтные условия, большое количество осадков, высокая продолжительность отопительного периода (от 272 до 365 дней в году), влияют на все сферы жизни населения.

Сезонная транспортная доступность, объективные трудности в развитии сельского хозяйства, производство теплоснабжения и энергетики только от локальных систем, высокая энергозатратность производств и инфраструктуры и их быстрый износ, информационно-технологическая «изолированность», нехватка специалистов социальной сферы, очаговый характер промышленного освоения, низкая устойчивость экологических систем обусловили абсолютно дискомфортные условия: постоянную зависимость жизнедеятельности населения от северного завоза топливно-энергетических ресурсов, продовольствия и товаров первой необходимости и их неэквивалентное удорожание; высокозатратный механизм хозяйствования; слабое развитие социальной сферы; отток трудоспособного населения; слабое научное исследование и освоение труднодоступных территорий.

Для выработки специфических критериев защиты базовых ценностей и интересов населения разработана классификация угроз социально-экономической безопасности населения Арктической зоны Республики Саха (Якутия) в экономической, социальной, демографической, инфраструктурной, энергетической, продовольственной сферах, сфере природопользования и интересов коренных малочисленных народов Севера с определением целевых ориентиров государственного регулирования. Отличительной особенностью предложенной классификации угроз является комплексное и более полное отражение угроз, воздействующих на ключевые сферы жизнедеятельности, от достижения целевых ориентиров которых зависит обеспечение безопасности населения в Арктике.

Помимо общеизвестных социально-экономических и демографических угроз к специфическим угрозам, характерным для Арктической зоны Республики Саха (Якутия), относятся слабое развитие транспорта, являющегося жизнеобеспечивающей отраслью; высокий износ объектов социальной сферы, энергетики и жилищно-коммунального хозяйства; слабое развитие современной информационно-телекоммуникационной инфраструктуры; высокая себестоимость продовольствия и генерации электроэнергии ввиду сложной транспортной схемы завоза грузов. К угрозам в сфере интересов коренных народов Севера относятся низкое качество их жизни; постепенное исчезновение культуры и родного языка, традиционных видов хозяйствования, исторически ставших основным способом производственной деятельности; потеря территорий традиционного природопользования в результате бесконтрольного освоения природных ресурсов добывающими компаниями. Угрозами освоения арктических пространств являются высокая энергоемкость и низкая эффективность добычи природных ресурсов, отсутствие современных технических средств и технологий поиска, что увеличивает риск техногенной и антропогенной нагрузки на окружающую среду.

С учетом классификации угроз в диссертационной работе предложены группы специфических критериев и показателей, отличающиеся более детальным отражением особенностей, характерных для российской Арктики, и направленных на защиту базовых ценностей и интересов населения, в том числе коренных малочисленных народов Севера, по четырем группам: инфраструктурные, энергетические, продовольственные и традиционные. Система специфических критериев отвечает принципам взаимосвязи, взаимозависимости, целостности и

включает наиболее существенные, максимально репрезентативные, относительно независимые, объективные и сопоставимые друг с другом показатели, имеющие количественное и качественное выражение (таблица 2).

Таблица 2

Система показателей специфических критериев экономической и социальной безопасности населения Арктической зоны

| Критерии инфраструктурной безопасности | Критерии безопасности КМНС |
|--|---|
| <ul style="list-style-type: none"> - Объем перевозок грузов по видам транспорта, тонн: водным, автомобильным, воздушным; - объем пассажирских перевозок, чел.; - доля сезонных дорог в протяженности автомобильных дорог общего пользования, %; - степень износа основных фондов, %: транспорта, социальной сферы, ЖКХ; - удельный вес ветхого и аварийного жилья во всем жилищном фонде, %; - ликвидация аварийного жилья, тыс. кв. м; - строительство и реконструкция объектов транспортной инфраструктуры, социальной сферы и ЖКХ, ед.; - ввод жилья, тыс. кв. м; - обеспеченность жильем работников социальной сферы, %; - благоустройство жилищного фонда, %: водопроводом, канализацией, отоплением, горячим водоснабжением; - объем финансирования научных разработок по внедрению оборудования и материалов, адаптированных к условиям Арктики, тыс. руб. | <ul style="list-style-type: none"> - Количество родовых общин КМНС, ед.; - среднемесячная номинальная начисленная заработная плата работников организаций Арктической зоны, тыс. руб., в т.ч. в сферах: охоты и разведения диких животных, оленоводства, рыболовства; - доля КМНС, занятых в традиционных видах деятельности, %; - приобретение техники повышенной проходимости, ед.; - строительство и реконструкция объектов для традиционных видов деятельности, ед.; - доля КМНС, владеющих родным языком, %; - количество кочевых школ, ед.; - численность трудоустроенных выпускников ССУЗов и вузов в Арктической зоне, чел.; - доля проведенных этнологических экспертиз от общего количества инвестиционных проектов, реализуемых на территориях традиционного проживания и хозяйственной деятельности КМНС, %; - доля заключенных соглашений между недропользователями и муниципальными образованиями от общего количества инвестиционных проектов, %; - доля КМНС, участвующих в мероприятиях традиционного народного творчества, %; - доля КМНС, участвующих в общественных мероприятиях по вопросам защиты традиционного образа жизни, % |
| Критерии продовольственной безопасности | Критерии энергетической безопасности |
| <ul style="list-style-type: none"> - Улов рыбы, тонн; - поголовье скота, голов: крупный рогатый скот, лошади, олени; - продовольственное обеспечение за счет местного производства, %, в т.ч.: мясопродукты, молокопродукты, яйца, картофель, рыба; - объем северного завоза продовольственных товаров, тыс. тонн; - степень удорожания стоимости завезенных продовольственных товаров, % | <ul style="list-style-type: none"> - Энергоемкость ВРП в разрезе районов Арктической зоны, у.т./тыс. руб. - степень износа энергетического оборудования, тыс. руб.; - строительство и реконструкция объектов локальной энергетики, ед.; - обеспеченность топливно-энергетическими ресурсами (уголь, сырая нефть, конденсат газовый, нефтепродукты), %; - объем северного завоза топливно-энергетических ресурсов, тыс. тонн; - степень удорожания стоимости завезенных топливно-энергетических ресурсов, %; - объем финансирования научных разработок по использованию возобновляемых видов энергии, тыс. руб. |

Критерии инфраструктурной безопасности в совокупности единой системы отражают состояние транспортной инфраструктуры, жилищно-коммунального хозяйства, строительства, систем связи и информатизации. Показатели позволяют оценить высокий физический и моральный износ основных производственных фондов, ветхость жилья, объем завоза грузов. В Арктической зоне республики ключевую роль играет транспортная система, состоящая из речного, автомобильного и воздушного транспорта и характеризующаяся отсутствием круглогодичного транспортного сообщения, что создает тяжелейшие условия для доставки жизнеобеспечивающих грузов в труднодоступные районы.

Более 90% автомобильных дорог составляют сезонные дороги (автозимники), на содержание которых ежегодно требуются значительные средства из государственного бюджета республики. Большие расстояния до арктических районов, непредвиденные ситуации, вызванные суровыми природно-климатическими и аномальными погодными условиями, отсутствие транспортной безопасности перевозок в условиях короткого эксплуатационного сезона, который длится 5-6 самых холодных месяцев в году, приводят к неэффективному использованию автозимников и сильному удорожанию завозимых и вывозимых грузов. В работе показано, что от дальнейшего развития водного, автомобильного и авиационного транспорта полностью зависит развитие ресурсной базы и социальное обслуживание населения Арктической зоны.

Отсутствие магистральных межпоселковых электрических сетей, изолированность энергосистем, сложность, длительность (до 1,5 лет) и дороговизна доставки топлива, недостаточность источников для технической модернизации существующих систем энергетики и опережающего завоза годового объема жизнеобеспечивающих грузов – все это обуславливает критический уровень энергетической безопасности районов Арктической зоны.

Ввиду экстремальных природно-климатических условий аграрный сектор экономики арктических районов обеспечивает население всего 25,25% продуктов питания, а 74,75% составляет завоз из центральных районов республики и других регионов страны. Факторами, затрудняющими продовольственное обеспечение, являются разобщенность населения по мелким личным и крестьянским хозяйствам по обширной арктической территории, сложная схема завоза грузов, высокая стоимость завезенных грузов. Таким образом, реализация критериев энергетической эффективности, энергосбережения и продовольственного обеспечения состоит в минимизации критической зависимости арктических районов от ежегодного завоза жизнеобеспечивающих грузов в короткий период времени.

В качестве компонентов традиционных критериев предложено соблюдение соотношения реальных и гарантированных стандартов качества жизни коренных малочисленных народов Севера, сохранение их исконной среды обитания и национальной культуры, развитие традиционных видов деятельности: оленеводства, рыболовства, охотничьего хозяйства.

Для более глубокого понимания специфики и совершенствования системы обеспечения безопасности населения Арктической зоны предлагается использовать сформулированные показатели в ранжировании 13 арктических районов

республики. В ранжировании применен метод нормированных коэффициентов, позволяющий агрегировать частные показатели, измеряемые в разных единицах, в общий показатель в интервале от 0 до 1. Вычисления произведены по формуле:

$$I = (N - N_{\min}) / (N_{\max} - N_{\min}),$$

где I - индекс дифференциации соответствующего показателя, рассчитанный методом ранжирования,

N – фактическое значение показателя по региону,

N_{\min} – минимальное значение показателя среди анализируемых районов,

N_{\max} – максимальное значение показателя среди анализируемых районов.

Ранжирование районов на основе показателей, значение которых должно быть минимальным, осуществляется по формуле:

$$I = 1 - (N - N_{\min}) / (N_{\max} - N_{\min}).$$

В результате группировки районов по значениям их суммарных индексов дифференциации к I группе районов со средним уровнем развития (11,0-13,0 баллов) отнесены Верхоянский, Усть-Янский, Аллаиховский районы, ко II группе районов с пониженным уровнем (8,0-10,9 баллов) отнесены Нижнеколымский, Анабарский, Верхнеколымский, Булунский и Оленекский районы, в III группу районов с кризисным уровнем (5,0-7,9 баллов) вошли Момский, Жиганский, Среднеколымский, Эвено-Бытантайский и Абыйский районы.

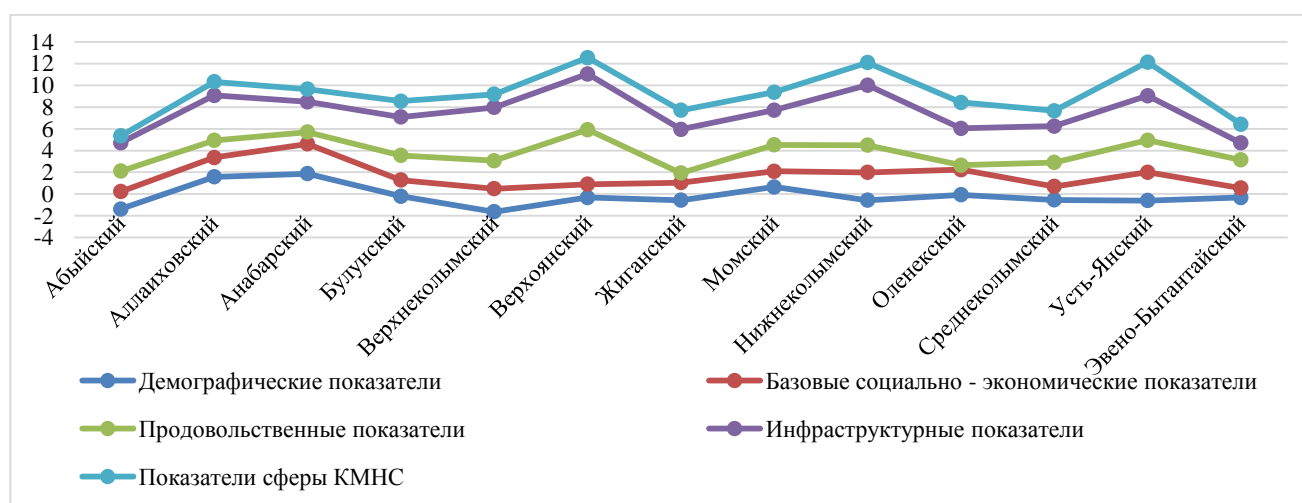


Рис. 1 – Динамика суммарных индексов показателей районов Арктической зоны Республики Саха (Якутия)

Динамика суммарных индексов показателей (рис. 1) свидетельствует о системности оценки, существующей взаимосвязности и взаимосвязи между исходными базовыми и специфическими показателями.

2. Разработана модель обеспечения социально-экономической безопасности населения Арктической зоны, отображающая комплексный подход к функционированию хозяйственных механизмов путем формирования территориальных кластеров.

Установлено, что совершенствование системы государственного управления социально-экономическим развитием районов является первоочередным этапом

достижения стратегической цели модели социально-экономической безопасности населения в абсолютно-дискомфортных условиях проживания людей. Систему государственного управления социально-экономическим развитием Арктической зоны Республики Саха (Якутия) предложено осуществлять согласно основным этапам стратегического планирования в следующей последовательности:

1) прогнозирование – анализ и стратегический бюджетный прогноз социально-экономического развития на долгосрочный период, выявление тенденций и перспектив развития элементов экономики, существующих угроз, рисков и факторов, влияющих на комплексное развитие секторов экономики;

2) целеполагание, ориентированное на разработку стратегии (модели оптимального сценария социально-экономического развития) конкурентного позиционирования Арктической зоны в контексте геополитического развития и защиты национальных интересов с учетом выявленных рисков и факторов;

3) программирование – совершенствование нормативно-правовой базы организационно-экономических и управленческих процессов; формирование на среднесрочную перспективу целей и задач социально-экономического развития; разработка мер и механизмов с применением принципов проектного управления;

4) планирование – поэтапная реализация мероприятий в краткосрочной перспективе.

На основе сформулированной системы государственного управления разработана модель социально-экономической безопасности населения Арктической зоны (рис. 2), отвечающая принципам единства, целостности, сбалансированности, взаимообусловленности и эффективности систем стратегического планирования.



Рис. 2 – Модель социально-экономической безопасности населения Арктической зоны Республики Саха (Якутия)

Аналитическая часть модели заключается в стратегическом анализе текущего положения и оценке потенциальных рисков. Концептуальная часть включает обеспечение функционирования организационно-экономических механизмов путем модернизации экономики и реализации крупных социально-экономических проектов в области транспорта, строительства, туризма, традиционных отраслей народного хозяйства, развития науки и технологий, экологической безопасности.

Ключевые направления модели учитывают специфику Арктики и интересы населения, отображают комплексный подход к развитию территорий в рамках новой государственной северной политики: реализацию приоритетных системообразующих проектов, стимулирование создания объектов-локомотивов, позволяющих получить наибольший мультипликативный эффект для социально-экономического развития Арктической зоны. Приоритетными направлениями модели являются следующие:

1. По мере дальнейшего развития республики, расширения ее внешних связей, увеличения объемов производства значение инфраструктурных проектов по повышению транспортной доступности, энергетической безопасности и энергоэффективности экономики, качества предоставления информационных услуг, модернизации коммунальной инфраструктуры, будет неуклонно возрастать. Данные мероприятия особенно важны с точки зрения обеспечения территориальной целостности экономического пространства, перспективы освоения месторождений полезных ископаемых, реализации инновационной модели экономического роста и повышения качества жизни населения.

2. Шельфовые территории моря Лаптевых и Восточно-Сибирского моря, а также прилегающие континентальные районы оценены как перспективные месторождения остродефицитных стратегически важных видов сырья: нефти, газа, черных руд, цветных и редкоземельных металлов. По оценке Минприроды России прогнозные ресурсы шельфа моря Лаптевых составляют 5 млрд. тонн условных углеводородов с равным соотношением нефти и газа. Устойчивое развитие экономики и социальной сферы рассматривается как процесс положительных изменений, в котором долгосрочное использование природных ресурсов учитывает будущие потребности населения. В целях комплексного развития Арктической зоны республики необходимо реализовать инвестиционные проекты по освоению минерально-сырьевой базы путем увеличения научно-прогностических, поисковых и других видов геологоразведочных работ, развития и совершенствования технологии поисков. Для организации добычи, транспортировки и глубокой переработки сырьевых ресурсов целесообразно формирование интегрированной сети территориальных производственных кластеров.

3. В условиях противоречия интересов крупных компаний по добыче полезных ископаемых с общими целями и задачами безопасности Арктической зоны одним из важных направлений перехода от старой модели экономики к новой государственной северной политике становится экосистемный подход к социально-экономическому развитию: формирование биоэкономики, основанной на биоресурсах и биотехнологиях. Для поступательного развития арктических территорий, эффективного ведения бизнеса и обеспечения комфортных условий

проживания населения необходимо формирование экономики знаний, основанной на наукоемком производстве, создание благоприятной инвестиционной среды и инновационного предпринимательства, использование межрегиональных и внешнеэкономических связей. Нужна консолидация научных организаций, ведущих исследования в Арктике, и использование достижений науки и техники по экологизации промышленных процессов, безотходному производству, выпуску инновационной продукции на основе возобновляемого биологического сырья.

4. В условиях социально ориентированной рыночной экономики, необходимости сохранения родного языка и традиционных отраслей народного хозяйства коренных малочисленных народов Севера, прежде всего северного оленеводства, рыболовства, табунного коневодства и охотничьего промысла, требуется постоянная государственная поддержка и повышение социально-экологической ответственности крупных промышленных районообразующих компаний. Обеспечение комфортной среды проживания населения, развитие человеческого потенциала предполагает обеспечение населения продовольствием местного производства и качественной завозимой сельскохозяйственной продукцией; повышение доступности и качества образования, здравоохранения и жилья; создание условий для эффективной самореализации молодежи, культурного развития личности; формирование сбалансированного рынка труда; повышение экологической и техногенной безопасности.

В целях комплексного развития Арктической зоны в исследовании предложено формирование территориальных кластеров как форм функционирования производительных сил, социально-трудовой сферы, совершенствования производственных отношений и системных механизмов прямого управления экономикой. Территориальные кластеры представляют собой совокупность функционирования взаимосвязанных институтов, отраслей народного хозяйства республики, организаций промышленной, строительной, транспортной, сельскохозяйственной, торговой, интеллектуальной, информационной, обслуживающей и социальной сферы.

Арктические территориальные кластеры предлагается разделить на следующие типы и производственные секторы (рис. 3):

- ресурсные кластеры, ориентированные на освоение перспективных месторождений уникальных полезных ископаемых и возобновляемых ресурсов с локализацией производств по добыче, переработке и выпуску готовой продукции на основе внедрения инновационных технологий;

- рыночные кластеры, направленные на размещение производств с высокой добавленной стоимостью (переработка и выпуск готовой продукции, развитие сферы услуг), создание дополнительных рабочих мест и снижение зависимости от конъюнктуры сырьевых рынков;

- креативные (инновационные) кластеры, обладающие наибольшим потенциалом в долгосрочной перспективе. Это применение информационных технологий в добывающей сфере, энергетике и транспорте; инновационное здравоохранение и образование; стимулирование НИОКР; развитие инновационной

инфраструктуры; привлечение научных и технических кадров; создание особых экономических и технико-внедренческих зон.



Рис. 3 – Функциональная схема территориальных отраслевых кластеров Арктической зоны

3. Предложена структурная схема государственного управления социально-экономическим развитием Арктической зоны Республики Саха (Якутия) путем введения механизмов проектного управления и организации последовательности действий между элементами для повышения эффективности обеспечения безопасности населения. На основе проведенного автором социологического исследования обосновано влияние комплексного развития Арктической зоны на повышение уровня жизни населения по четырем сферам: экономической, социальной, демографической и духовной.

Арктическая зона Республики Саха (Якутия), занимающая огромную территорию (1 608 тыс. кв. км), сопоставимую с территориями четырех Норвегий или шести Великобританий, где проживает 68,5 тыс. человек, в том числе 39,9 тыс. коренных малочисленных народов Севера, нуждается в особом государственном подходе, обеспечивающем опережающее развитие арктических районов и повышение качества жизни населения. В работе обосновано, что в таких условиях ключевая роль отводится взаимодействию государства, совокупности экономических институтов, структур различных организационно-правовых форм и

гражданского общества на принципах стратегического планирования с использованием механизмов проектного управления.

Для реализации единой государственной политики и правового регулирования в сфере развития арктических территорий предлагается создание Проектного офиса развития Арктики, как эффективного механизма, обеспечивающего организационно-методическое сопровождение и управление деятельностью органов государственной власти Республики Саха (Якутия) (рис. 4).

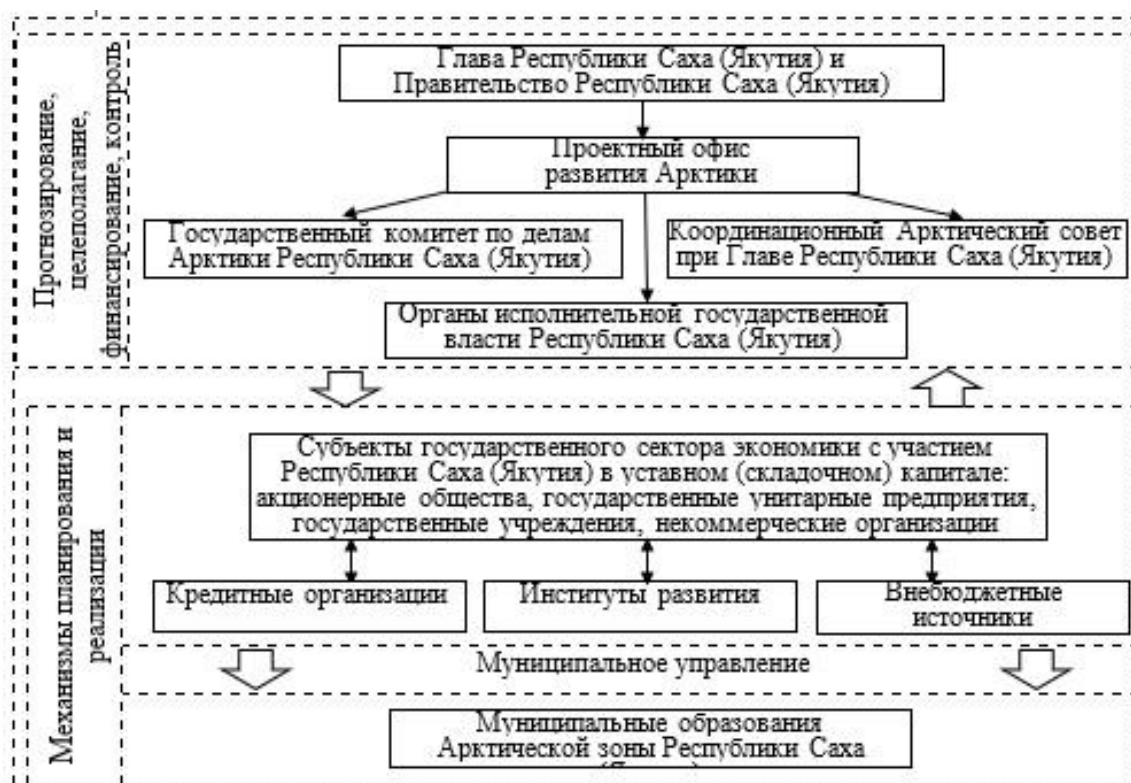


Рис. 4 – Структурная схема государственного управления социально-экономическим развитием Арктической зоны Республики Саха (Якутия)

Апробация проектного управления в условиях Арктической зоны обусловлена стремлением использовать накопленный научный потенциал в деятельности органов государственной власти Республики Саха (Якутия) с учетом специфических природно-климатических, географических, демографических, медико-биологических, экологических и иных особенностей. Принципами проектного подхода в реализации приоритетных арктических проектов являются высокое качество планирования, контроля и ответственности участников, обоснованность, сбалансированность, прозрачность и оперативность принимаемых решений.

Установлено, что преимуществами создания Проектного офиса развития Арктики в действующей структуре государственной власти являются:

- эффективное взаимодействие участников проекта с привлечением ученых-исследователей научно-исследовательских институтов по вопросам развития арктических территорий, представителей коренных малочисленных народов Севера, органов исполнительной государственной власти республики, субъектов

государственного сектора экономики и муниципальных образований Арктической зоны Республики Саха (Якутия);

- анализ, реализация и модернизация ключевых арктических проектов, направленных на достижение уникальных результатов в условиях ограниченных управленческих, человеческих и финансовых ресурсов;

- выработка эффективных предложений, учитывающих специфические особенности Арктики, получение осязаемого социально-экономического эффекта для создания комфортных условий жизнедеятельности населения.

В диссертационной работе показаны направления влияния комплексного развития территории на обеспечение социально-экономической безопасности населения Арктической зоны (рис. 5). Реализация системообразующих проектов комплексного развития арктических территорий позволит стимулировать повышение эффективности и диверсификации экономики районов за счет средств инвесторов, реализующих проекты на данных территориях.



Рис. 5 – Влияние комплексного развития арктических районов на социально-экономическую безопасность населения

Отмечается, что увеличение объема ВРП, организация новых производств, рациональное использование потенциала территориальных кластеров, создаваемая для социально-экономических проектов транспортная, энергетическая и информационная инфраструктура, развитие Северного морского пути будут естественным образом влиять на ключевые сферы жизнедеятельности: привлечение квалифицированных кадров, повышение качества жизни населения, способствовать положительной динамике важнейших демографических процессов, созданию благоприятных условий для всестороннего духовного развития человека. Наиболее объективным и в то же время чувствительным индикатором оценки благосостояния населения является динамика демографического процесса, которая оценивается по уровням рождаемости, продолжительности жизни, естественного воспроизводства, миграционного движения и здоровья населения.

Комплексное развитие территорий отражается и в духовной сфере: способствует всестороннему духовному развитию и дальнейшему прогрессу личности, семьи, этноса, социальных групп и общества. Показана необходимость сохранения уникальных духовных ценностей и обеспечения условий для использования бесценного опыта гармоничной жизнедеятельности человека в условиях сурового климата и постоянной борьбы за выживание, сформировавших особый менталитет северного человека. Жизнь человека в Арктике немыслима без духовности, проявления истинного благородства, толерантности, величайшего трудолюбия, высокого гуманизма, социального оптимизма, уверенности в своем будущем и заботе об интересах развития общества. Духовная сфера выражается в поддержке самобытной культуры, родного языка, сохранении традиционного уклада жизни коренных народов Севера.

Влияние комплексного развития Арктической зоны Республики Саха (Якутия) на повышение уровня жизни населения по четырем сферам: экономической, социальной, демографической и духовной – раскрывается в результатах социологического исследования домохозяйств арктических районов, проведенного автором. Исследование позволило оценить реальный уровень и источники доходов, целевое распределение ежемесячных расходов населения; удовлетворенность населения инфраструктурой и социальной сферой: здравоохранением, образованием, культурой; факторы, тормозящие развитие районов; мероприятия, благоприятно влияющие на социально-экономическое развитие районов; влияние освоения крупных месторождений на качество жизни населения.

Результаты социологического исследования позволили определить мультипликативный эффект от реализации крупных социально-экономических проектов. С одной стороны, 61% опрошенных негативно относятся к перспективе освоения арктических территорий в связи с потенциальным риском загрязнения хрупкой экосистемы и территорий традиционного природопользования промышленными отходами в результате недостаточной разработанности правового регулирования ответственности компаний на территориях ведения хозяйственной деятельности. При этом, по мнению 49% опрошенных, в случае рационального использования хозяйствующими субъектами природных ресурсов, обеспечения ими экологического мониторинга и предотвращения техногенного воздействия на исконную среду обитания малочисленных народов, реализация крупных инвестиционных проектов окажет благоприятный эффект на качество жизни населения, который может выражаться в следующем:

- развитие инфраструктуры муниципальных образований: строительство и реконструкция объектов энергетики, коммунального хозяйства и транспорта;

- обеспечение профессиональными кадрами из числа населения, постоянно проживающего на территории Арктической зоны, трудоустройство выпускников образовательных организаций арктических районов, открытие новых направлений подготовки квалифицированных специалистов и рабочих кадров;

- оказание благотворительной помощи и поддержки социальных проектов муниципальных образований в сфере спорта, культуры, здравоохранения, экологии;

- размещение заказов в соответствии с действующим законодательством у местных компаний по аренде объектов недвижимости, оказанию транспортных, геологических, технических, образовательных, медицинских и иных услуг;
- обеспечение высокоскоростного доступа к сети Интернет.

С учетом результатов проведенного социологического исследования автором выработаны конкретные рекомендации по совершенствованию региональной социально-экономической политики развития Арктической зоны по основным направлениям: инфраструктурной, энергетической, продовольственной, сфере интересов коренных малочисленных народов Севера и природопользования.

ОСНОВНЫЕ ВЫВОДЫ И РЕЗУЛЬТАТЫ

1. Обеспечение экономической и социальной безопасности выступает как социально-экономическое явление общегосударственного и регионального значения и как общественно-экономический результат, влияющий на критерии оценки уровня благосостояния и качества жизни населения. Функционирование системы обеспечения социально-экономической безопасности населения основывается на гарантированном удовлетворении социально-экономических потребностей человека, соблюдении баланса жизненно важных экономических интересов личности, семьи, социальных групп, этноса, общества и государства.

2. Специфические особенности Арктической зоны Республики Саха (Якутия): суровые природно-климатические условия, территориальная удаленность и малонаселенность обширной территории, сезонная транспортная доступность, постоянная зависимость населения от северного завоза жизнеобеспечивающих грузов, высокзатратный механизм хозяйствования и неэквивалентное удорожание завозимых ресурсов, слабое развитие социальной сферы, отток трудоспособного населения, недостаточное научное исследование труднодоступных территорий, влияющие на все сферы жизни населения, обуславливают реализацию новой северной государственной политики развития системы социально-экономической безопасности населения Арктической зоны Республики Саха (Якутия).

3. Предложена классификация угроз социально-экономической безопасности населения Арктической зоны Республики Саха (Якутия), отличительной особенностью которой является комплексное и более полное отражение угроз, воздействующих на ключевые сферы жизнедеятельности: экономическую, социальную, демографическую, инфраструктурную, энергетическую, продовольственную, а также сферу интересов коренных малочисленных народов Севера и природопользования, от достижения целевых ориентиров которых зависит обеспечение безопасности населения.

4. На основе классификации угроз разработаны специфические критерии и группы показателей социально-экономической безопасности населения: инфраструктурные, энергетические, продовольственные и традиционные, отличающиеся отражением специфических условий и особенностей, характерных для Арктической зоны Республики Саха (Якутия) и направленных на защиту базовых ценностей и интересов населения, и позволяющие сформировать новые

подходы к комплексному изучению проблем и оценке социально-экономической безопасности населения Арктической зоны.

5. Ранжирование районов Арктической зоны Республики Саха (Якутия) на основе сформулированных показателей позволяет дать более глубокое понимание специфики социально-экономического развития районов Арктической зоны и выработать специальные меры совершенствования системы обеспечения безопасности населения, требующие дифференцированного территориального подхода по каждому муниципальному образованию.

6. Разработанная модель социально-экономической безопасности населения Арктической зоны отображает комплексный подход к развитию территорий в рамках новой государственной северной политики: стабилизацию экономической ситуации, как обеспечение динамичности и адаптивности функционирования хозяйственных механизмов, путем реализации приоритетных системообразующих проектов по поддержке наиболее перспективных отраслей промышленности, производственной, инженерной и социальной инфраструктуры и созданию экономических механизмов стимулирования традиционных видов деятельности.

7. Обеспечение безопасности населения Арктической зоны по ключевым сферам: экономической, социальной, демографической и духовной полностью зависит от достигнутого уровня социально-экономического развития региона. Реализация приоритетных системообразующих проектов, рациональное использование потенциала арктических территориальных кластеров, позволяющих получить наибольший мультипликативный эффект для развития Арктической зоны, будет способствовать повышению качества жизни населения путем увеличения объема валового регионального продукта, организации новых производств, развития инфраструктуры, привлечения экономически активного населения, создания новых качественных рабочих мест. Данное положение находит отражение в проведенном автором социологическом исследовании районов Арктической зоны.

8. В обеспечении комплексного социально-экономического развития районов Арктической зоны объективно требуется повышенное внимание и влияние государства как организатора, регулятора, инвестора и стимулятора с учетом природно-климатических, исторических, социально-экономических, медико-биологических условий функционирования отраслей народного хозяйства. Для эффективной реализации приоритетных арктических проектов и реализации единой государственной политики по обеспечению социально-экономической безопасности населения предложено сбалансированное применение механизмов государственного стратегического планирования и проектного управления путем создания Проектного офиса развития Арктики, принципами которого является высокое качество взаимодействия участников проекта в условиях ограниченных ресурсов с привлечением ведущих ученых по вопросам развития арктических территорий, представителей коренных малочисленных народов Севера, органов государственной власти республики, субъектов государственного сектора экономики и муниципальных образований Арктической зоны Республики Саха (Якутия).

ОСНОВНЫЕ ПОЛОЖЕНИЯ ДИССЕРТАЦИИ ОТРАЖЕНЫ В СЛЕДУЮЩИХ ПУБЛИКАЦИЯХ:

В научных журналах, рекомендованных ВАК РФ:

1. Михайлова В.В. Влияние комплексного развития железнодорожного транспорта на качество жизни населения Республики Саха (Якутия) // Вектор науки Тольяттинского государственного университета. Серия: Экономика и управление. – 2012. – №4(11). – С.122-125.
2. Михайлова В.В. Иностранные инвестиции в обеспечении экономической безопасности Республики Саха (Якутия) // Современные исследования социальных проблем (электронный научный журнал). – 2013. – №2(22). doi: 10.12731/2218-7405-2013-2-27.
3. Сергеева В.В. Лизинг как механизм развития малого и среднего предпринимательства в Северном регионе // Вектор науки Тольяттинского государственного университета. Серия: Экономика и управление. – 2014. – №1. – С.66-68.
4. Сергеева В.В. Модель опережающего развития экономики и социальной сферы районов (улусов) Крайнего Севера и Арктической зоны (в соавторстве) / А.А. Попов, А.Н. Мыреев, С.В. Федорова // Проблемы современной экономики. – 2015. – № 1 (53). – С.238-241.
5. Сергеева В.В. Проблемы перспективного развития Крайнего Севера (в соавторстве) / А.А. Попов, А.Н. Мыреев, С.В. Федорова // Проблемы современной экономики. – 2015. – № 2(52). – С.276-279.
6. Сергеева В.В. Арктика – сфера глобальных интересов государств Арктической зоны (в соавторстве) / А.А. Попов, А.Н. Мыреев, С.В. Федорова // Экономика и предпринимательство. – 2015 – №10 (ч.2). – С.327-376.
7. Сергеева В.В., Трансформация экономики районов Крайнего Севера (в соавторстве) / А.А. Попов, А.Н. Мыреев, С.В. Федорова // Конкурентоспособность в глобальном мире: экономика, наука, технологии. – 2016. – № 1. – С.151-155.
8. Сергеева В.В. Демографические аспекты как элемент экономической и социальной безопасности населения в районах Крайнего Севера и Арктической зоны на примере Республики Саха (Якутия) // Теория и практика общественного развития. – 2017. – №6. doi.org/10.24158/tpor.2017.6.20.

Публикации в других изданиях:

9. Михайлова В.В. Экономическая безопасность сельского населения Республики Саха (Якутия) // Материалы международной конференции ACUNS по вопросам Севера. – Саскатун, Канада: Ун-т Саскатчевана. – 2007. – С.87-88.
10. Михайлова В.В. Устойчивое развитие туризма как фактор обеспечения экономической безопасности населения Севера на примере Канады // Сборник статей республиканской конференции БГУЭП. – Якутск: Изд-во БГУЭП. – 2009. – С.167-168
11. Михайлова В.В. Особенности природы и климата Республики Саха (Якутия) // Материалы международной конференции по программе окружающей среды ООН (TUNZA UNEP 2009). – Тэджон, Ю.Корея: Ун-т Солбридж. – 2009. – С.127-129
12. Михайлова В.В. Актуальные вопросы сотрудничества Республики Саха (Якутия) и КНР в современных условиях // Материалы международной конференции «Россия - Китай: развитие регионального сотрудничества в 21 веке». – Маньчжурия, КНР: Маньчж. ин-т. – 2010. – С. 68-71.
13. Михайлова В.В. Преодоление сырьевой направленности экономики Российской Федерации (в соавторстве) / А.А. Попов, А.Н. Мыреев // Влияние структурного экономического кризиса на экономическое и социальное развитие Республики Саха (Якутия): материалы межфак. науч.-практ. конф. преподавателей, аспирантов и студентов ФЭИ СВФУ им. М.К. Аммосова / Сост. и отв. ред. А.А. Попов. – Якутск: Издательско-полиграфический комплекс СВФУ. – 2011. – С.6-17.
14. Михайлова В.В. Китай в контексте глобализации мировой экономики // Влияние структурного экономического кризиса на экономическое и социальное развитие Республики Саха

(Якутия): материалы межфак. науч.-практ. конф. преподавателей, аспирантов и студентов ФЭИ СВФУ им. М.К. Аммосова / Сост. и отв. ред. А.А. Попов. – Якутск: Издательско-полиграфический комплекс СВФУ. – 2011. – С.30-31.

15. Михайлова В.В. Перспективы сотрудничества Республики Саха (Якутия) и Китая в 21 веке // Влияние структурного экономического кризиса на экономическое и социальное развитие Республики Саха (Якутия): материалы межфак. науч.-практ. конф. преподавателей, аспирантов и студентов ФЭИ СВФУ им. М.К. Аммосова / Сост. и отв. ред. А.А. Попов. – Якутск: Издательско-полиграфический комплекс СВФУ. – 2011. – С.32-36.

16. Михайлова В.В. Развитие транспортной инфраструктуры на Севере на примере Республики Саха (Якутия) // Материалы студенческой научно – практической конференции «Современные проблемы экономики и права». – Иркутск: Изд-во БГУЭП. – 2011. – С. 231-233.

17. Михайлова В.В. Интеграция как фактор обеспечения экономической безопасности в северном регионе на примере Республики Саха (Якутия) // Результаты исследований получателей грантов Президента РС (Я) и государственных стипендий РС (Я) за 2011 г. – Якутск: Сфера. – 2012. – С.218-219.

18. Михайлова В.В. Перспективы развития железнодорожного транспорта в Республике Саха (Якутия) и его влияние на качество жизни населения // Сборник докладов конференции, посвященной 20-летию ТИ(ф) ФГАОУ ВПО «СВФУ». – Нерюнгри. – 2012. – С.91-93.

19. Михайлова В.В. Продовольственная доступность на Крайнем Севере Республики Саха (Якутия) // Публикация на сайте www.ifama.org по итогам 22 Международного форума «Дорога к 2050 году. Опыт Китая», проводимого Международной Ассоциацией Продовольствия и Агропромышленного Комплекса (IFAMA). – Шанхай, КНР. – 2012.

20. Михайлова В.В. Этнонациональные отношения и комплексное экономическое и социальное развитие северных территорий (на примере Республики Саха (Якутия) (в соавторстве) / А.А. Попов, А.Н. Мыреев // Национальный вопрос. Теория. Современность. Политика: материалы Всероссийской науч.-практ. конф. «Современный мир и этнонациональные процессы» (г. Якутск, 20-21 сентября 2012 г.) / сост.: А.А. Пахомов, Е.М. Макаров, Е.Д. Кули. – Якутск: Сфера. – С.186-199.

21. Михайлова В.В. Государственная поддержка малого и среднего предпринимательства в Республике Саха (Якутия) // Электронное научно-практическое периодическое издание «Экономика и социум». – 2013. – №1(6) (январь, март). Сайт: <http://www.iupr.ru>.

22. Сергеева В.В. Опыт инновационной системы обучения и воспитания учащихся (в соавторстве) / А.А. Попов, А.Н. Мыреев // Наука и образование. – 2014. – №3(75). – С.107-110.

23. Сергеева В.В. Актуальные проблемы повышения качества жизни населения в районах Крайнего Севера (на примере Республики Саха (Якутия)) (в соавторстве) / А.А. Попов // Экономика Востока России. – 2014. – № 02(002). – С.27-32.

Подписано в печать 04.07.2018. Формат 60x84/16.
Гарнитура «Таймс». Печать цифровая
Печ. л. 1,5. Уч.-изд. л. 1,75. Тираж 100 экз. Заказ № 186.

Издательский дом Северо-Восточного федерального университета,
677891, г. Якутск, ул. Петровского, 5.

Отпечатано в типографии ИД СВФУ