

**ВСЕРОССИЙСКИЙ ДЕМОГРАФИЧЕСКИЙ ФОРУМ
С МЕЖДУНАРОДНЫМ УЧАСТИЕМ
г. Москва, 27-28 мая 2019 г.**

ТЕНДЕНЦИИ И ПЕРСПЕКТИВЫ РОЖДАЕМОСТИ НА ДАЛЬНЕМ ВОСТОКЕ РОССИИ



**СЕВЕРО-ВОСТОЧНЫЙ ФЕДЕРАЛЬНЫЙ
УНИВЕРСИТЕТ ИМЕНИ М.К. АММОСОВА**

**Светлана Александровна Сукнёва
доктор экономических наук
зав. лабораторией экономики народонаселения и
демографии
НИИ региональной экономики Севера
СВФУ им. М.К. Аммосова
sa.sukneva@s-vfu.ru**

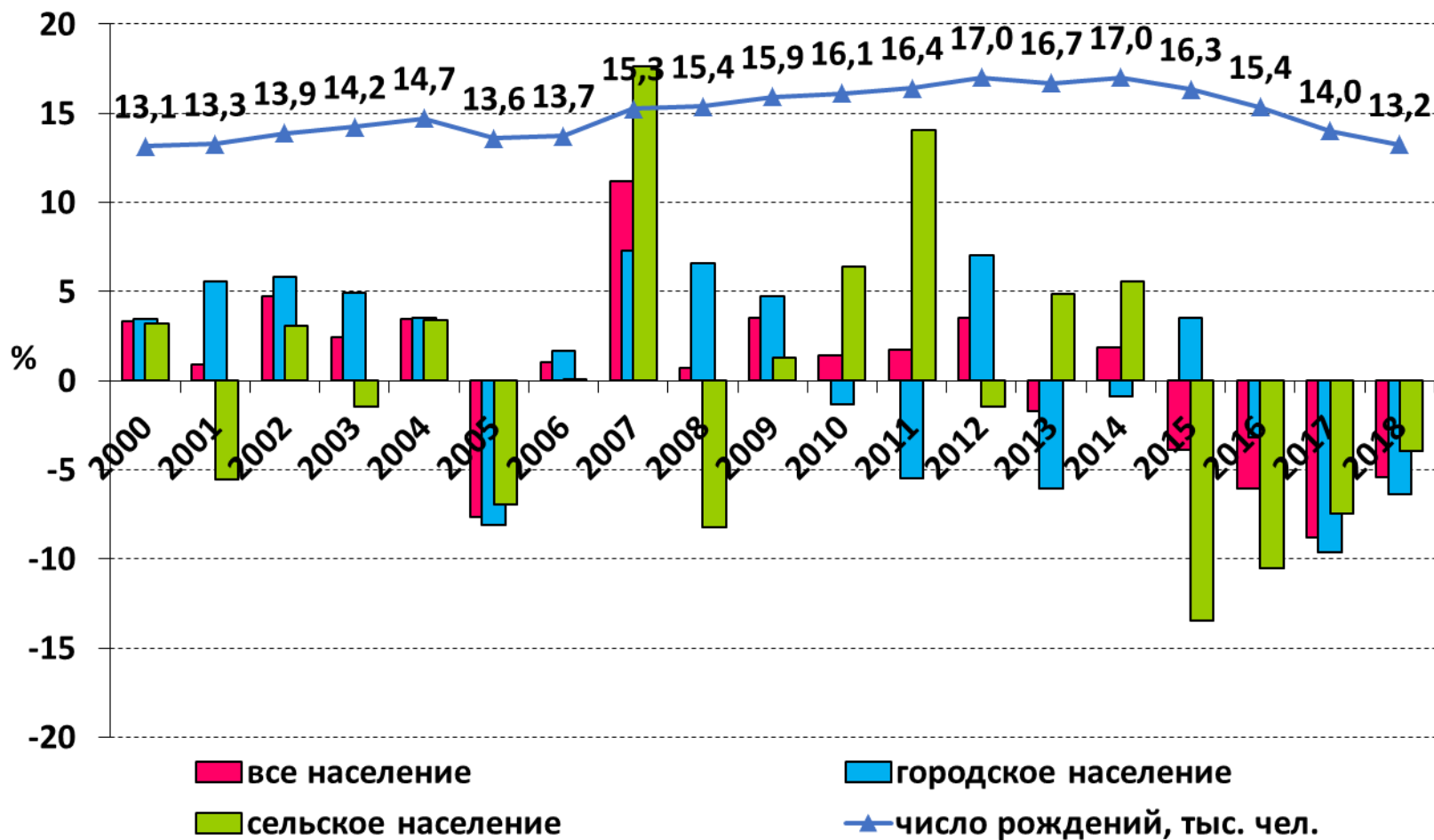
Суммарный коэффициент рождаемости, число детей

Регионы	2000	2006	2007	2010	2014	2015	2016	2017	2000/ 2017
Российская Федерация	1,20	1,30	1,42	1,57	1,75	1,78	1,76	1,62	1,35
Дальневосточный ФО	1,26	1,42	1,52	1,63	1,87	1,89	1,86	1,73	1,37
Чукотский АО	1,58	1,78	1,83	1,89	2,04	2,10	2,11	2,08	1,32
Республика Бурятия	1,48	1,69	1,84	1,99	2,26	2,28	2,24	2,06	1,39
Сахалинская область	1,21	1,4	1,48	1,56	1,96	2,02	2,16	2,03	1,33
Республика Саха (Якутия)	1,77	1,72	1,91	2,00	2,25	2,19	2,09	1,93	1,46
Забайкальский край	1,50	1,61	1,72	1,87	2,08	2,06	1,98	1,87	1,48
Еврейская АО	1,24	1,47	1,59	1,67	1,95	2,02	1,99	1,81	1,28
Камчатский край	1,20	1,42	1,47	1,51	1,85	1,89	1,89	1,78	1,40
Амурская область	1,29	1,44	1,54	1,69	1,85	1,84	1,82	1,71	1,09
Хабаровский край	1,08	1,36	1,44	1,56	1,79	1,85	1,78	1,64	1,68
Магаданская область	1,25	1,32	1,35	1,44	1,66	1,66	1,60	1,60	1,52
Приморский край	1,14	1,31	1,41	1,49	1,73	1,76	1,74	1,60	1,32

Распределение числа детей в семьях в общем числе рождений, Микрперепись населения 2015, %

Регионы	один	двое	три и более
Российская Федерация	19,6	49,2	31,3
Дальневосточный федеральный округ	17,4	45,5	37,2
Республика Саха (Якутия)	12,5	34,6	52,8
Забайкальский край	12,9	40,2	46,9
Республика Бурятия	13,9	39,4	46,8
Еврейская автономная область	14,9	44,4	40,7
Амурская область	16,4	46,9	36,7
Чукотский автономный округ	19,9	43,9	36,2
Хабаровский край	21,0	49,0	30,0
Магаданская область	22,2	48,3	29,4
Сахалинская область	20,4	50,4	29,3
Камчатский край	20,9	51,5	27,6
Приморский край	21,0	53,2	25,7

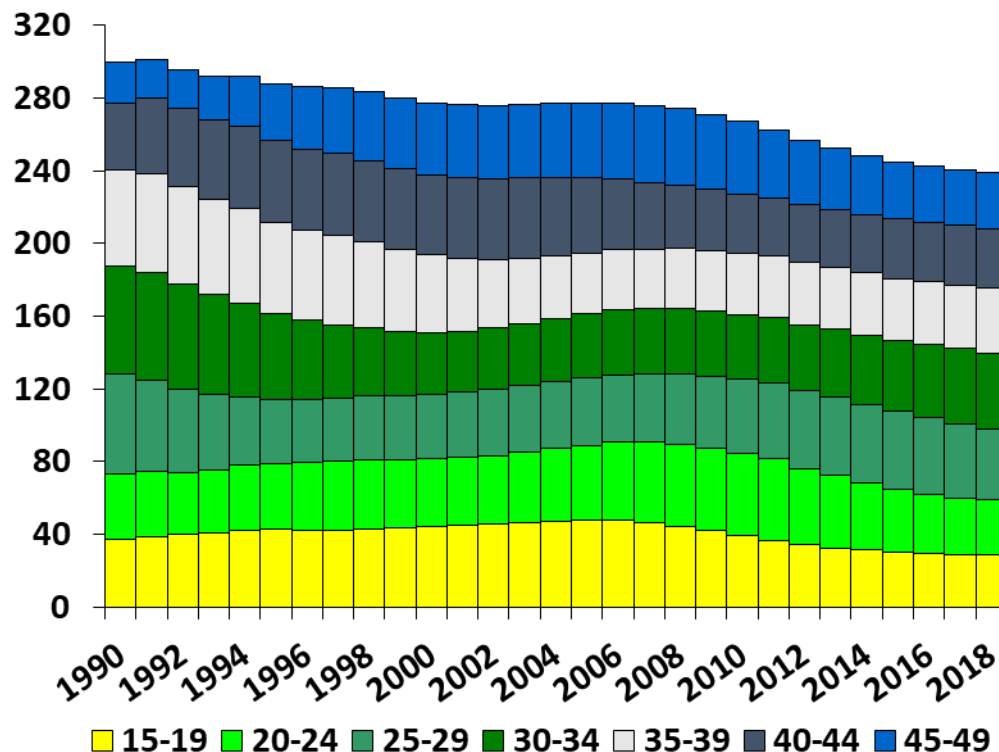
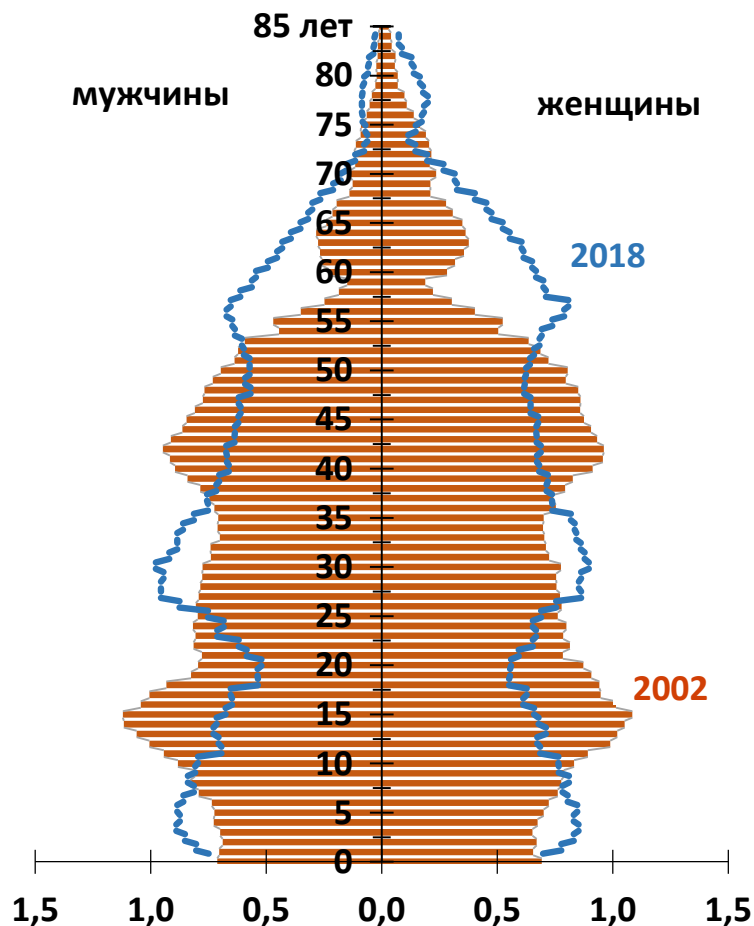
Динамика и ежегодный прирост (убыль) числа рождений, РС(Я), %



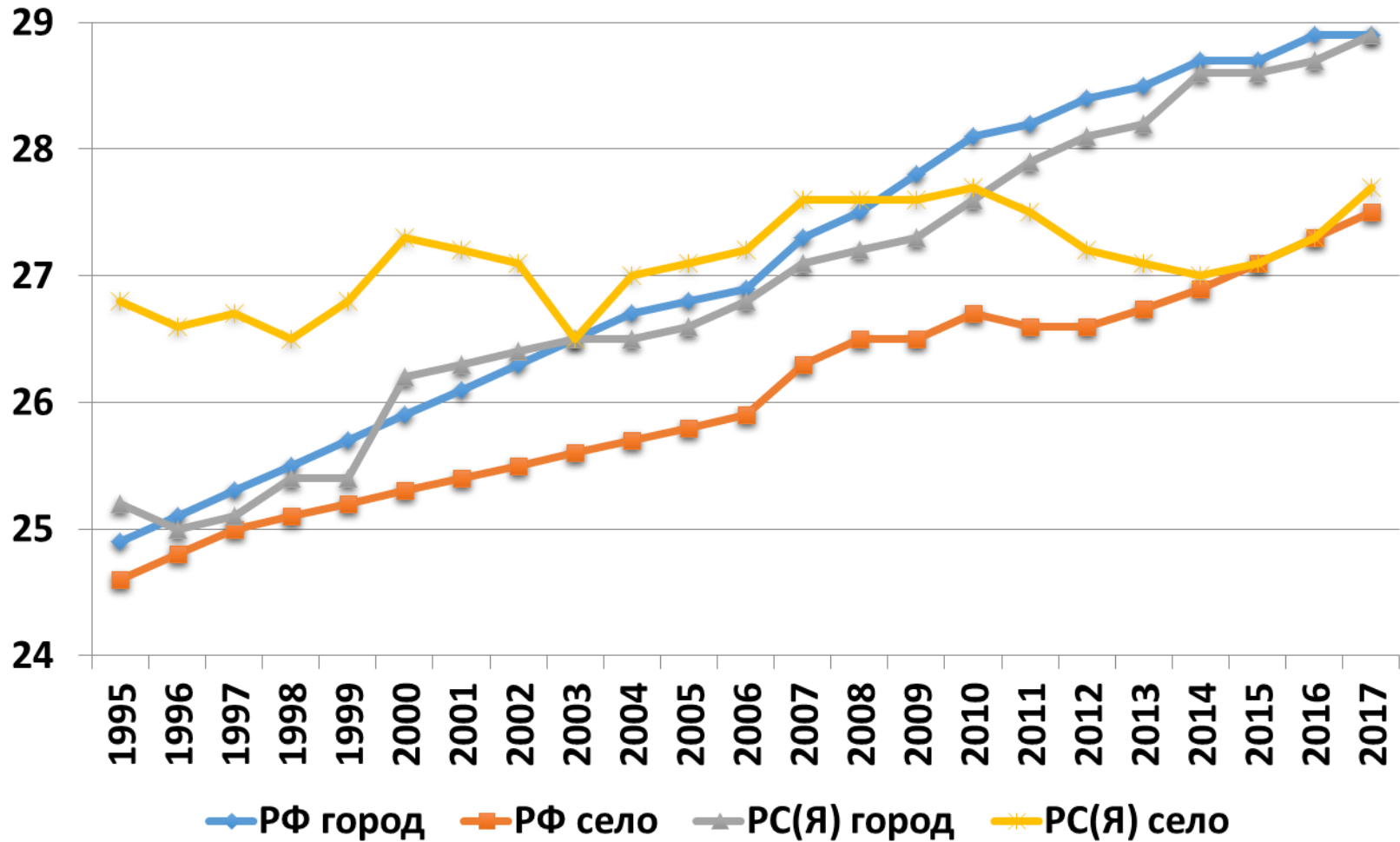
Возрастные пирамиды, РС(Я), %

Численность и структура женщин репродуктивного возраста (15-49 лет), тыс. чел.

1990	1995	2000	2005	2010	2014	2015	2016	2017	2018
300,0	287,5	276,8	277,0	267,0	248,1	244,5	242,3	240,3	238,9



Средний возраст матери при рождении детей в городской и сельской местности РФ и РС(Я), лет



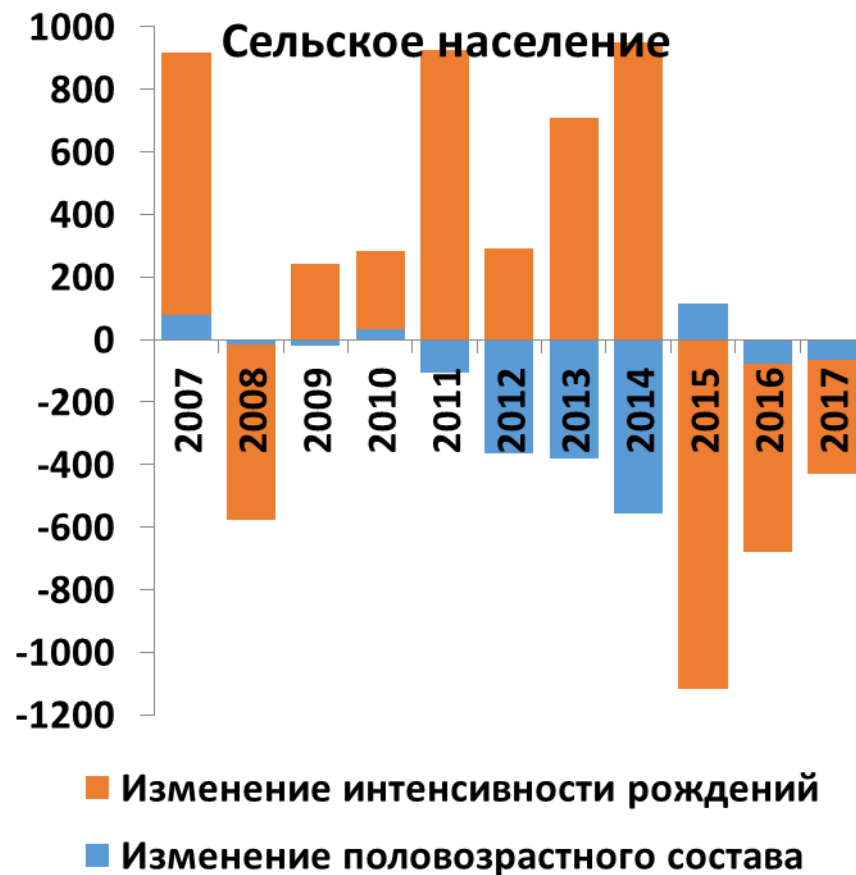
Вклад возрастных групп матерей в суммарную рождаемость, РС(Я), %

Годы	Возраст матери, лет					
	до 20 лет	20-24	25-29	30-34	35 и старше	Итого
Все население						
2000	11,5	33,9	26,4	17,7	10,5	100,0
2005	10,6	33,9	27,0	17,7	10,8	100,0
2010	8,4	30,2	28,5	20,2	12,8	100,0
2015	8,0	27,5	28,5	21,3	14,8	100,0
2017	6,6	25,8	29,2	22,6	15,8	100,0
Городское население						
2000	12,7	36,0	27,7	16,5	7,1	100,0
2005	12,3	34,1	27,8	17,8	8,1	100,0
2010	8,3	30,9	29,7	20,9	10,2	100,0
2015	7,1	23,9	30,7	24,9	13,4	100,0
2017	5,9	24,3	30,3	25,7	13,9	100,0
Сельское население						
2000	10,1	32,5	26,0	18,6	12,8	100,0
2005	8,5	34,4	26,7	18,3	12,0	100,0
2010	8,9	29,6	27,5	20,2	13,8	100,0
2015	9,6	34,6	25,7	16,7	13,5	100,0
2017	8,4	28,0	30,1	19,2	14,4	100,0

Число рождений и компоненты его изменения, РС(Я), тыс. чел.

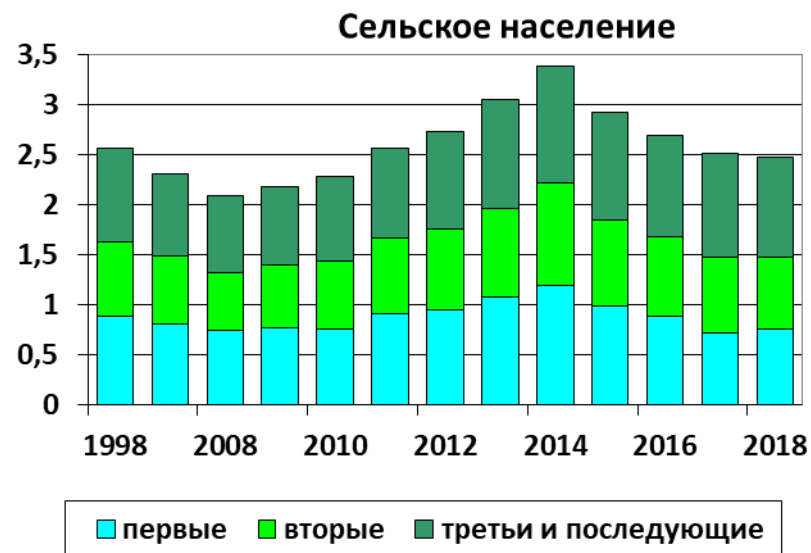
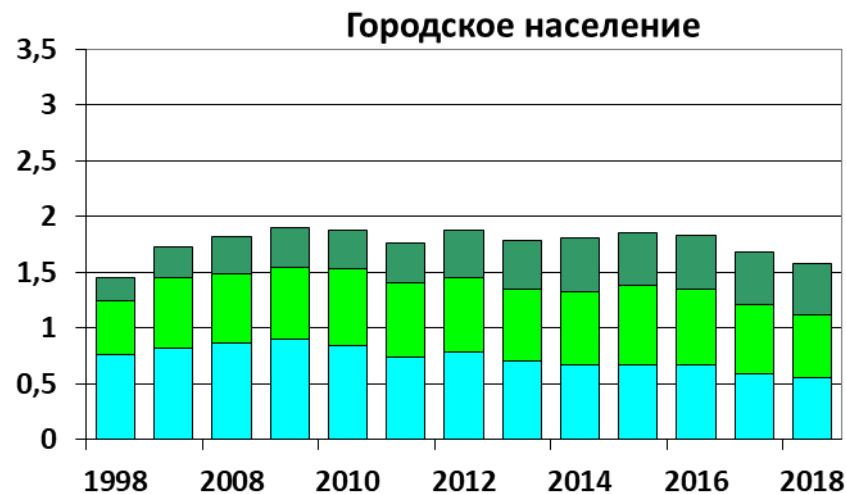
Год	Число рождений	Изменение за год	В том числе за счет изменения	
			половозрастной структуры	возрастной интенсивности
1999	12,7	–	–	–
2000	13,1	+0,4	0,0	+0,4
2001	13,3	+0,1	0,0	+0,1
2002	13,9	+0,6	+0,1	+0,5
2003	14,2	+0,3	+0,1	+0,2
2004	14,7	+0,5	+0,2	+0,3
2005	13,6	-1,1	+0,4	-1,5
2006	13,7	+0,1	+0,2	-0,1
2007	15,3	+1,6	+0,1	+1,5
2008	15,4	+0,1	+0,1	0,0
2009	16,0	+0,6	0,0	+0,6
2010	16,1	+0,1	0,0	+0,1
2011	16,4	+0,3	-0,1	+0,4
2012	17,0	+0,6	-0,3	+0,9
2013	16,7	-0,3	-0,4	+0,1
2014	17,0	+0,3	-0,6	+0,9
2015	16,3	-0,7	0,0	-0,7
2016	15,4	-1,0	-0,2	-0,8
2017	14,0	-1,4	-0,2	-1,2

Изменение числа рождений за счет возрастной структуры и интенсивности рождений, РС(Я)

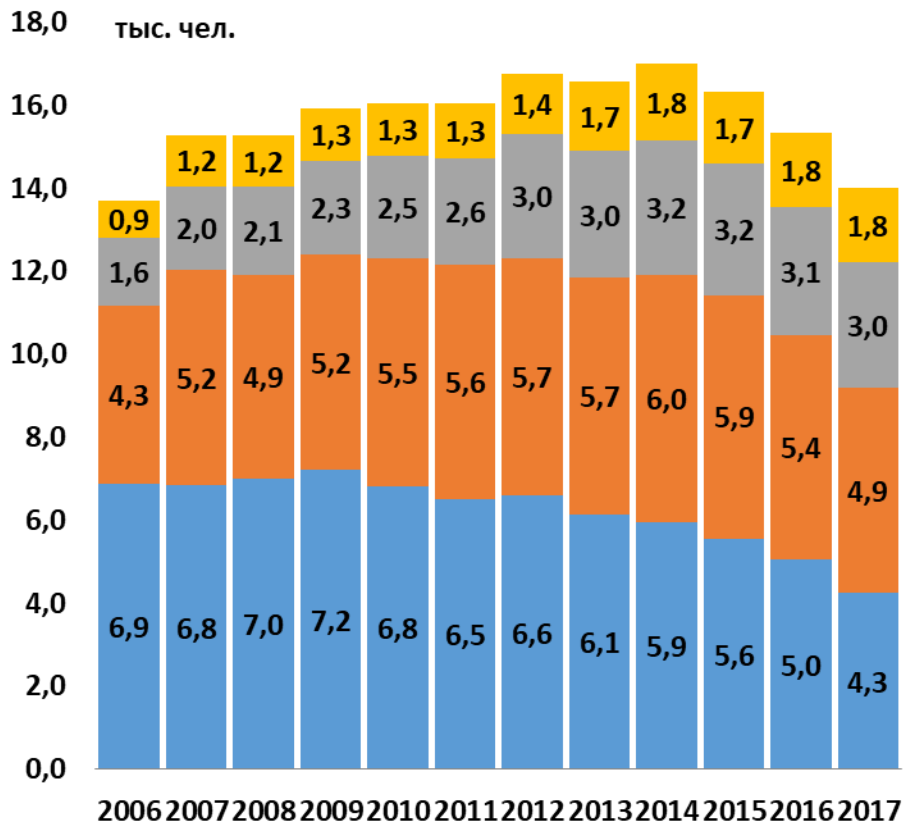


Суммарный коэффициент рождаемости по очередности рождения, РС(Я)

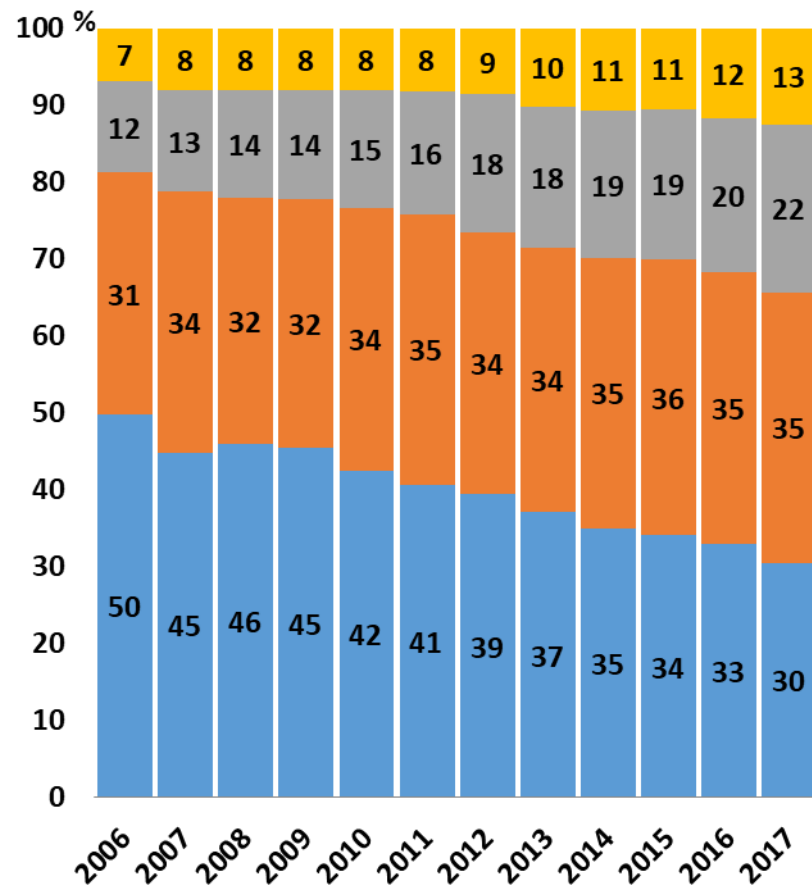
Годы	СКР	В том числе по очередности			
		1-й	2-й	3-й	4-й и более
1998	1,786	0,797	0,551	0,256	0,182
2007	1,911	0,817	0,65	0,273	0,171
2008	1,913	0,826	0,625	0,288	0,174
2009	1,987	0,856	0,651	0,303	0,177
2010	2,011	0,818	0,688	0,326	0,179
2011	2,063	0,815	0,716	0,347	0,185
2012	2,172	0,847	0,723	0,4	0,202
2013	2,175	0,814	0,728	0,402	0,231
2014	2,256	0,811	0,77	0,426	0,248
2015	2,163	0,76	0,756	0,415	0,233
2016	2,091	0,734	0,716	0,402	0,24
2017	1,925	0,631	0,663	0,396	0,235
2018	1,849	0,622	0,613	0,387	0,227



Распределение детей по очередности рождений, РС(Я), тыс. чел., %



■ первые ■ вторые ■ третьи ■ четвертые и последующие



■ первые ■ вторые ■ третьи ■ четвертые и последующие

Среднее желаемое и ожидаемое число детей в зависимости от возраста женщин, Микрореперись 2015 г., ДВФО

Возраст	число желаемых детей	число ожидаемых детей	разница между желаемым и ожидаемым числом детей
Всего*	2,445	2,272	0,173
18 – 19	2,056	1,883	0,173
20 – 24	2,319	2,114	0,205
25 - 29	2,494	2,276	0,218
30 - 34	2,554	2,369	0,185
35 - 39	2,501	2,35	0,151
40 - 44	2,371	2,261	0,110

*Женщины в возрасте 18-44 лет (N= 28970)

Распределение среднего желаемого и ожидаемого числа детей в семьях в зависимости от региона проживания респондентов

Регионы	число желаемых детей	число ожидаемых детей	разница между желаемым и ожидаемым числом детей
Российская Федерация	2,41	2,22	0,19
Дальневосточный Федеральный округ	2,45	2,27	0,17
Амурская область	2,36	2,23	0,13
Еврейская автономная область	2,44	2,30	0,14
Камчатский край	2,44	2,21	0,23
Магаданская область	2,40	2,15	0,25
Приморский край	2,36	2,17	0,19
Республика Саха (Якутия)	2,73	2,59	0,15
Сахалинская область	2,36	2,19	0,16
Хабаровский край	2,36	2,18	0,18
Чукотский автономный округ	2,64	2,46	0,19

Значимость условий, которые могли бы способствовать рождению желаемого числа детей, Микроперепись населения 2015 г., ДФО, баллы

Условия для рождения желаемого числа детей	Город		Село	
	Женщины	Мужчины	Женщины	Мужчины
повышение уровня жизни семьи	4,6	4,6	4,3	4,3
беспроцентная ссуда на покупку жилья	4,6	4,6	4,1	4,1
получение места в детском саду, яслях	4,6	4,5	4,1	4,0
федеральный материнский капитал	4,5	4,4	4,2	4,1
региональный материнский капитал	4,5	4,4	4,2	4,1
ежемесячное пособие по уходу до 3 лет	4,4	4,3	4,1	3,9
ежемесячные выплаты на третьего ребенка в размере ПМ ребенка	4,3	4,3	4,0	3,9
налоговые льготы работающим родителям	4,2	4,3	3,9	3,9
гибкий график работы	4,2	4,0	3,8	3,5
земельные участки под строительство жилого дома	4,1	4,3	3,9	3,8
профподготовка и повышение квалификации в период отпуска по уходу за ребенком в возрасте до 3-х лет	4,0	3,9	3,7	3,5
изменение личных обстоятельств	3,9	4,0	3,9	4,0

Значимость условий, которые могли бы способствовать рождению желаемого числа детей, МПН 2015 г., ДФО, баллы

Условия для рождения желаемого числа детей	18 - 24	25 - 29	30 - 34	35 - 39	40 - 44
федеральный материнский капитал	4,6	4,5	4,4	4,3	4,3
беспроцентная ссуда на покупку жилья	4,6	4,5	4,5	4,4	4,2
ежемесячное пособие по уходу до 3 лет	4,5	4,4	4,4	4,2	4,2
региональный материнский капитал	4,5	4,4	4,4	4,3	4,2
получение места в детском саду, яслях	4,5	4,5	4,4	4,2	4,2
повышение уровня жизни семьи	4,5	4,5	4,5	4,5	4,4
ежемесячные выплаты на третьего ребенка в размере регионального ПМ ребенка	4,3	4,3	4,2	4,1	4,1
налоговые льготы работающим родителям	4,3	4,2	4,1	4,0	3,9
земельные участки под строительство жилого дома	4,2	4,1	4,1	3,9	3,9
гибкий график работы	4,1	4,1	4,1	4,0	3,8
профподготовка и повышение квалификации в период отпуска по уходу за ребенком	4,1	4,0	3,8	3,6	3,7
изменение личных обстоятельств	4,1	4,0	3,8	3,8	3,9

Дополнительные меры социальной поддержки семей при рождении детей с 1-го января 2019 года в Республике Саха (Якутия)



при рождении (усыновлении)
первого ребенка

- единовременная
денежная выплата

33 812 рублей



при рождении (усыновлении)
второго ребенка

- региональный
материнский капитал

135 907,8 рублей



при рождении (усыновлении)
третьего ребенка
или последующих детей

- ежемесячная выплата
до достижения ребенку 3-х лет

16 906,0 рублей

УСЛОВИЕ: среднедушевой доход на 1 члена семьи не должен превышать величину среднедушевого денежного дохода населения по РС(Я) - **42 119,3** руб

Выводы

- **Изменилась в сторону постарения возрастная модель рождаемости, увеличился вклад старших возрастных групп репродуктивного возраста в итоговую рождаемость, повысился средний возраст матери при рождении детей.**
- **Отмечается неблагоприятное влияние возрастного состава, уменьшается число потенциальных матерей в возрасте 20-24 года.**
- **Сокращается доля первых рождений, увеличивается средний возраст матери при рождении первенца.**
- **По вторым-третьим и рождениям высокой очередности отмечается повышение суммарного коэффициента, что может свидетельствовать о росте рождаемости как отклике на меры демографической политики.**
- **Следует акцентировать большее внимание на улучшении качественной структуры рождаемости, повышении рождений высоких порядков, укреплении института семьи, возрождении и усилении духовно-нравственных традиций семейных отношений, поддержке молодых семей, стимулировании рождения первенцев и активизации мер федеральной и региональной демографической политики.**



СПАСИБО ЗА ВНИМАНИЕ !



СЕВЕРО-ВОСТОЧНЫЙ ФЕДЕРАЛЬНЫЙ
УНИВЕРСИТЕТ ИМЕНИ М.К. АММОСОВА

**Лаборатория экономики народонаселения и демографии
НИИ региональной экономики Севера
СВФУ им. М.К. Аммосова
г. Якутск
www.s-vfu.ru**