

# ПОВЫШЕНИЕ РОЖДАЕМОСТИ: ФАКТОРЫ УСТОЙЧИВОЙ ДИНАМИКИ



СЕВЕРО-ВОСТОЧНЫЙ ФЕДЕРАЛЬНЫЙ  
УНИВЕРСИТЕТ ИМЕНИ М.К. АММОСОВА

*С.А. Сукнёва, д.э.н., зав. лаб.  
НИИ региональной экономики Севера  
СВФУ им. М.К. Аммосова, г. Якутск  
sa.sukneva@s-vfu.ru*

*3 апреля 2018 г.*

Демографическое развитие  
Дальнего Востока

*IV Всероссийская конференция  
Южно-Сахалинск, 3-4 апреля 2018 г.*



---

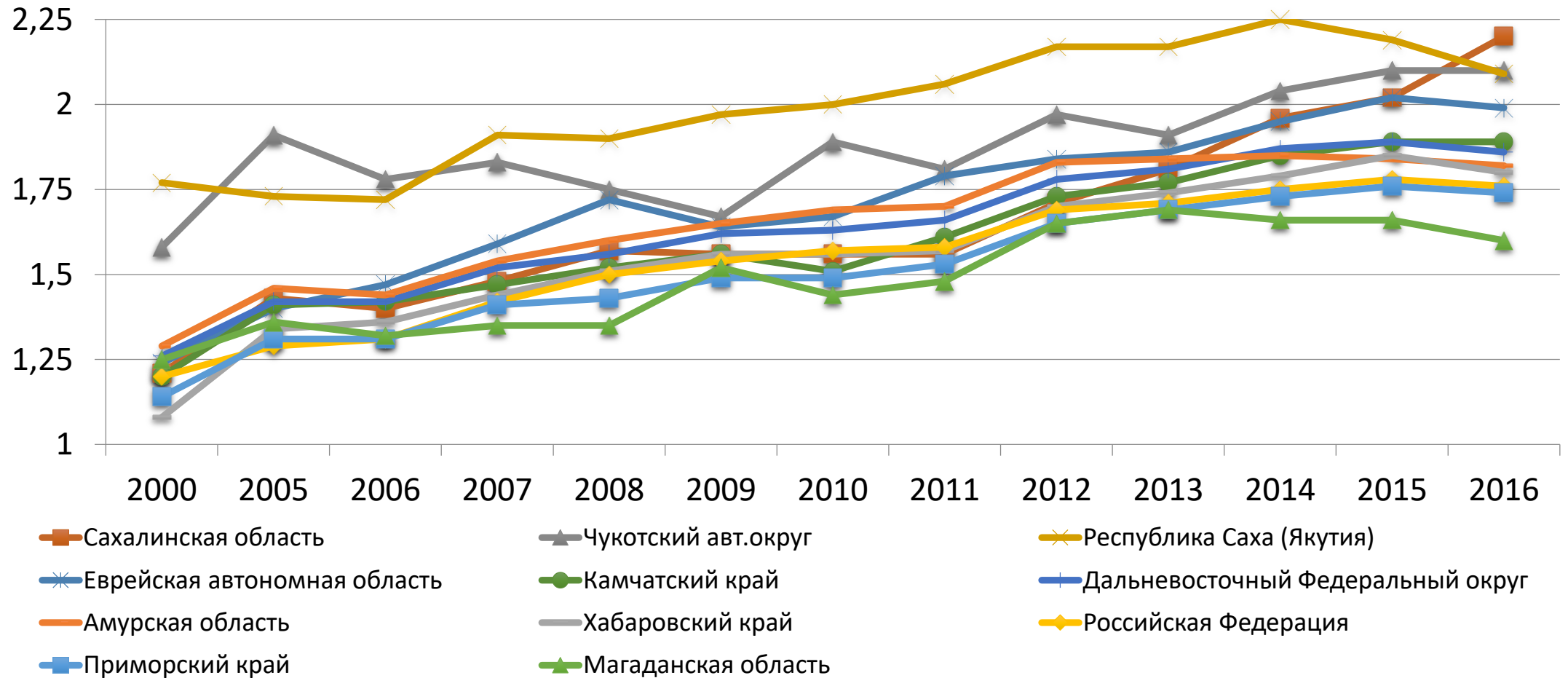
## Целью доклада является рассмотрение причин и факторов устойчивости процессов рождаемости населения

- Демографические волны и динамика репродуктивных контингентов.
- Итоговая рождаемость и вклад очередности рождений.
- Изменения возрастной модели рождаемости.
- Брачное поведение, внебрачная рождаемость.
- Проблема нерегистрируемой брачности.





## СУММАРНЫЙ КОЭФФИЦИЕНТ РОЖДАЕМОСТИ

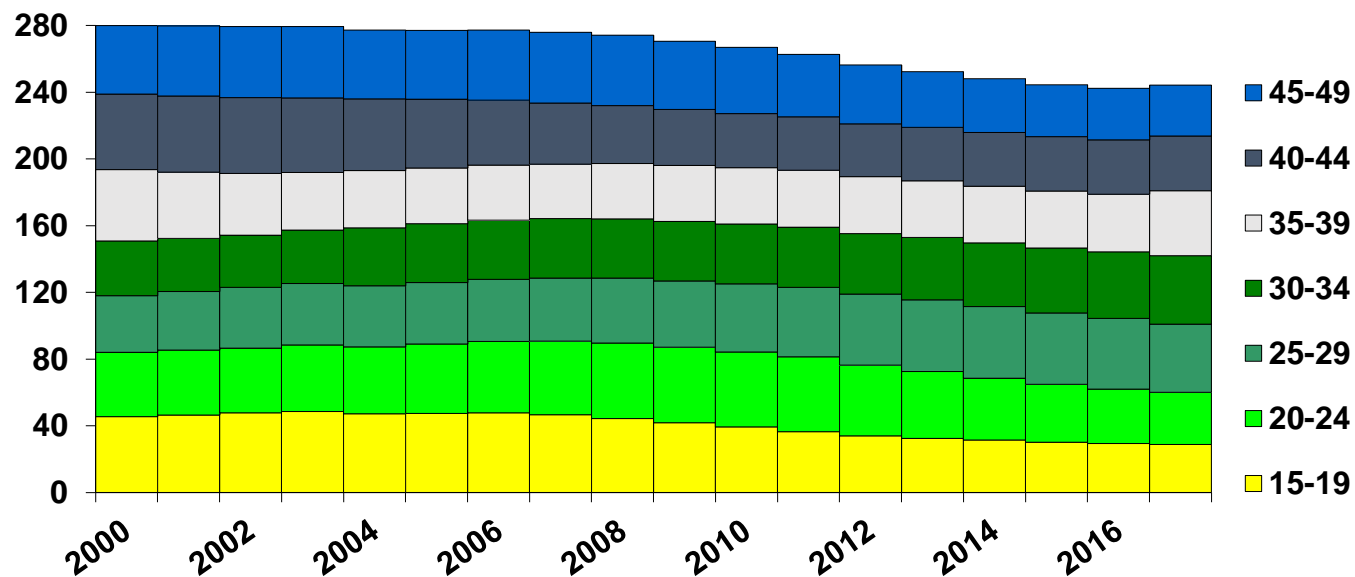




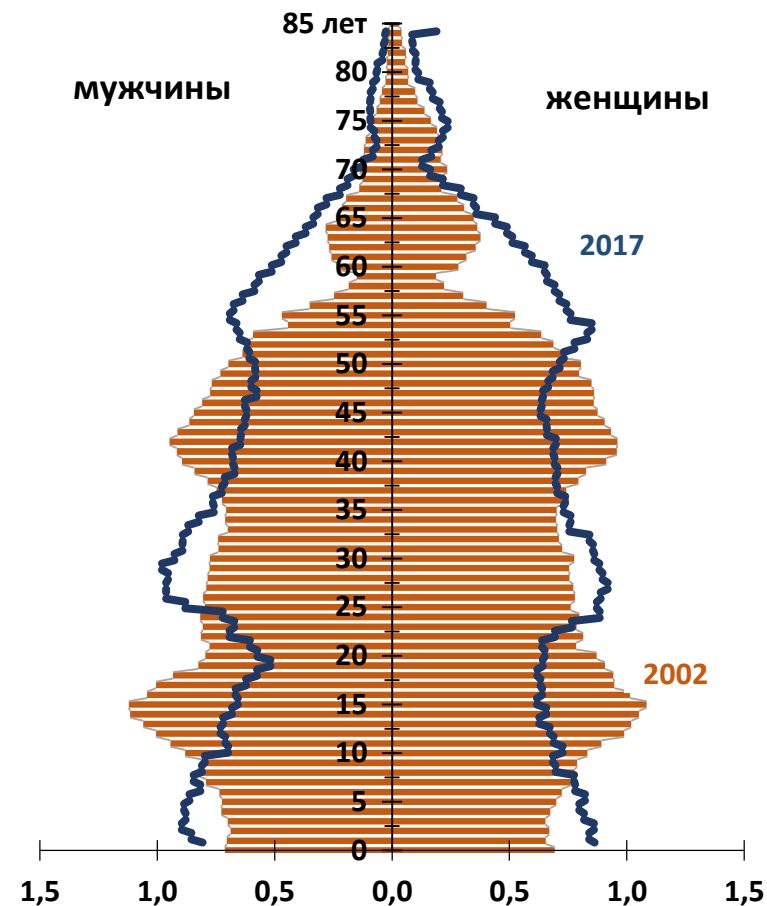
# Демографические волны и динамика репродуктивных контингентов

## ЧИСЛЕННОСТЬ И СТРУКТУРА ЖЕНЩИН РЕПРОДУКТИВНОГО ВОЗРАСТА (15-49 лет), тыс. чел.

2000	2005	2010	2014	2015	2016	2017
280,0	277,0	267,0	248,1	244,5	242,3	244,3



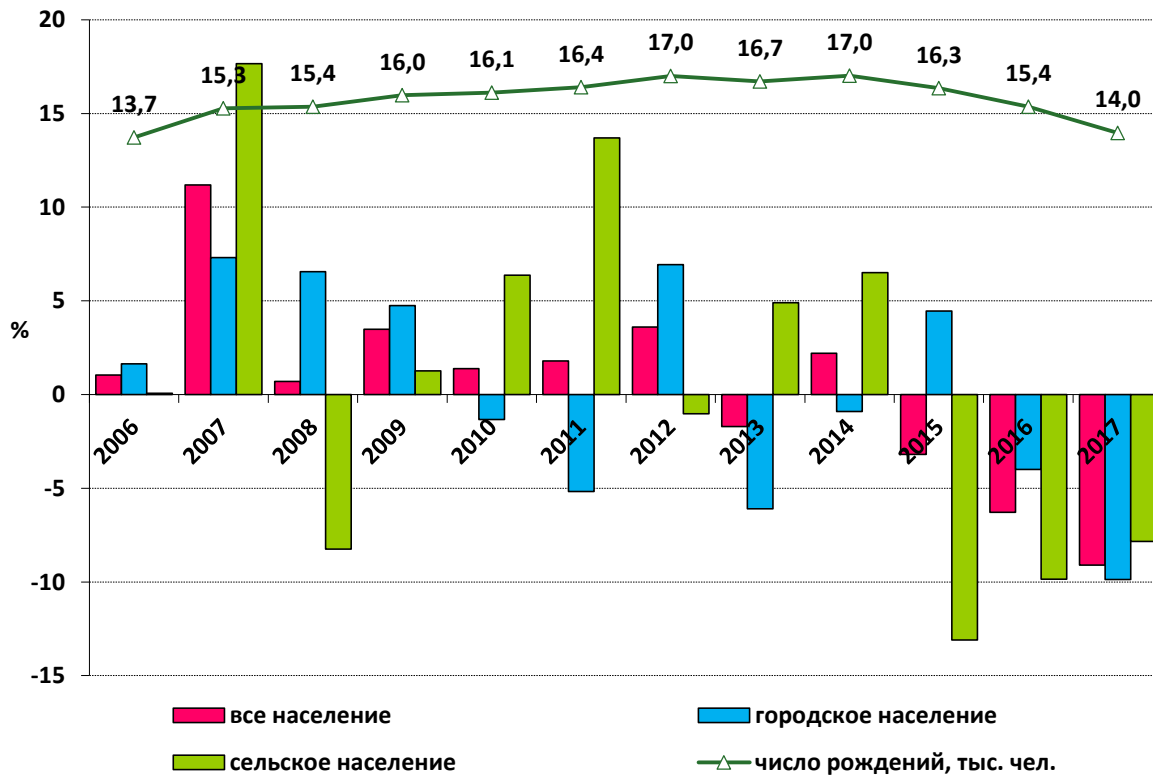
## ВОЗРАСТНЫЕ ПИРАМИДЫ, 2002-2017, %





## Возрастная структура и репродуктивное поведение

### ДИНАМИКА И ЕЖЕГОДНЫЙ ПРИРОСТ (УБЫЛЬ) ЧИСЛА РОЖДЕНИЙ, %



### ИНДЕКСНЫЙ АНАЛИЗ КОМПОНЕНТОВ РОЖДАЕМОСТИ, 2006-2016 гг., тыс. чел.

Год	Число рождений	Изменение за год	В том числе за счет изменения	
			половозрастной структуры населения	возрастной интенсивности деторождения
2006	13,7	+0,1	+0,2	-0,1
2007	15,3	+1,6	+0,1	+1,5
2008	15,4	+0,1	+0,1	0,0
2009	16,0	+0,6	0,0	+0,6
2010	16,1	+0,1	0,0	+0,1
2011	16,4	+0,3	-0,1	+0,4
2012	17,0	+0,6	-0,3	+0,9
2013	16,7	-0,3	-0,4	+0,1
2014	17,0	+0,3	-0,6	+0,9
2015	16,3	-0,7	0,0	-0,7
2016	15,4	-1,0	-0,2	-0,8

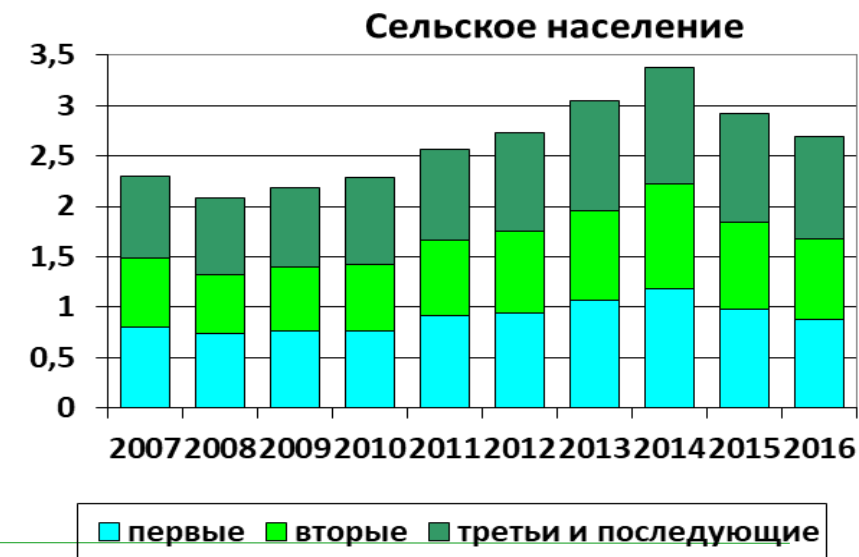
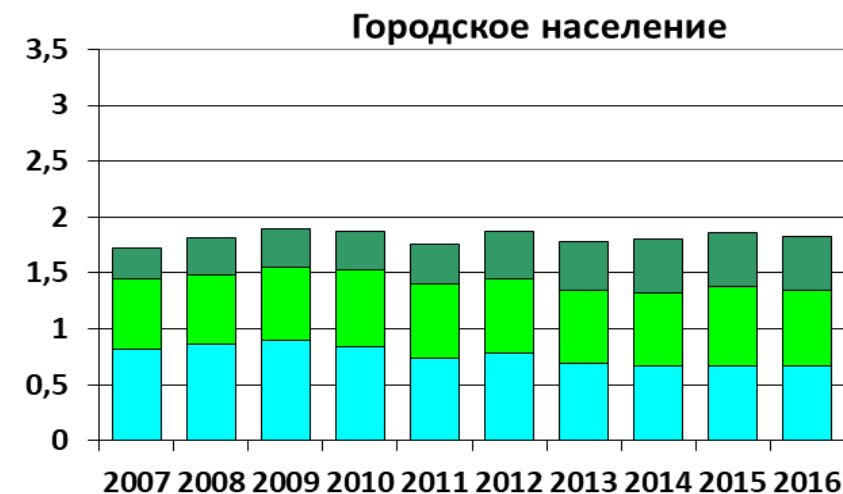




# Репродуктивное поведение

## Суммарный коэффициент рождаемости населения РС(Я) по очередности рождения, 2007-2016 гг.

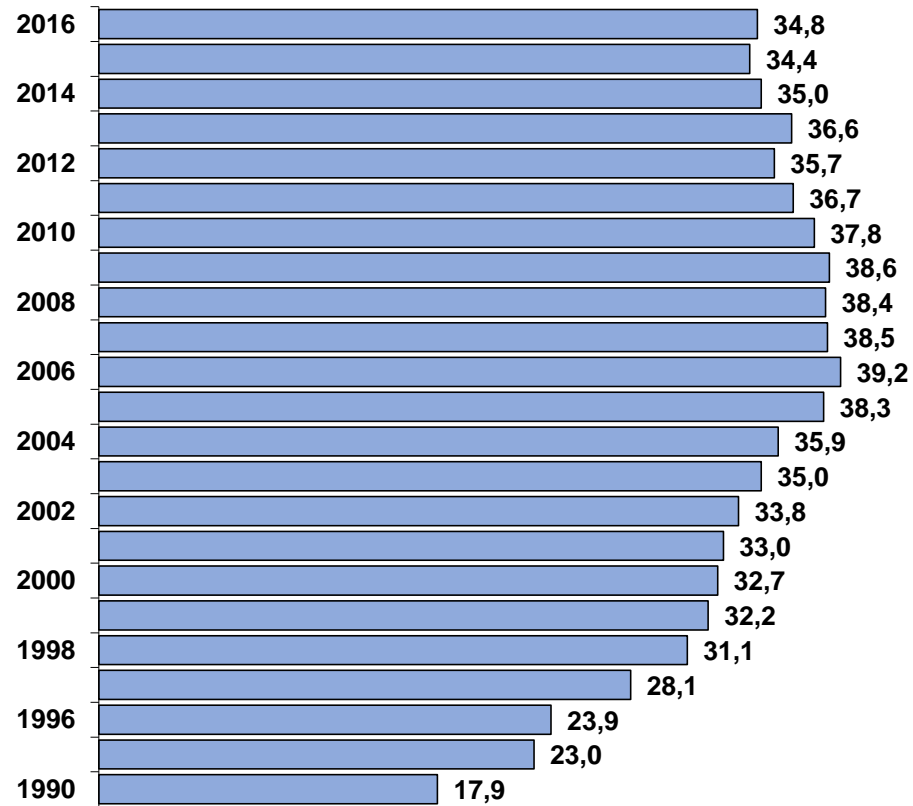
годы	СКР	В том числе рождения			
		1	2	3	4 и более
2007	1,911	0,817	0,650	0,273	0,171
2008	1,913	0,82	0,622	0,286	0,173
2009	1,988	0,854	0,650	0,302	0,178
2010	2,011	0,816	0,686	0,325	0,178
2011	2,065	0,796	0,702	0,34	0,181
2012	2,173	0,835	0,713	0,395	0,199
2013	2,175	0,808	0,722	0,399	0,230
2014	2,257	0,811	0,769	0,426	0,248
2015	2,163	0,759	0,755	0,415	0,233
2016	2,091	0,733	0,715	0,401	0,239



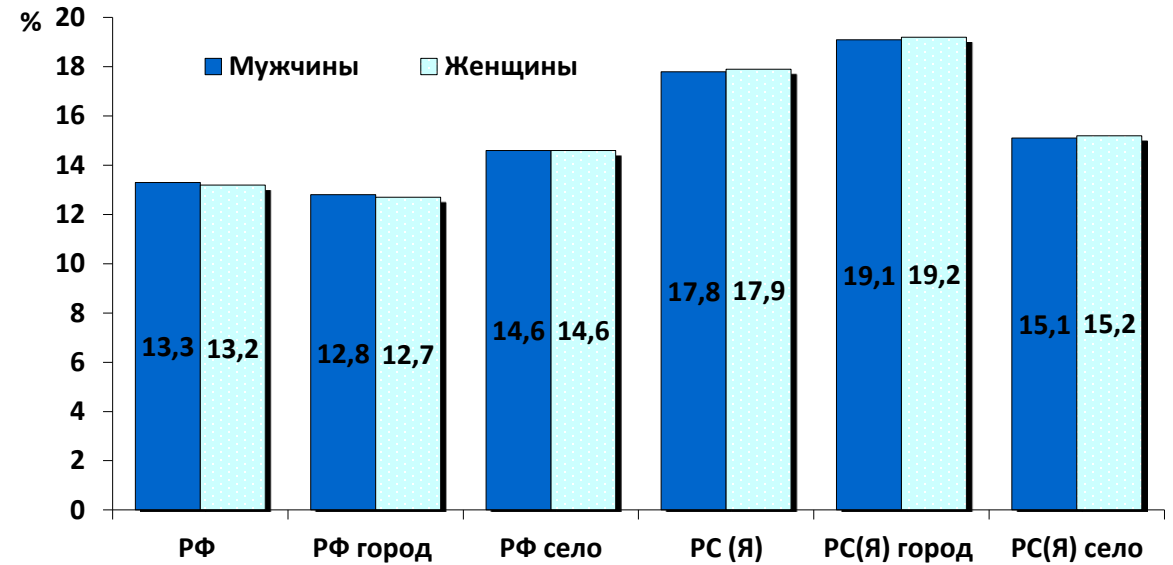


# Брачное поведение

**ДОЛЯ ДЕТЕЙ, РОДИВШИХСЯ У ЖЕНЩИН, НЕ СОСТОЯВШИХ В ЗАРЕГИСТРИРОВАННОМ БРАКЕ, %**



**ДОЛЯ МУЖЧИН И ЖЕНЩИН, ПРЕБЫВАЮЩИХ В ОФИЦИАЛЬНО НЕЗАРЕГИСТРИРОВАННОМ БРАКЕ, ВПН 2010 г.**



**Доля никогда не состоявших в браке мужчин и женщин к возрасту 25-29 лет, РС(Я), %**

Годы	Мужчины	Женщины
1989	26,4	15,8
2002	34,8	23,6
2010	37,6	25,3



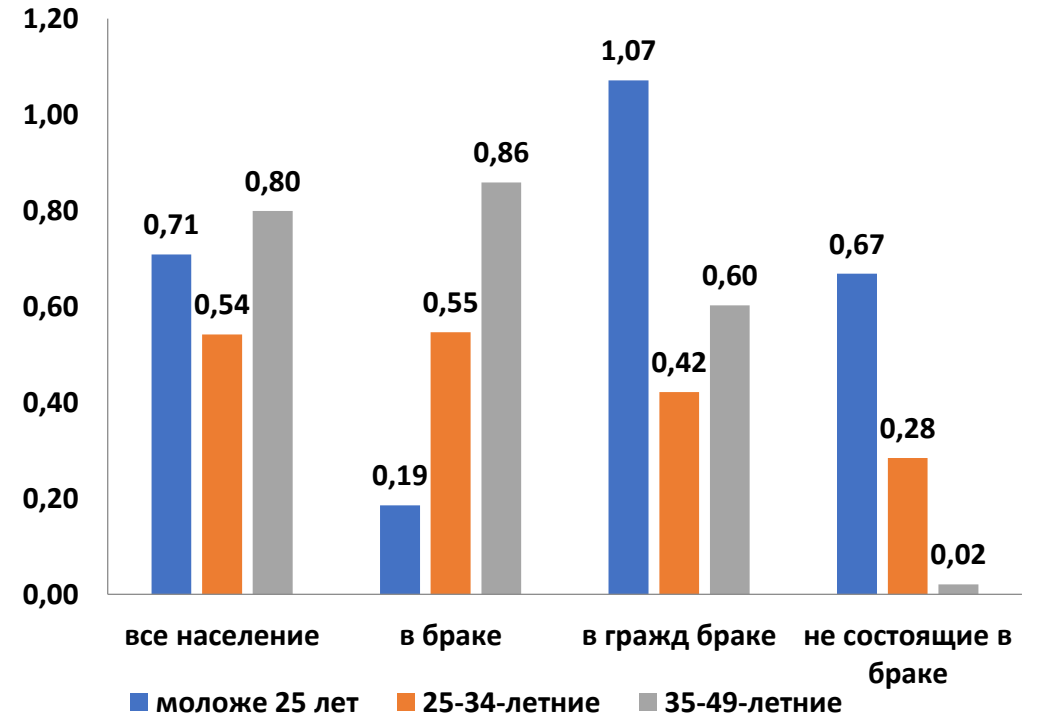


# Нерегистрируемые браки

## Почему распространены гражданские браки, % (материалы КСИ 2017 г., N=1670)



## Резерв роста рождаемости в зависимости от брачного состояния и возраста респондентов, среднее число детей







## Оказание содействия вступлению в брак и созданию семей, а также рождению детей, начиная уже с первого ребенка

---

- Психологическая подготовка молодежи к браку, к семейной жизни, поддержка в создании стартовых условий для семейной жизни молодым (жилье, трудоустройство);
- Развитие вариативных форм дошкольного образования и воспитания, строительство новых детских садов, открытие при них (и отдельно) групп временного пребывания, помощь семьям в устройстве ребенка в дошкольное образовательное учреждение;
- Распространение позитивного опыта брачно-семейных отношений «образцовых» семей;
- Необходимо создавать и развивать службы содействия вступлению в брак, поддерживать деятельность, направленную на стимулирование брачности населения, создание семей. В Республике Саха (Якутия) успешно развивается общественное движение «Суорумньу». Опираясь на традиционные формы работы и внедряя инновационные методы, клубы «Суорумньу» оказывают всестороннюю поддержку людям старше 30 лет в их стремлении к созданию семьи. Особенно эта проблема актуальна для сельской местности, где отмечается высокий уровень безбрачия среди коренного населения.





Спасибо за внимание!



Демографическое развитие  
Дальнего Востока

IV Всероссийская конференция  
Южно-Сахалинск, 3-4 апреля 2018 г.



СЕВЕРО-ВОСТОЧНЫЙ ФЕДЕРАЛЬНЫЙ  
УНИВЕРСИТЕТ ИМЕНИ М.К. АММОСОВА

Лаборатория экономики народонаселения и демографии  
НИИ региональной экономики Севера  
СВФУ им. М.К. Аммосова, г. Якутск, [sa.sukneva@s-vfu.ru](mailto:sa.sukneva@s-vfu.ru), [www.s-vfu.ru](http://www.s-vfu.ru)