

Парламентские слушания «О мерах по совершенствованию законодательства Республики Саха (Якутия) в области охраны семьи, материнства и детства»,
г. Якутск, 22 мая 2014 г.

ТЕНДЕНЦИИ ДЕМОГРАФИЧЕСКОЙ ДИНАМИКИ В РЕСПУБЛИКЕ САХА (ЯКУТИЯ): ТЕРРИТОРИАЛЬНЫЙ АСПЕКТ



СЕВЕРО-ВОСТОЧНЫЙ ФЕДЕРАЛЬНЫЙ
УНИВЕРСИТЕТ ИМЕНИ М.К. АММОСОВА

Сукнёва Светлана Александровна
первый зам. директора по науке, д.э.н.,
Институт региональной экономики Севера,
Северо-Восточный федеральный
университет им. М.К. Аммосова
sukneva@ire.ysn.ru

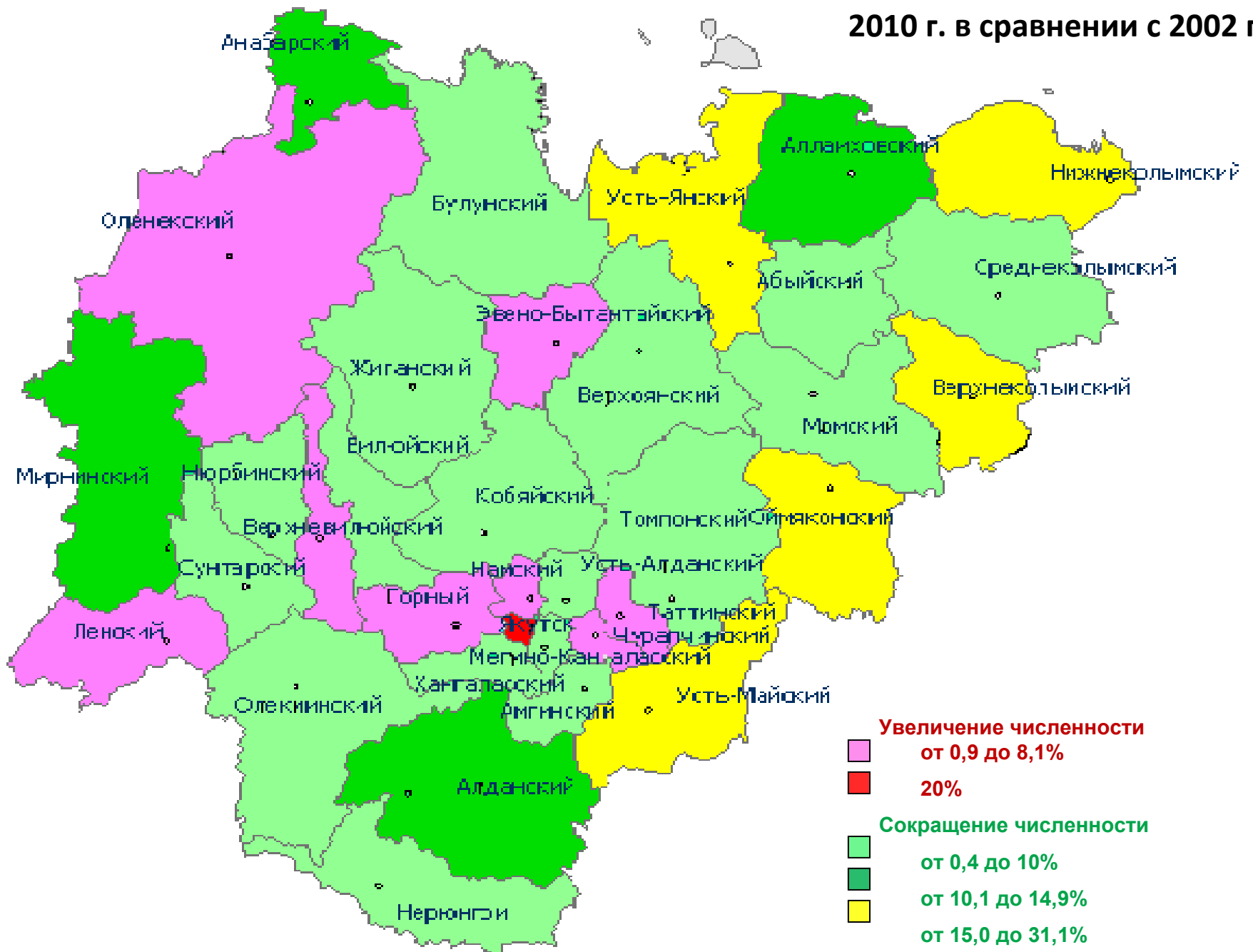
Тенденции демографических процессов

- Стабильная динамика численности населения
- Изменение состава населения
- Трансформации системы расселения населения
- Изменение роли компонентов формирования населения
- Повышение рождаемости
- Изменения внебрачной рождаемости
- Увеличение числа незарегистрированных браков
- Уменьшение числа детей в семьях и среднего размера семьи
- Снижение младенческой смертности
- Стабилизация общего уровня смертности населения
- Миграция как фактор убыли населения
- Депопуляция населения отдельных территорий

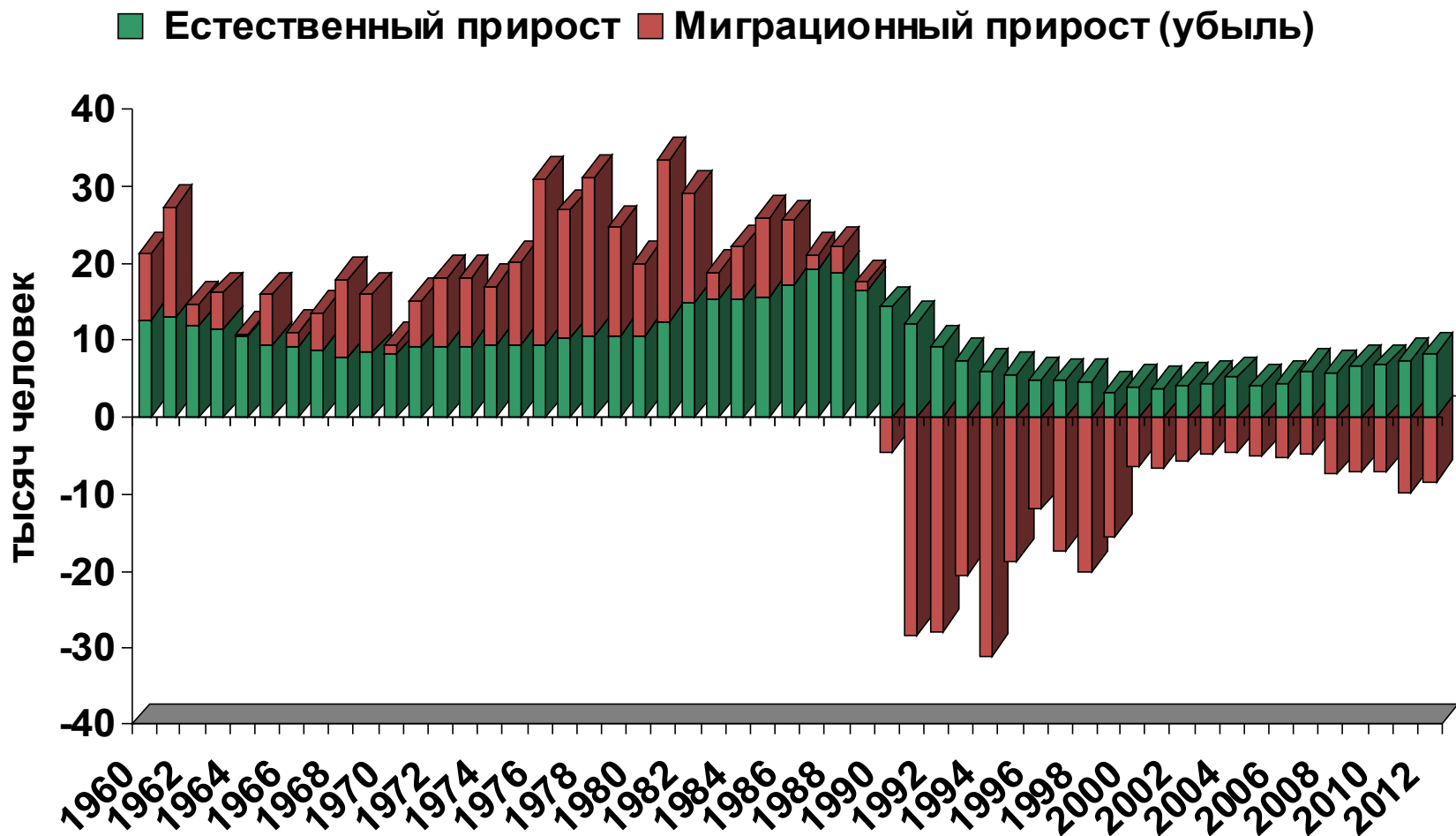
Численность населения на начало года, тыс. чел.

Регионы	1979	1990	1995	2000	2005	2010	2012	2013
Российская Федерация, млн. чел.	137,6	147,7	148,5	146,9	143,8	142,8	143,1	143,3
Дальневосточный федеральный округ	6819	8045	7518	6913	6538	6320	6266	6251
Северо-Восточный регион	1708	2140	1822	1599	1523	1485	1482	1480
Республика Саха (Якутия)	852	1111	1037	963	953	959	956	956
Камчатский край	379	477	422	372	344	323	320	321
Магаданская область	337	390	267	202	174	159	155	152
Чукотский автономный округ	140	162	96	62	52	51	51	51

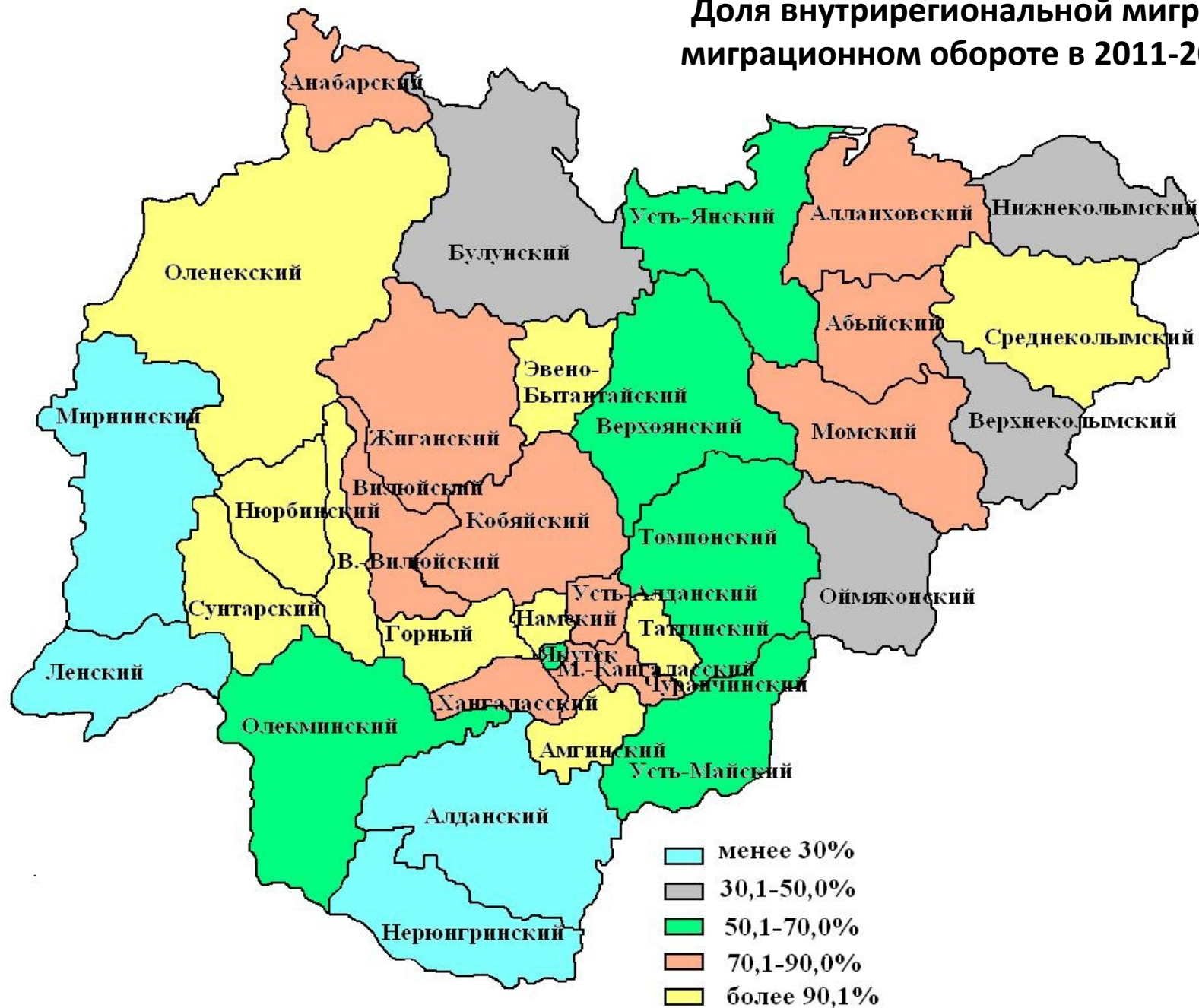
Изменение численности населения в 2010 г. в сравнении с 2002 г.



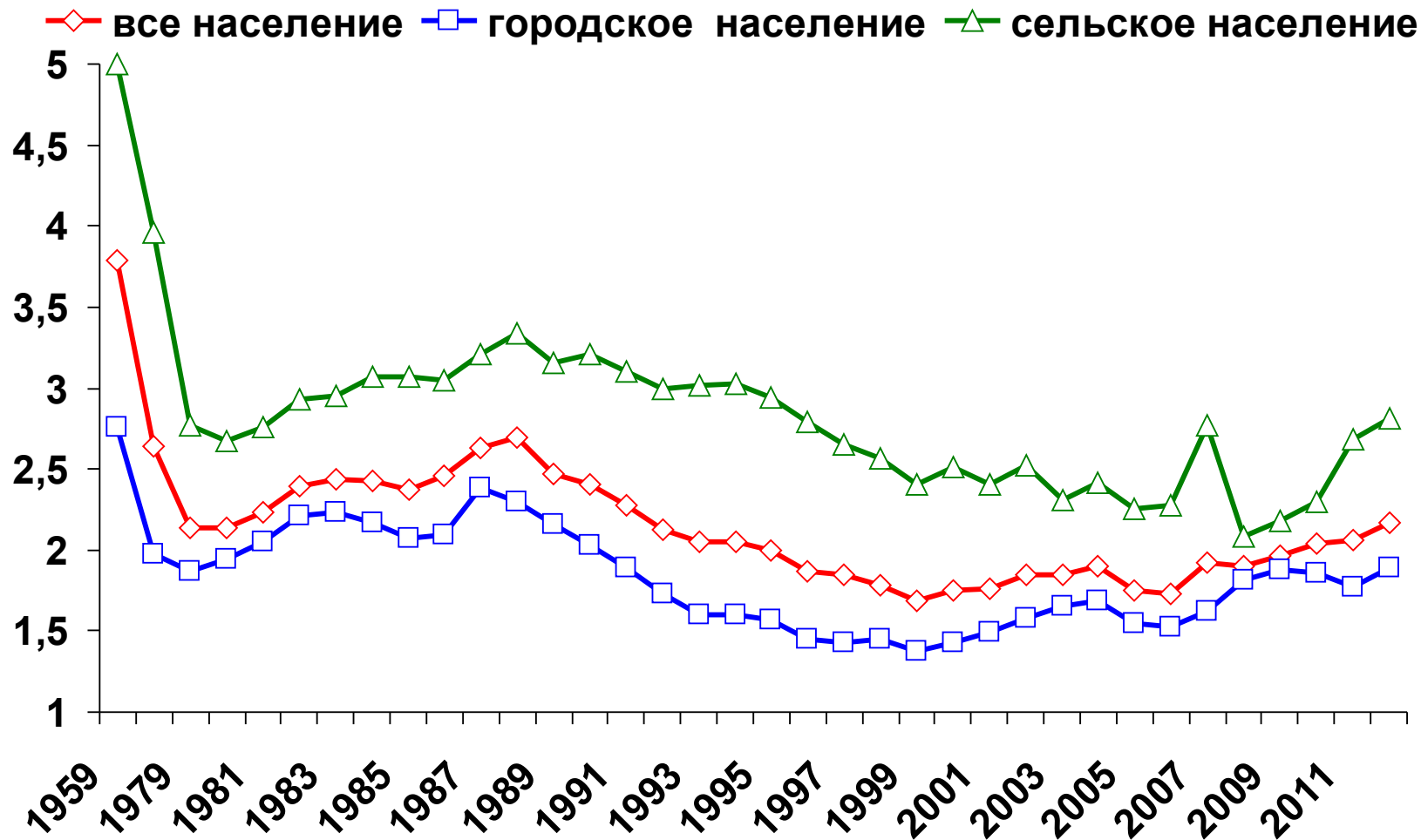
КОМПОНЕНТЫ ИЗМЕНЕНИЯ ЧИСЛЕННОСТИ НАСЕЛЕНИЯ РЕСПУБЛИКИ САХА (ЯКУТИЯ)



Доля внутрирегиональной миграции в миграционном обороте в 2011-2012 гг.



СУММАРНЫЙ КОЭФИЦИЕНТ РОЖДАЕМОСТИ НАСЕЛЕНИЯ РЕСПУБЛИКИ САХА (ЯКУТИЯ)

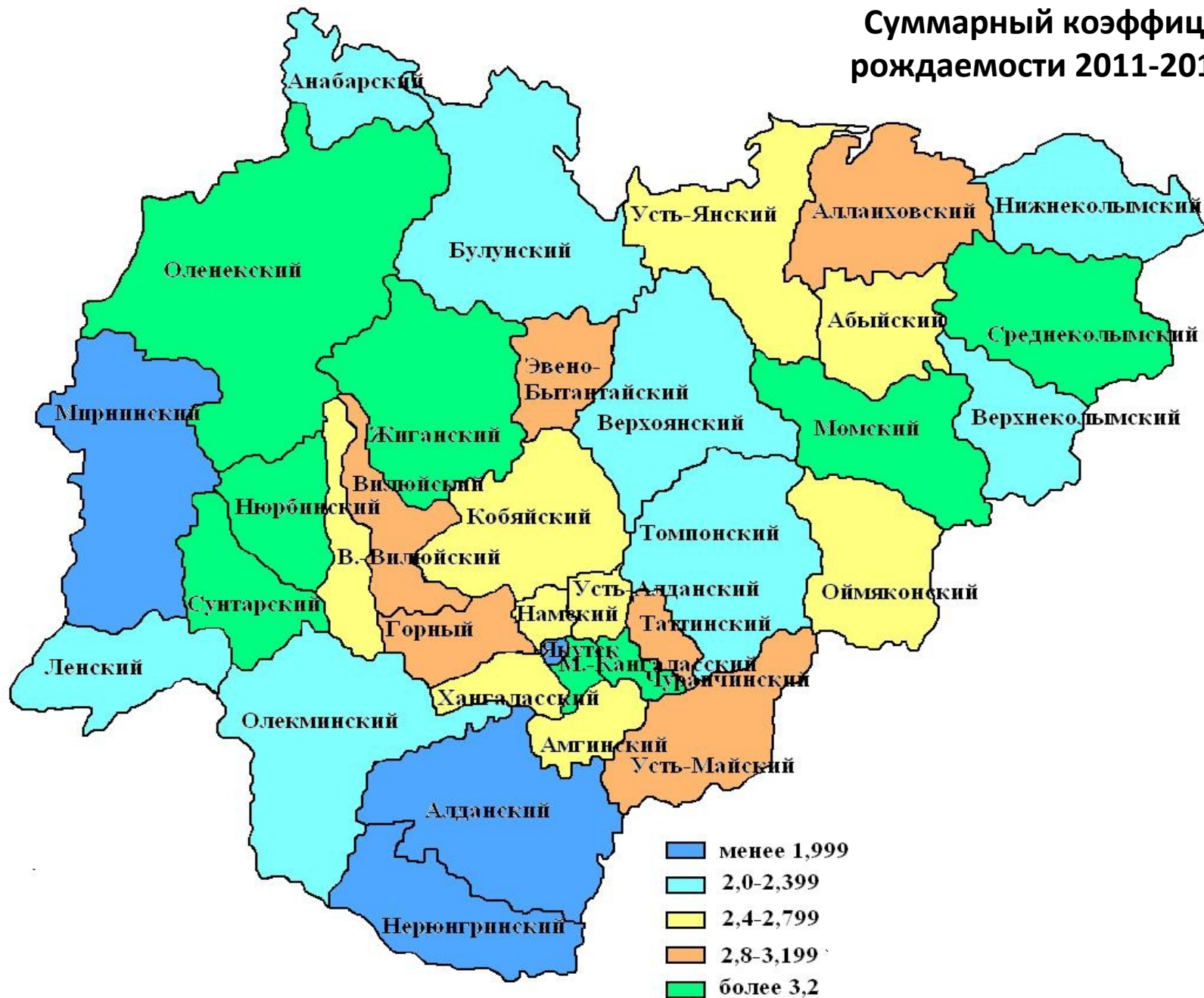


Суммарный коэффициент рождаемости по очередности рождений

В том числе по очередности рождения

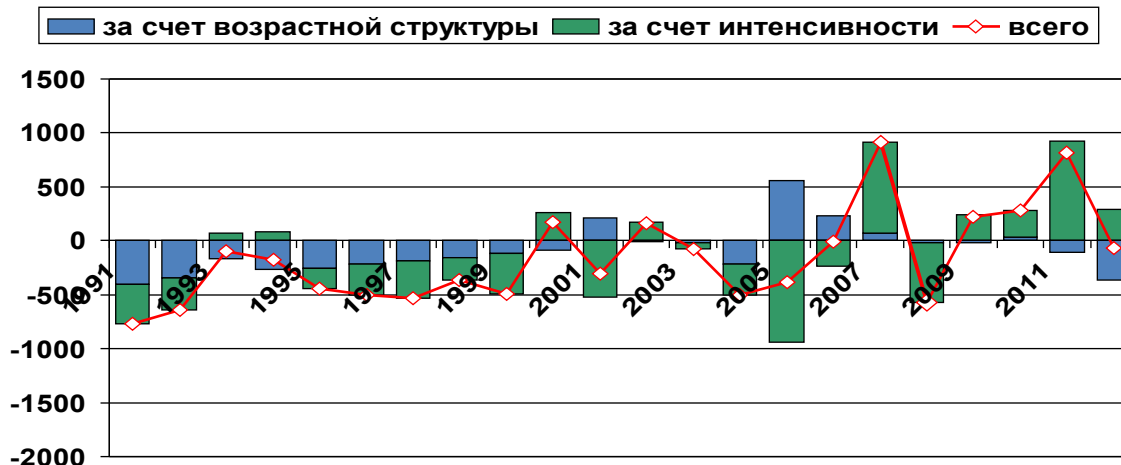
Годы	Суммарный коэффициен т рождаемост и, всего	В том числе по очередности рождения					и более
		первыми	вторыми	третьими	четвертыми	пятыми	
1980	2,173	0,926	0,729	0,272	0,109	0,137	
1985	2,378	0,937	0,834	0,357	0,127	0,123	
1990	2,374	1,107	0,752	0,306	0,118	0,091	
1995	1,993	0,909	0,613	0,270	0,121	0,080	
1998	1,786	0,797	0,551	0,256	0,107	0,075	
2007	1,921	0,818	0,655	0,275	0,106	0,066	
2008	1,920	0,826	0,630	0,289	0,108	0,067	
2009	1,999	0,857	0,655	0,304	0,110	0,069	
2010	2,038	0,824	0,698	0,330	0,115	0,066	
2011	2,063	0,815	0,717	0,347	0,119	0,066	
2012	2,172	0,847	0,723	0,401	0,127	0,075	

Суммарный коэффициент рождаемости 2011-2012 гг.

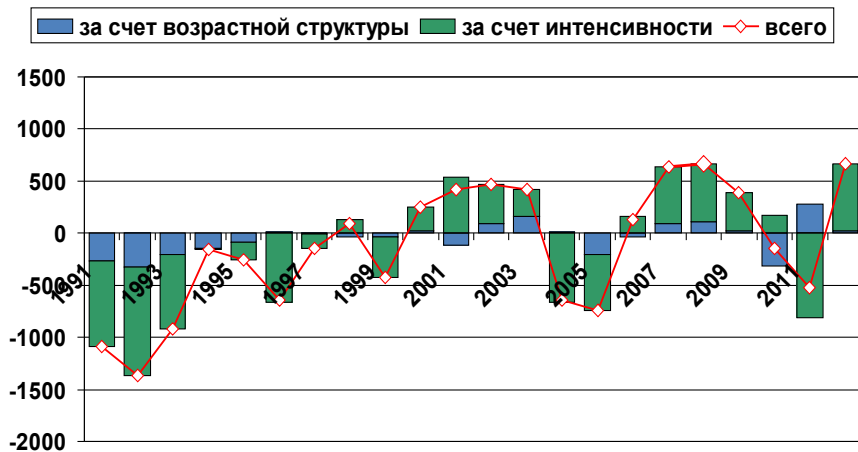


Компоненты изменения числа рождений, чел.

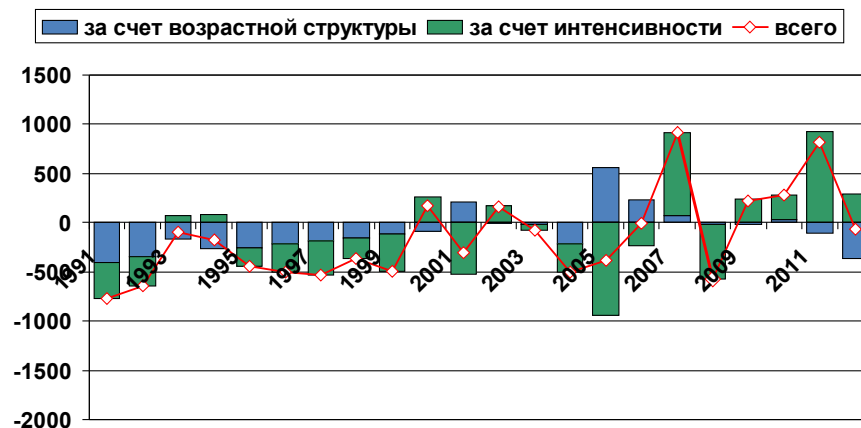
Все население



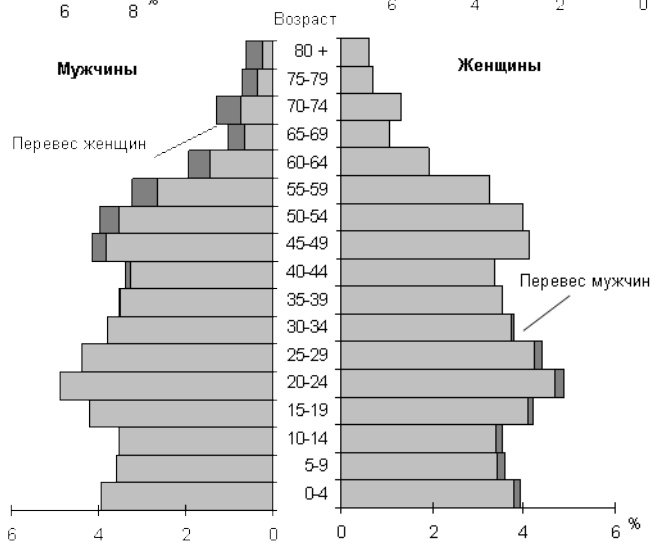
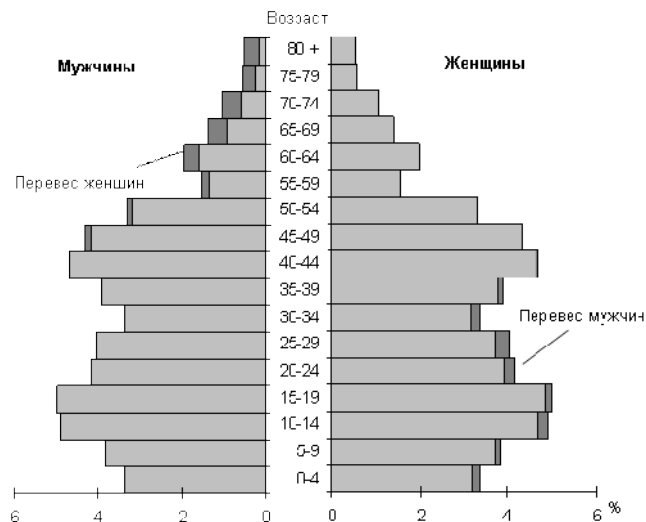
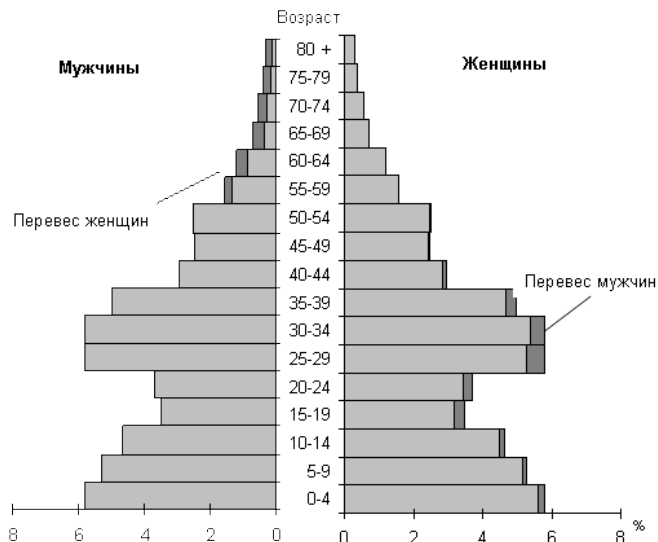
Городское население



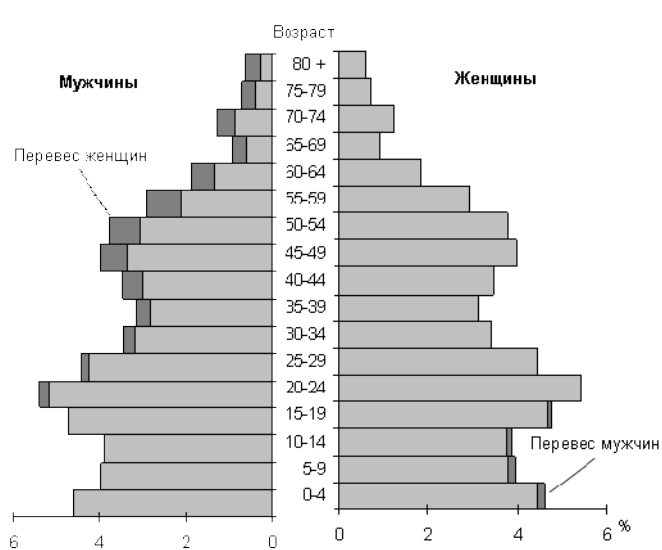
Сельское население



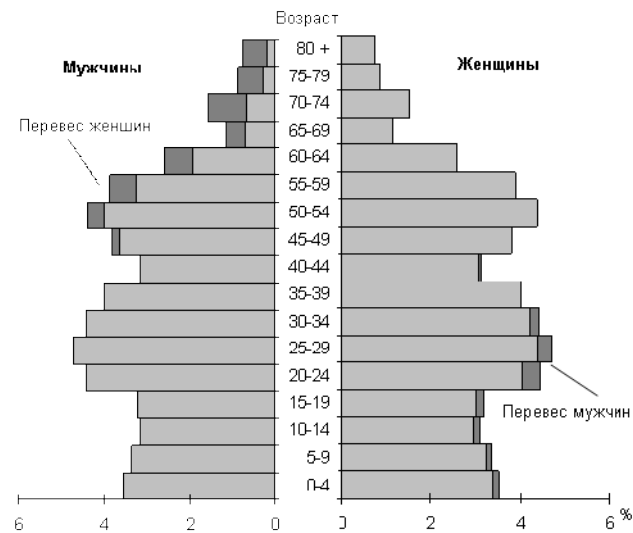
ВОЗРАСТНЫЕ ПИРАМИДЫ НАСЕЛЕНИЯ 1989, 2002 и 2010 гг.



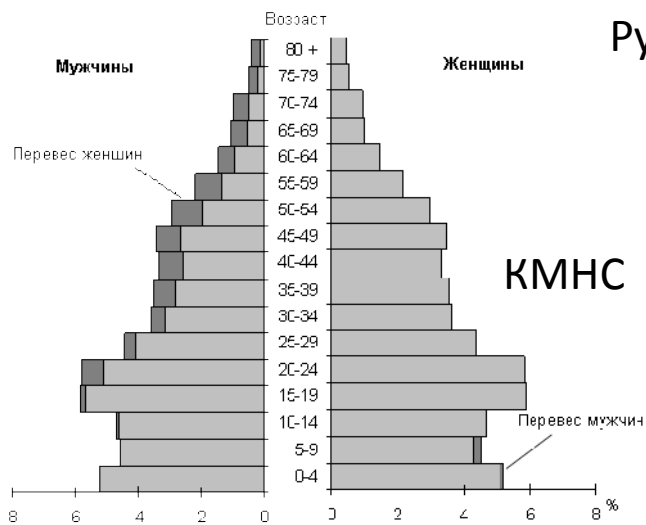
Возрастные пирамиды населения, ВПН 2010 г.



Якуты

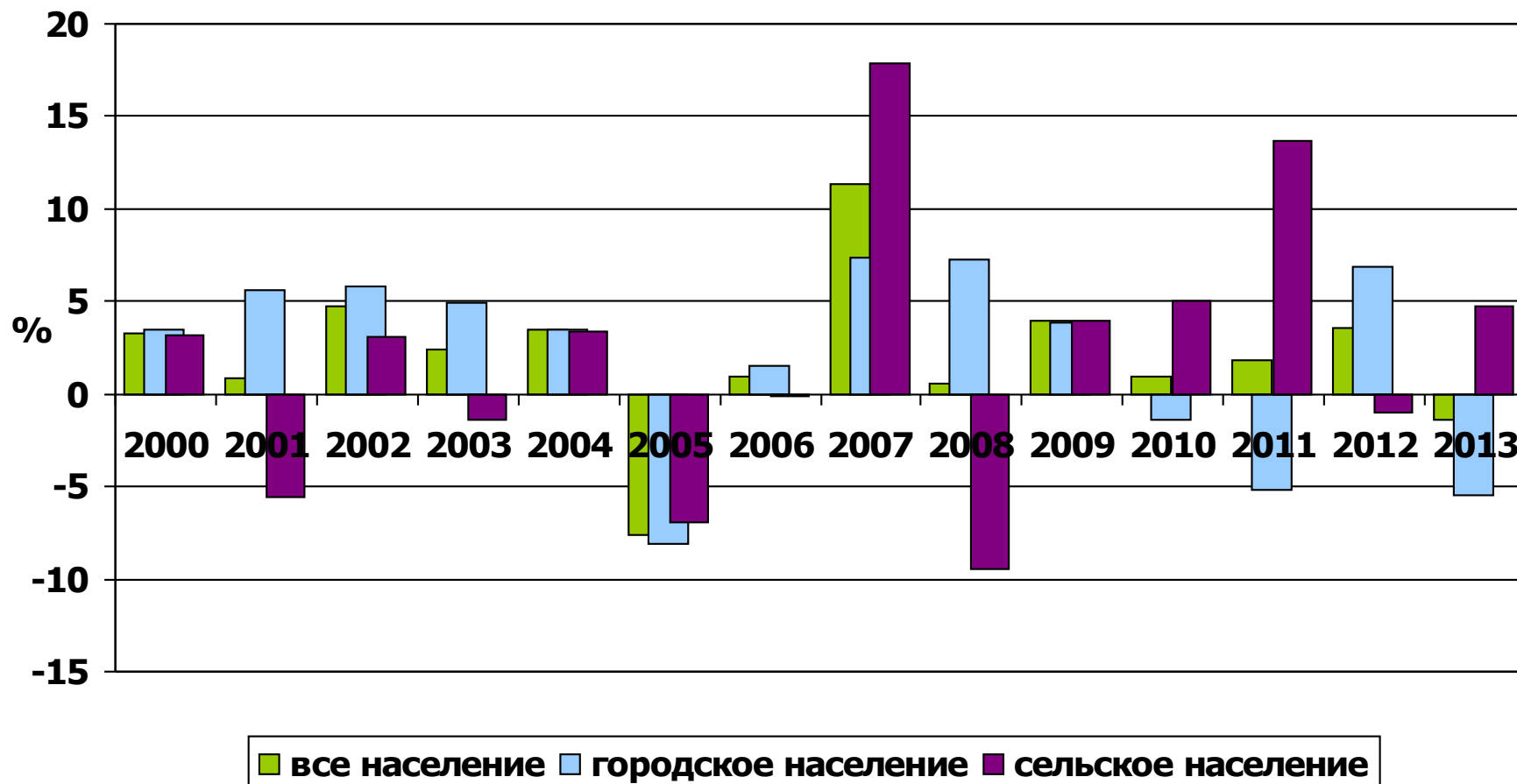


Русские

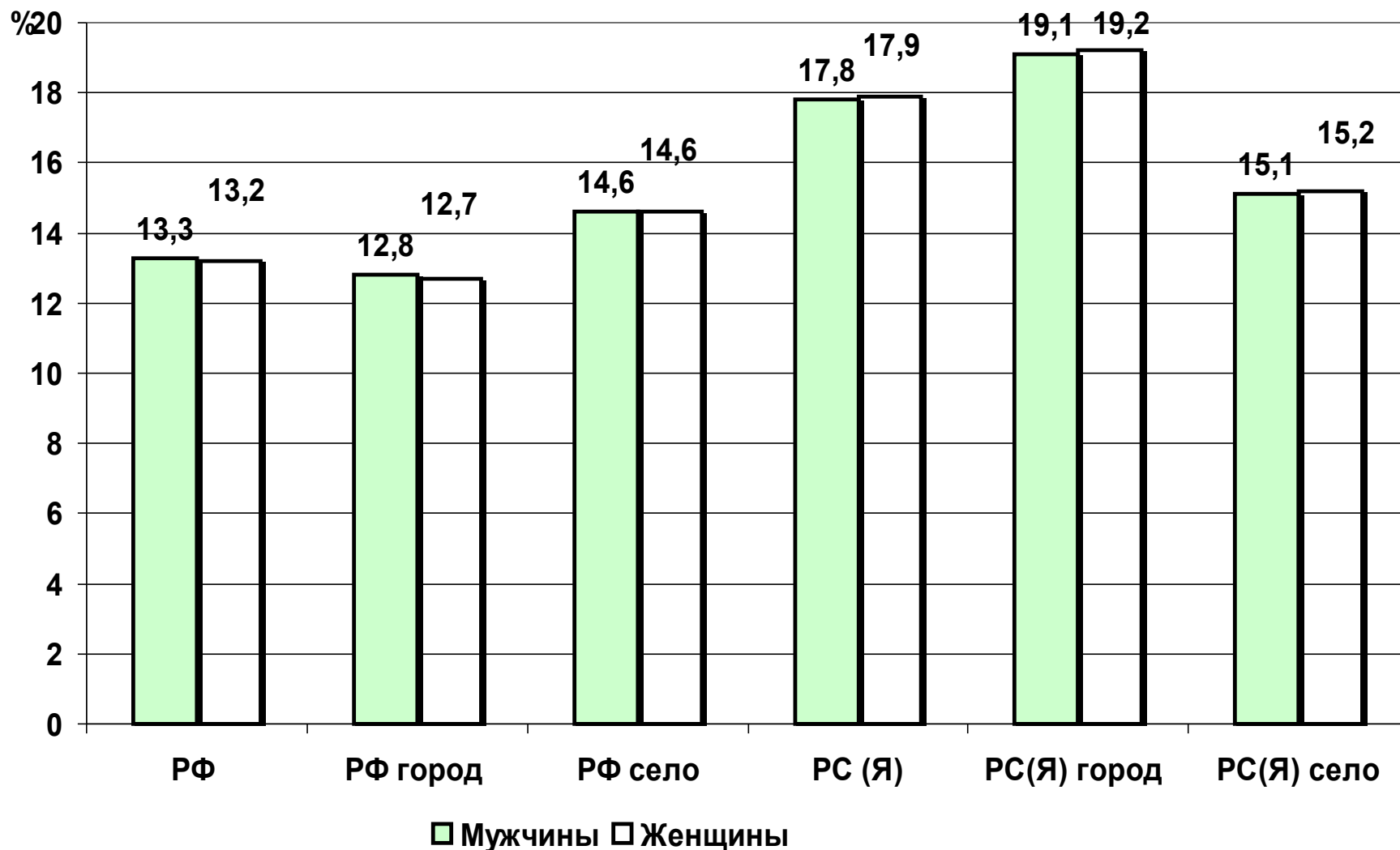


КМНС

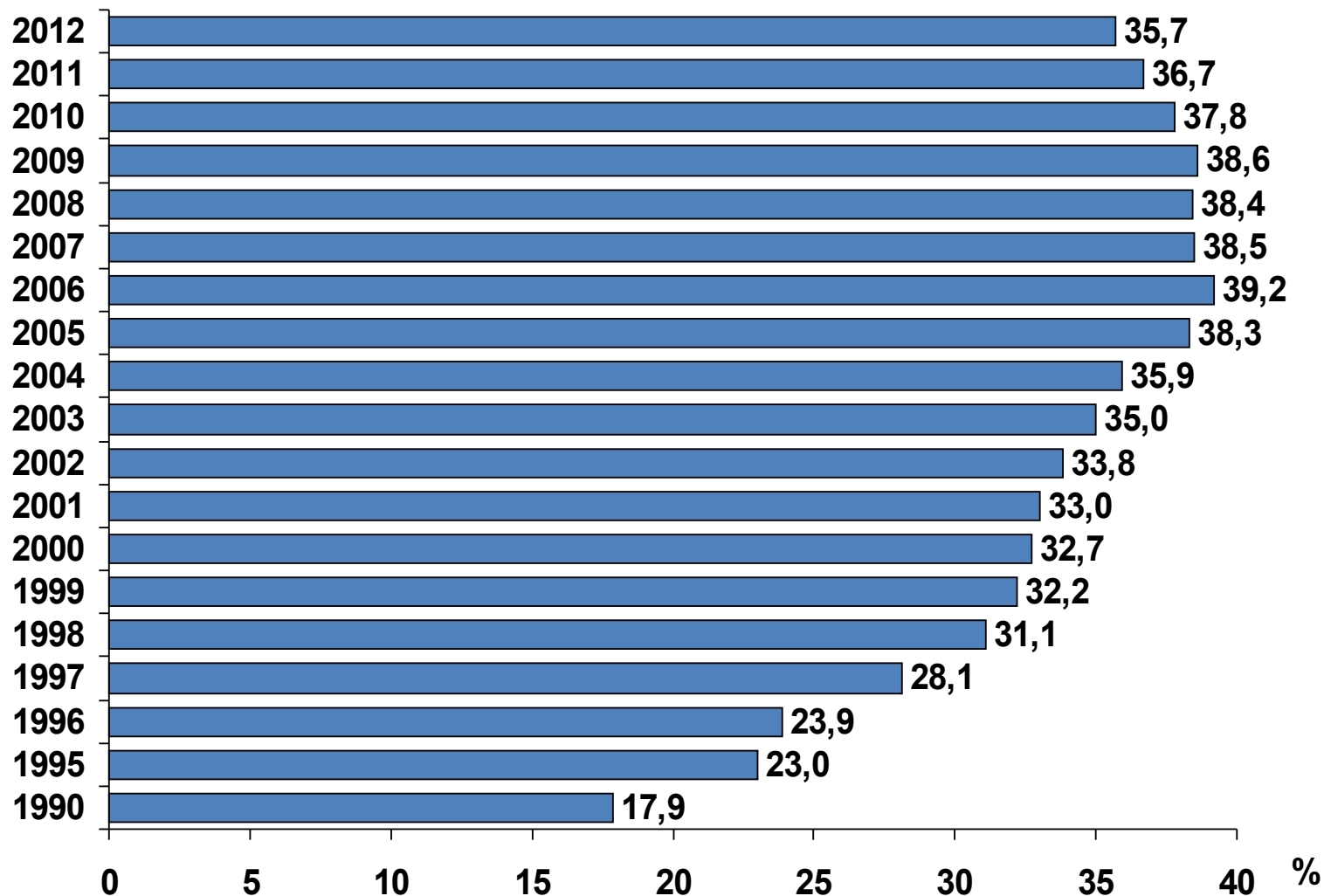
ЕЖЕГОДНЫЙ ПРИРОСТ (УБЫЛЬ) ЧИСЛА РОЖДЕНИЙ, %



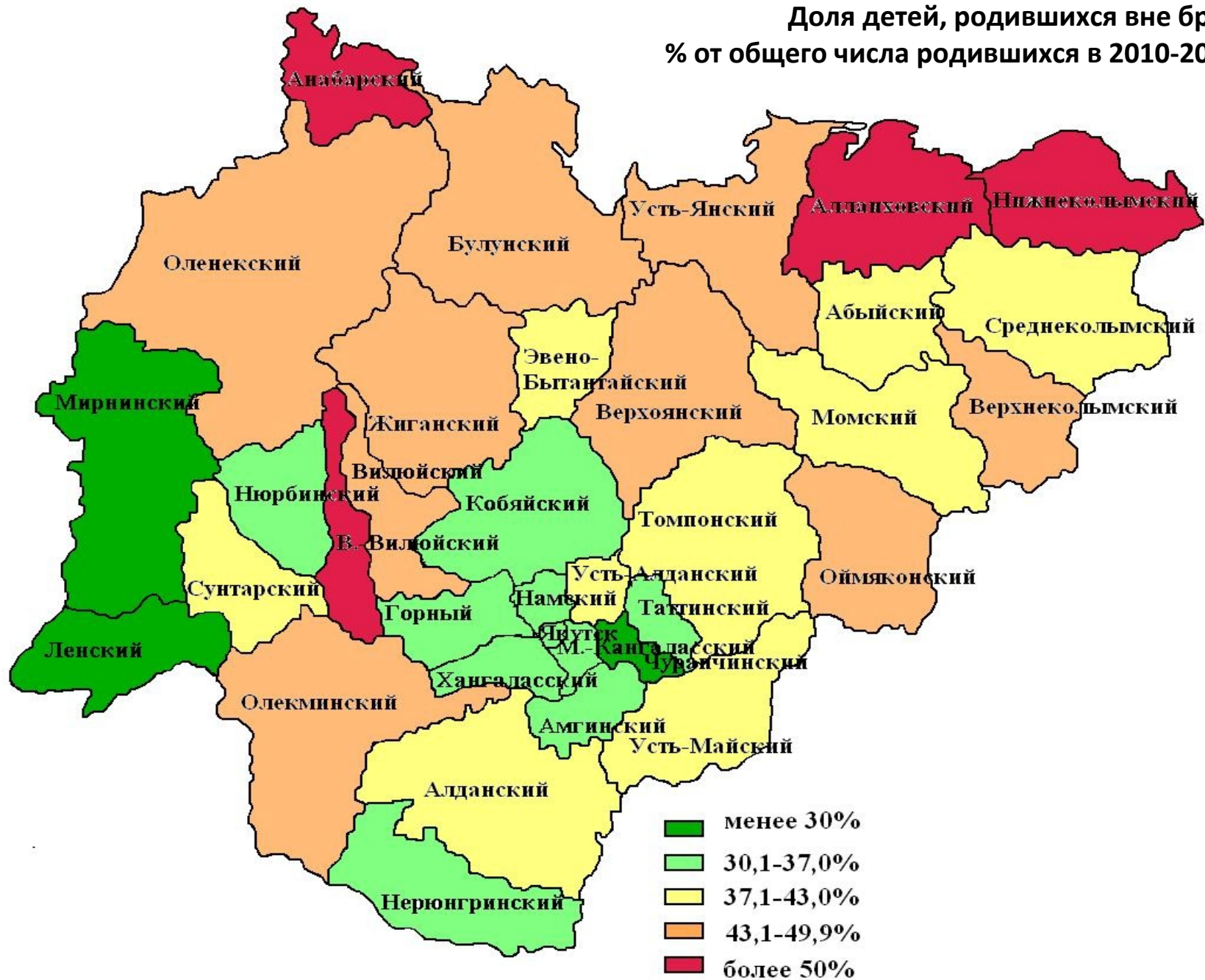
ДОЛЯ МУЖЧИН И ЖЕНЩИН, ПРЕБЫВАЮЩИХ В ГРАЖДАНСКОМ БРАКЕ, ВПН 2010 г.



ДОЛЯ ДЕТЕЙ, РОДИВШИХСЯ У ЖЕНЩИН, НЕ СОСТОЯВШИХ В ЗАРЕГИСТРИРОВАННОМ БРАКЕ, В ОБЩЕМ ЧИСЛЕ РОДИВШИХСЯ



Доля детей, родившихся вне брака,
% от общего числа родившихся в 2010-2012гг.



ИЗМЕНЕНИЕ СТРУКТУРЫ ЧАСТНЫХ ДОМОХОЗЯЙСТВ

		1	2	3	4	5	6+	Средн. размер д/х
2002 г.	РС (Я)	17,6	22,8	23,9	19,2	9,1	7,4	3,1
	город	19,5	25,3	26,2	18,5	6,6	4,0	2,8
	село	13,1	16,9	18,8	20,9	15,0	15,2	3,6
2010 г.	РС (Я)	22,4	24,6	22,2	16,8	7,9	6,1	2,9
	город	25,0	26,6	23,2	15,7	5,9	3,7	2,7
	село	16,7	20,2	20,0	19,2	12,3	11,6	3,3

2002 г. - 305 тыс.

2010 г. - 330,6 тыс.

КОЛИЧЕСТВО ДЕТЕЙ ДО 18 ЛЕТ В НУКЛЕАРНЫХ СЕМЬЯХ, ВПН 2010, ТЫС. ДЕТЕЙ

Типы семей	Всего	Город	Село	Типы молодых семей	Всего	Город	Село
Все семьи	234,7	132,1	102,6	Все семьи	94,5	55,5	39,0
Полные семьи	167,7	94,6	73,1	Полные семьи	58,9	35,7	23,2
Матери с детьми	61,5	34,8	26,8	Матери с детьми	33,4	18,7	14,7
Отцы с детьми	5,5	2,7	2,8	Отцы с детьми	2,2	1,1	1,2
Типы семей	Всего	Город	Село	Типы молодых семей	Всего	Город	Село
Все семьи	100	100	100	Все семьи	100	100	100
Полные семьи	71,4	71,6	71,2	Полные семьи	62,3	64,4	59,3
Матери с детьми	26,2	26,3	26,1	Матери с детьми	35,3	33,7	37,6
Отцы с детьми	2,3	2,1	2,7	Отцы с детьми	2,4	1,9	3,1

Количество нуклеарных семей, ВПН 2010, тыс. семей

Типы семей	Всего	Город	Село	Типы молодых семей	Всего	Город	Село
Всего	250,7	163,6	87,1	Всего	71,6	46,8	24,8
Полные семьи без детей	59,0	43,7	15,4	Полные семьи без детей	9,4	7,7	1,7
Полные семьи с детьми	123,7	77,4	46,3	Полные семьи с детьми	37,2	24,5	12,7
Матери с детьми	67,9	42,5	25,4	Матери с детьми	24,9	14,6	10,4
Отцы с детьми	8,3	4,7	3,6	Отцы с детьми	1,9	0,9	1,0
Типы семей	Всего	Город	Село	Типы молодых семей	Всего	Город	Село
Всего	100	100	100	Всего	100	100	100
Полные семьи без детей	22,8	25,9	16,9	Полные семьи без детей	12,8	16,1	6,8
Полные семьи с детьми	47,8	46,0	51,1	Полные семьи с детьми	50,6	51,4	49,2
Матери с детьми	26,2	25,3	28,0	Матери с детьми	34,0	30,6	40,3
Отцы с детьми	3,2	2,8	4,0	Отцы с детьми	2,6	1,9	3,8

Количество нуклеарных семей с детьми до 18 лет, ВПН 2010, тыс. семей

Простые семьи	Всего	Город	Село	Молодые семьи	Всего	Город	Село
Всего	203,8	132,5	71,4	Всего	71,5	46,8	24,8
Полные семьи без детей	59,0	43,7	15,4	Полные семьи без детей	9,4	7,7	1,7
Полные семьи	99,4	61,8	37,6	Полные семьи	37,2	24,5	12,7
Матери с детьми	45,4	27,0	18,4	Матери с детьми	24,9	14,6	10,4
Отцы с детьми	4,4	2,3	2,1	Отцы с детьми	1,9	0,9	1,0

Простые семьи	Всего	Город	Село	Молодые семьи	Всего	Город	Село
Всего	100	100	100	Всего	100	100	100
Полные семьи без детей	28,4	32,4	20,9	Полные семьи без детей	12,8	16,1	6,8
Полные семьи	47,7	45,9	51,2	Полные семьи	50,6	51,4	49,2
Матери с детьми	21,8	20,0	25,0	Матери с детьми	34,0	30,6	40,3
Отцы с детьми	2,1	1,7	2,9	Отцы с детьми	2,6	1,9	3,8

Количество детей до 18 лет в семьях разного типа, ВПН 2010, тыс. детей

Типы семей	Все дети	Один ребенок	Двое детей	Трое и более детей
Все семьи				
Всего	234,7	86,9	90,3	57,5
Полные семьи	167,7	50,7	68,8	48,2
Матери с детьми	61,5	32,7	20,1	8,8
Отцы с детьми	5,5	3,5	1,5	0,5
Городские семьи				
Всего	132,1	57,9	54,0	20,2
Полные семьи	94,6	35,5	42,3	16,8
Матери с детьми	34,8	20,5	11,0	3,3
Отцы с детьми	2,7	1,9	0,7	0,2
Сельские семьи				
Всего	102,6	29,0	36,3	37,3
Полные семьи	73,1	15,3	26,4	31,4
Матери с детьми	26,8	12,1	9,1	5,6
Отцы с детьми	2,8	1,6	0,8	0,4

Распределение детей до 18 лет по типу семей и по числу детей в семьях, ВПН 2010, %

Типы семей	Все дети один			двое	три и более	Типы семей	Все дети один			
	Все семьи						Все семьи			
Всего	100,0	100,0	100,0	100,0	100,0	Всего	100,0	37,0	38,5	24,5
Полные семьи	71,4	58,4	76,2	83,7	83,7	Полные семьи	100,0	30,3	41,0	28,7
Матери с детьми	26,2	37,6	22,2	15,3	15,3	Матери с детьми	100,0	53,1	32,6	14,3
Отцы с детьми	2,3	4,0	1,6	0,9	0,9	Отцы с детьми	100,0	63,4	27,0	9,6
Городские семьи					Городские семьи					
Всего	100	100	100	100	100	Всего	100,0	43,8	40,9	15,3
Полные семьи	71,6	61,3	78,4	83,0	83,0	Полные семьи	100,0	37,5	44,8	17,8
Матери с детьми	26,3	35,5	20,3	16,1	16,1	Матери с детьми	100,0	59,1	31,6	9,4
Отцы с детьми	2,1	3,2	1,3	0,9	0,9	Отцы с детьми	100,0	68,4	25,3	6,3
Сельские семьи					Сельские семьи					
Всего	100	100	100	100	100	Всего	100,0	28,3	35,4	36,3
Полные семьи	71,2	52,7	72,8	84,1	84,1	Полные семьи	100,0	20,9	36,2	42,9
Матери с детьми	26,1	41,8	25,0	14,9	14,9	Матери с детьми	100,0	45,3	33,9	20,8
Отцы с детьми	2,7	5,5	2,2	1,0	1,0	Отцы с детьми	100,0	58,3	28,7	13,0

ПРЕДЛОЖЕНИЯ

- Законодательно установить необходимость предварительной демографической экспертизы всех принимаемых Законов, подзаконных актов, Указов Президента и постановлений Правительства. Экспертиза должна выявлять возможное влияние предлагаемых мер на демографические процессы, как прямое, так и косвенное, и указывать пути предотвращения отрицательных последствий намечаемых решений;
- Расширить возможности для самообеспечения семьи не забывая о совместимости женской занятости и рождения детей;
- Повысить вклад пособий в семейный бюджет до величины, рассматриваемой семьями как значимый ресурс;
- Повысить доступность для семей программ государственной социальной поддержки, и, прежде всего, в решении жилищной проблемы;
- Разработать программы обеспечения объектами социальной инфраструктуры с учетом перспектив демографических изменений в республике, в том числе детскими дошкольными, школьными учреждениями, т.к. существующие в настоящее время не справляются с притоком детей, кроме того, основная часть школ и детских садов в республике, особенно в сельской местности, находятся в ветхом и аварийном состоянии, а также объектами здравоохранения и социальными учреждениями для пожилого населения.

Спасибо за внимание !