

Министерство образования и науки российской Федерации
Федеральное государственное автономное образовательное учреждение
Высшего профессионального образования
**«СЕВЕРО-ВОСТОЧНЫЙ ФЕДЕРАЛЬНЫЙ УНИВЕРСИТЕТ
ИМЕНИ М.К.АММОСОВА»**

ПРИКАЗ

28.02. 2011 г.

№ 127-ОД

Об утверждении Положений
о структурных подразделениях

Во исполнение приказа от 17 сентября 2010 года №125-ОД «Об утверждении
первичной документации системы менеджмента качества»

ПРИКАЗЫВАЮ:

1. Утвердить прилагаемое Положение о кафедре нормальной и патологической анатомии, оперативной хирургии с топографической анатомией и судебной медицины медицинского института СВФУ им. М.К.Аммосова.
2. Утвердить прилагаемое Положение о лаборатории полимерного бальзамирования кафедры нормальной и патологической анатомии, оперативной хирургии с топографической анатомией и судебной медицины медицинского института СВФУ им. М.К.Аммосова.
3. Контроль за исполнением приказа возложить на проректора по естественно-математическому направлению М.Ю.Присяжному.

Ректор



Е.И.Михайлова

СВФУ	Министерство образования и науки Российской Федерации
	Федеральное государственное автономное образовательное учреждение высшего профессионального образования «Северо-Восточный федеральный университет имени М.К.Аммосова»
СМК-ПСП-_____ -10	Система менеджмента качества Положение о лаборатории полимерного балъзамирвания кафедры нормальной и патологической анатомии, оперативной хирургии с топографической анатомией и судебной медицины медицинского института



«УТВЕРЖДАЮ»

Директор
Е.И. Михайлова
02 2011 г.

Первый заместитель
В.И. Васильев
02 2011 г.

СИСТЕМА МЕНЕДЖМЕНТА КАЧЕСТВА

ПОЛОЖЕНИЕ

О ЛАБОРАТОРИИ ПОЛИМЕРНОГО БАЛЪЗАМИРОВАНИЯ КАФЕДРЫ НОРМАЛЬНОЙ И ПАТОЛОГИЧЕСКОЙ АНАТОМИИ, ОПЕРАТИВНОЙ ХИРУРГИИ С ТОПОГРАФИЧЕСКОЙ АНАТОМИЕЙ И СУДЕБНОЙ МЕДИЦИНЫ МЕДИЦИНСКОГО ИНСТИТУТА СВФУ

СМК-ПСП-_____ -10

РАЗРАБОТАНО

Зав.кафедрой НиПА,ОХсТ иИСМ.

Воскресенский К.Г. Башарин
подпись, дата

Директор мединститута СВФУ

Петрова П.Г. Петрова
подпись, дата

СОГЛАСОВАНО

Начальник Управления делопроизводства и контроля документо-оборота

Алексеева Л.Г. Алексеева
подпись, дата

Начальник Управления качества

Игнатьев В.П. Игнатьев
подпись, дата

Проректор по естественно-математическому направлению

Присяжный М.Ю. Присяжный
подпись, дата

Начальник Управления научно-исследовательских работ

Кузьмина Р.А. Кузьмина
подпись, дата

Начальник Планово-финансового управления

Павлов Г.Н. Павлов
подпись, дата

Начальник Правового управления

Велижанина М.Ю. Велижанина
подпись, дата

Утверждено и введено в действие приказом № 127-00 от «28» 02 2011 г.
Срок введения установлен с «__» _____ 20 г.

Якутск 2010

1. Общие положения

1.1. Кафедра нормальной и патологической анатомии, оперативной хирургии с топографической анатомией и судебной медицины (КНиПАОХсТАиСМ) медицинского института СВФУ им. М.К.Аммосова находится по адресу: г.Якутск, Кулаковского 34.

1.2. Кафедра нормальной и патологической анатомии, оперативной хирургии с топографической анатомией и судебной медицины является основным учебно-научным, структурным подразделением СВФУ, входящим в состав медицинского института, обеспечивающим проведение учебной, научной и воспитательной работы.

1.3. В своей деятельности кафедра нормальной и патологической анатомии, оперативной хирургии с топографической анатомией и судебной медицины руководствуется действующим законодательством РФ, Федеральным законом «О высшем и послевузовском профессиональном образовании», Типовым положением об образовательном учреждении высшего профессионального образования (высшем учебном заведении) РФ, Трудовым Кодексом Российской Федерации 2003 г., Государственными образовательными стандартами, приказами и распоряжениями Министерства образования РФ, Уставом СВФУ, приказами и распоряжениями ректора (проректоров), решениями Ученого Совета университета и Ученого Совета института, распоряжениями директора медицинского института, документами системы менеджмента качества, в том числе настоящим Положением.

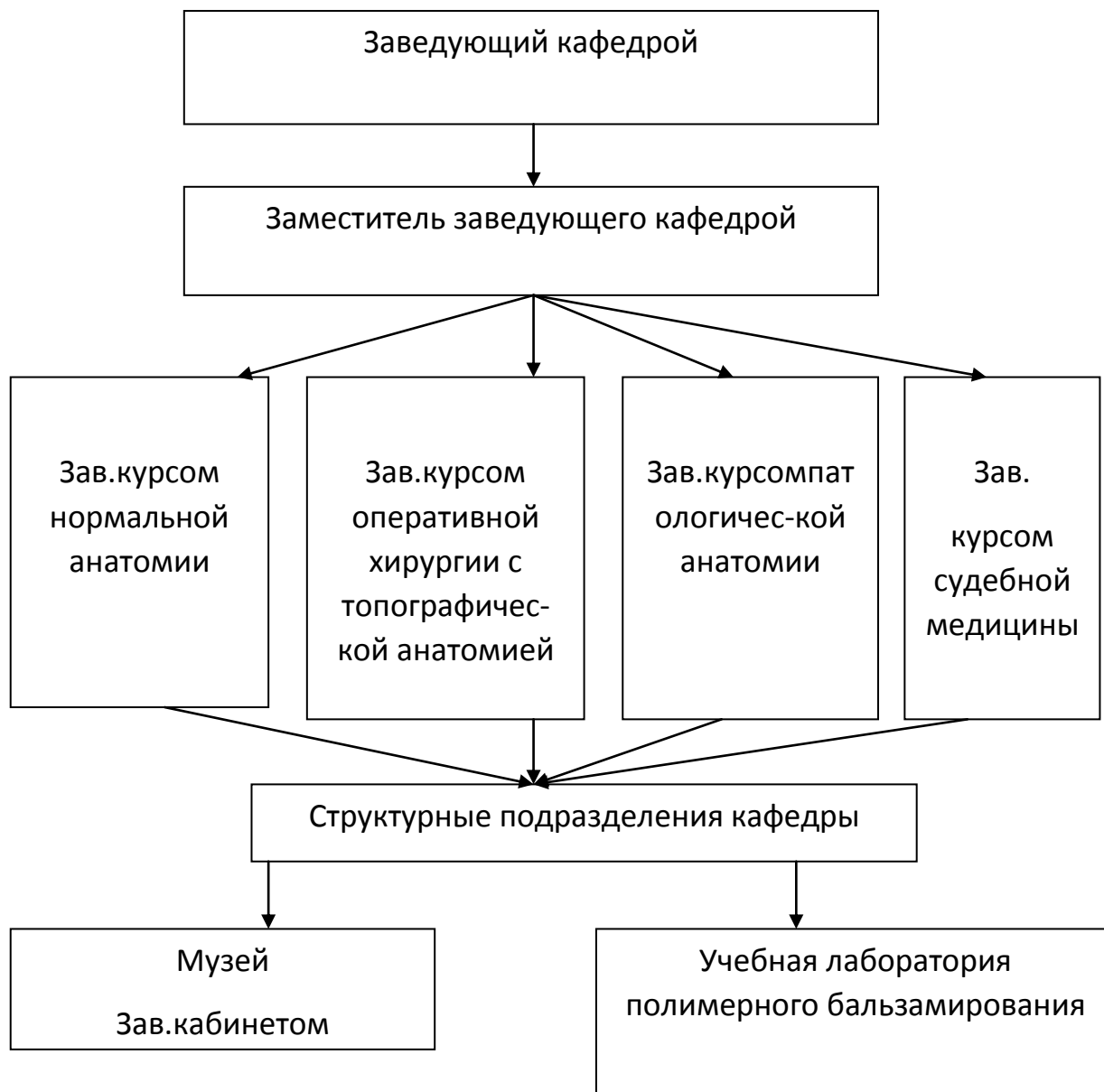
Работа кафедры нормальной и патологической анатомии, оперативной хирургии с топографической анатомией и судебной медицины осуществляется в соответствии с пятилетними и годовыми планами, охватывающими учебную, научно-методическую, воспитательную, научно-исследовательскую и других видов работ. Обсуждение хода выполнения планов и других вопросов деятельности кафедры нормальной и патологической анатомии, оперативной хирургии с топографической анатомией и судебной медицины проводится на заседаниях кафедры под председательством заведующего, в котором принимает участие сотрудники кафедры, работающие на постоянной основе. На заседания кафедры могут быть приглашены совместители, почасовики, аспиранты, ординаторы и представители других кафедр и вузов, а также предприятий, учреждений и организаций.

Заседания кафедры нормальной и патологической анатомии, оперативной хирургии с топографической анатомией и судебной медицины проводятся не реже одного раза в месяц. Правомочными являются заседания, на которых присутствовало более половины членов кафедры, работающих на постоянной основе. Решения заседания кафедры считаются правомочными, если за них проголосовало большинство членов кафедры, присутствующих на заседании.

Отчет о деятельности кафедры нормальной и патологической анатомии, оперативной хирургии с топографической анатомией и судебной медицины предоставляется ежегодно директору медицинского института в письменном виде и на электронном носителе в сроки установленные ректором университета.

2. Организационная структура

2.1. Организационная структура кафедры отражена в схеме 1.



2.2. В состав кафедры нормальной и патологической анатомии, оперативной хирургии с топографической анатомией и судебной медицины входят заведующий кафедрой анатомии, заместитель заведующего кафедрой анатомии, профессора, доценты, старшие преподаватели, ассистенты, преподаватели-стажеры, аспиранты, ординаторы, а также сотрудники прикрепленных к кафедре учебных, научных и иных подразделений.

Профессорско-преподавательский состав кафедры рассчитывается согласно штатному расписанию, утверждаемому приказом по университету ежегодно, исходя из расчета часов, определяемого по учебным планам и контингенту студентов.

2.3. В состав кафедры нормальной и патологической анатомии, оперативной хирургии с топографической анатомией и судебной медицины входят курсы нормальной анатомии, патологической анатомии, топографической анатомии с оперативной хирургией и судебной медицины.

2.4. Учебно-вспомогательный персонал определяется по наличию учебных лабораторий, кабинетов и других подразделений, обеспечивающих учебный и научный процесс.

2.5. Кафедра в необходимых случаях может иметь филиал с размещением его на территории предприятия или организации и использованием их материально-технической базы. В филиале кафедры работают как штатные преподаватели и сотрудники, так и ведущие специалисты предприятия, учреждения или организации, привлекаемые к работе

согласно действующему положению. Порядок деятельности филиала кафедры определяется отдельным положением.

3. Управление подразделением

3.1. Руководство деятельностью кафедры осуществляет зав.кафедрой сроком на 5 лет, избранный Ученым советом Университета и утвержденный приказом ректора Университета.

3.2. Заведующий кафедрой нормальной и патологической анатомии, оперативной хирургии с топографической анатомией и судебной медицины участвует в работе всех подразделений университета, где обсуждаются и решаются вопросы деятельности кафедры; составляет планы работы кафедры, утверждает индивидуальные планы работы преподавателей и сотрудников кафедры и другие документы на уровне кафедры; осуществляет распределение педагогической нагрузки и функциональных обязанностей между работниками кафедры и контролирует своевременность и качество их выполнения; представляет руководству университета в установленном порядке предложения по приему на работу, увольнению и перемещению работников кафедры, их моральному и материальному поощрению, а также о мерах дисциплинарного воздействия; требует от структурных подразделений служб университета принятия мер, обеспечивающих необходимые условия для проведения учебно-воспитательного, научно-исследовательского процесса и другие функции, предусмотренные настоящим положением. Индивидуальный план заведующего кафедрой анатомии утверждается ректором университета и директором медицинского института.

3.3. Заведующему кафедрой и его заместителю приказом ректора устанавливается доплата к должностному окладу в размере, предусмотренном трудовым законодательством и локальными актами Университета.

4. Основные задачи

4.1. Главными задачами кафедры являются:

- качественная подготовка специалистов в соответствии с требованиями государственных образовательных стандартов высшего профессионального образования РФ;
- учебный процесс (организация и осуществление);
- постоянное совершенствование научно-методической работы, организация и осуществление научных исследований по профилю кафедры;
- подготовка научно-педагогических кадров и повышение их квалификации;
- воспитательная работа среди студентов;
- профориентационная работа со школьниками и студентами, содействие в трудоустройстве выпускников.

4.2. Работа кафедры нормальной и патологической анатомии, оперативной хирургии с топографической анатомией и судебной медицины направлена на подготовку специалистов широкого профиля, обладающих глубокими теоретическими и практическими знаниями, высокой профессиональной квалификацией, с активной жизненной позицией.

5. Функции и ответственность

5.1. Заведующий кафедрой несет ответственность за качество и своевременность выполнения возложенных настоящим Положением на кафедру анатомии задач и функций, выполнение плана работы по всем направлениям деятельности, а также за создание условий для эффективной работы своих подчиненных.

5.2. Ответственность сотрудников кафедры анатомии определяется должностными инструкциями.

5.3. Общее руководство деятельностью кафедры нормальной и патологической анатомии, оперативной хирургии с топографической анатомией и судебной медицины осуществляет директор медицинского института. Непосредственное управление учебно-методической, научной и воспитательной работой осуществляется заместителями директора медицинского института.

Кафедру нормальной и патологической анатомии, оперативной хирургии с топографической анатомией и судебной медицины возглавляет заведующий, избираемый на Ученом Совете университета тайным голосованием по рекомендации Ученого Совета медицинского института с учетом мнения коллектива кафедры анатомии на срок до 5 лет из числа наиболее квалифицированных и авторитетных специалистов соответствующего профиля, имеющих ученую степень доктора медицинских наук или звание, и утверждаемый в должности приказом ректора.

Заведующий кафедрой нормальной и патологической анатомии, оперативной хирургии с топографической анатомией и судебной медицины может быть досрочно освобожден от должности решением Ученого Совета университета по представлению Ученого Совета медицинского института или ректора университета.

В период отсутствия заведующего, кафедрой нормальной и патологической анатомии, оперативной хирургии с топографической анатомией и судебной медицины руководит заместитель заведующего кафедрой, назначенный приказом ректора университета.

5.4. Кафедра нормальной и патологической анатомии, оперативной хирургии с топографической анатомией и судебной медицины под руководством заведующего кафедрой выполняет следующие основные функции:

- Участствует в организации приема в университет, профессиональной ориентации учащейся, работающей и незанятой молодежи, проведении занятий на подготовительном отделении и подготовительных курсах довузовского образования и профориентации.

- Проводит все виды учебных занятий по всем формам обучения.

- Разрабатывает на основе государственных образовательных стандартов, учебных планов специальностей и типовых программ, рабочие программы дисциплин, отражающие последние достижения науки, техники и перспективы развития, учитывающие потребности здравоохранения и медицинской науки, региональные условия и особенности подготовки специалистов, внутренние и межпредметные логические связи, способствующие повышению значимости фундаментальных наук в теоретической и профессиональной подготовке специалистов.

- Обеспечивает непрерывное совершенствование качества преподавания: повышение уровня лекций как ведущей формы обучения, активизацию практических, семинарских, лабораторных и самостоятельных занятий как эффективных форм закрепления знаний, привитие необходимых умений и навыков, развитие творческих способностей студентов. Организует и руководит научно-исследовательской работой студентов, учебной и производственной практиками, способствуя приближению условий их проведения к реальным условиям производственной и исследовательской деятельности; осуществляет текущий контроль успеваемости и промежуточную аттестацию в виде экзаменов и зачетов, анализирует их итоги.

№1. Матрица ответственности - кафедры анатомии

Функция, вид деятельности в рамках функции	Структурные единицы/Направление деятельности								
	Зав.каф., проф.	Зам.зав. каф.	Член научно-метод.совет	Член научно-техн.совет	Зав.курс	Проф.	Доцент	Ст.преп.	УВП
Проведение все виды учебных занятий по всем факультетам	Р	ИО				У	У		
Разработка на основе ГОС учебных планов, типовых программ, рабочие программы по всем специальностям	Р	ИО	У	У	У				
Обеспечение непрерывного совершенствования качества преподавания. Организация и руководство НИРС, учебной и производственной практиками. Текущий контроль и анализ успеваемости студентов	Р		ИО		ИО	У	У	У	
Методическое обеспечение учебных дисциплин	Р		ИО		У	У	У	У	
Планирование и организация воспитательной работы студентов	Р				ИО	У	У	У	
Подготовка и повышение квалификации научно-педагогических кадров	Р		ИО			У	У	У	
Активное участие в работе института и университета	Р	ИО	У	У	У	У	У	У	У
Сотрудничество с предприятиями, учреждениями и организациями республики в подготовке специалистов	Р				ИО	У	У		
Связь с научными учреждениями в выполнении совместных научных программ, и создания филиалов кафедры	Р	ИО			У	У	У	У	

Профориентационная работа школьников с созданием классов с углубленным изучением анатомии	Р				ИО	У	У		
Сотрудничество с кафедрами российских и зарубежных вузов	Р					ИО	У	У	
Материально-техническое оснащение кафедры	Р								ИО
Научно-исследовательская деятельность кафедры	Р			ИО	У	У	У	У	
Обсуждение научных и диссертационных работ, участие во внедрении результатов научных исследований	Р			ИО	У	У	У	У	
Организация НИРС, конференции, семинары и др. виды студенческой научной деятельности	Р				ИО	У	У	У	

- Осуществляет комплексное методическое обеспечение учебных дисциплин кафедры: подготовку учебников, учебных пособий, разработку учебно-методических материалов по проведению всех видов учебных занятий, а также других пособий, предусматривающих использование современных форм и методов преподавания, рациональное сочетание методических приемов, эффективное использование новейшей учебной техники и лабораторного оборудования.

- Планирует и организует воспитательную работу со студентами. Проводит индивидуальную работу по выявлению их способностей, проблем, интересов, настроения и отношения к культурной среде. Реализует комплекс мероприятий по адаптации первокурсников. Регулярно рассматривает вопросы, связанные с воспитательной работой на заседаниях кафедры. Осуществляет связь с родителями студентов. Определяет формы и методы воспитательной работы по привитию студентам чувства гордости за свой институт, университет, бережного отношения к материально-технической базе университета, всестороннего развития личности студента.

- Осуществляет подготовку и повышение квалификации научно-педагогических кадров. Изучает, обобщает и распространяет опыт работы лучших преподавателей; оказывает помощь начинающим преподавателям в овладении педагогическим мастерством. Рассматривает диссертации, представляемые к защите членами кафедры или другими соискателями.

- Принимает активное участие в работе коллектива университета. Обеспечивает направленность учебного процесса на формирование у студентов научного мировоззрения.

- Развивает сотрудничество с предприятиями, учреждениями и организациями в подготовке специалистов, направленное на получение студентами профессиональных навыков, передовых методов организации

-ный план	зам.зав. кафедрой	электрон .										
Фактическое выполнение за полугодие	Зав.кафедрой, зам.зав. кафедрой	Письмен. электрон .				+						+
По воспитательной работе	Зав.кафедрой, зам.зав. кафедрой	Письмен. электрон .										+

5.5. Кафедра несет ответственность за:

- Невыполнение возложенных на кафедру задач, функций и обязанностей.
- Подготовку студентов с уровнем знаний, не соответствующим требованиям государственного образовательного стандарта высшего профессионального образования.
- Нарушение прав и академических свобод студентов и работников кафедры.
- Необеспечение безопасности жизни и здоровья студентов и работников кафедры во время выполнения ими своих должностных обязанностей.
- Необеспечение сохранности и функционирования переданного кафедре на праве оперативного управления оборудования для обеспечения учебного процесса и научной деятельности.

6. Права

6.1. Заведующий кафедрой нормальной и патологической анатомии, оперативной хирургии с топографической анатомией и судебной медицины имеет право:

- избирать и избираться в органы управления медицинского института, университета, делегатом конференции педагогических работников и научных работников, членом ученого совета медицинского института, университета;
- представлять руководству медицинского института, университета предложения о внесении изменений в штатное расписание, приеме, увольнении и перемещениях сотрудников кафедры, их поощрении и наказании и получать по ним ответ;
- планировать учебную нагрузку преподавателей кафедры, контролировать ее выполнение; давать поручения работникам кафедры в соответствии с их должностными обязанностями;
- посещать все виды учебных занятий, проводимых преподавателями кафедры;
- созывать в установленном порядке совещания, а также участвовать в проводимых в медицинском институте и университете мероприятиях, имеющих отношение к деятельности кафедры;
- получать для осуществления своих функций материальные и финансовые ресурсы в установленном порядке и самостоятельно распоряжаться ими;
- привлекать по согласованию с руководством медицинского института и университета сотрудников других подразделений и сторонних организаций к участию в работе кафедры;
- представлять кафедру с разрешения ректора во внешних организациях по вопросам деятельности кафедры;
- осуществлять финансовое обеспечение кафедральной деятельности.

6.2. Заведующий кафедрой имеет:

- другие права, предусмотренные трудовым законодательством РФ и Уставом университета.

6.3 Заведующий кафедрой обязан:

- обеспечивать высокую эффективность учебной, методической, научной и воспитательной работы кафедры;
- создавать условия, необходимые для плодотворной работы коллектива кафедры, позволяющие преподавателям и сотрудникам кафедры систематически повышать квалификацию, выбирать при исполнении профессиональных обязанностей методы и средства обучения, проведения научных исследований, наиболее полно отвечающие их индивидуальным особенностям и обеспечивающие высокое качество учебного и научного процессов;
- осуществлять текущее и перспективное планирование работы кафедры;
- организовывать и контролировать работу сотрудников кафедры по выполнению текущих и перспективных индивидуальных и кафедральных планов работ;
- не допускать превышение установленного законодательством РФ предельного объема годовой учебной нагрузки преподавателей;
- своевременно доводить до работников кафедры повестку заседаний кафедры, приказы, распоряжения администрации университета, медицинского института, решения Ученого совета университета и медицинского института, информацию о проводимых в университете и медицинском институте мероприятиях, имеющих отношение к деятельности кафедры;
- проводить не реже 1-го раза в месяц заседания кафедры с рассмотрением на них в плановом порядке текущих и перспективных вопросов по всем направлениям работы кафедры;
- подготавливать и представлять в установленном порядке в соответствующие подразделения и службы университета и медицинского института заявки на ресурсное обеспечение деятельности кафедры (почасовой фонд, учебную литературу, периодические издания, учебное и научное оборудование, ремонтные работы), а также отчетность о работе кафедры.

6.4 Сотрудники кафедры имеют право:

- избирать и быть избранными в органы управления медицинского института и университета;
- участвовать по согласованию с заведующим кафедрой в научно - технических и научно - методических конференциях, семинарах, совещаниях, публиковать результаты исследований, проводимых в соответствии с планами и программами научно-исследовательских работ кафедры и медицинского института;
- запрашивать и получать необходимую для выполнения своих функций информацию по вопросам работы подразделений медицинского института и университета;
- участвовать во внебюджетной деятельности университета;
- обращаться с предложениями, жалобами, заявлениями и получать ответы на свои обращения.

6.5 Сотрудники кафедры имеют:

- другие права, предусмотренные трудовым законодательством РФ и Уставом университета.

6.6 Сотрудники кафедры обязаны:

- выполнять должностные обязанности, индивидуальные планы работы, поручения заведующего кафедрой;
- участвовать в общих мероприятиях кафедры, факультета, института и университета;
- соблюдать трудовую дисциплину и правила внутреннего распорядка в соответствии с нормами по охране труда и «Правилами внутреннего распорядка университета;
- систематически повышать свою квалификацию.

7. Взаимоотношения кафедры нормальной и патологической анатомии, оперативной хирургии с топографической анатомией и судебной медицины

7.1. Кафедра нормальной и патологической анатомии, оперативной хирургии с топографической анатомией и судебной медицины принимает к исполнению в части, касающейся ее деятельности, все приказы по университету, медицинскому институту.

7.2. Кафедра нормальной и патологической анатомии, оперативной хирургии с топографической анатомией и судебной медицины принимает к исполнению все решения ученого совета медицинского института, университета.

7.3. Кафедра нормальной и патологической анатомии, оперативной хирургии с топографической анатомией и судебной медицины принимает к сведению и руководству решения научно-методического совета медицинского института, университета.

7.4. Кафедра нормальной и патологической анатомии, оперативной хирургии с топографической анатомией и судебной медицины взаимодействует и регулирует свои отношения с учебными и неучебными подразделениями университета в соответствии со структурой университета, регламентом типовых процедур управления университетом, исходящими организационно-распорядительными и нормативными документами администрации университета, Уставом университета.

№ 3. Основные взаимосвязи кафедры с другими структурными подразделениями СВФУ

№ п/п	Подразделение-поставщик документа/ информации	Наименование вида деятельности/ процесса	Подразделение-клиент документа/ информации	Результат
1.	Управление учебно-методическое	Образовательный процесс	Кафедра анатомии: - утверждение часов и штатов; - фактическое выполнение; - годовой отчет; - план кафедры	Распределение штатной единицы кафедры
2.	Управление качеством образования	Образовательный процесс	Кафедра анатомии: - положение о кафедре; - должностные инструкции;	Организация кафедры: - нормативно-методическое обеспечение
3.	Управление международных связей	Повышение квалификации	Кафедра анатомии: - заявки; - представления	- научные командировки; - аспирантура; - ординатура; - ФПК
4	Управление персоналом	Кадровое обеспечение	Кафедра анатомии: - трудовые договора; - график отпусков; - представления по личному составу	- оформление кадровых передвижений; - представление отпусков сотрудникам; - приказы; - оплата проездных; - социальные гарантии;

				- награды, звания; - аттестация
5	Отдел материально-технического снабжения	Материально-техническое обеспечение кафедры	Кафедра анатомии: - заявки; - требования; - договора по оказанию услуг	Выделение - спец.одежды; - канцтоваров; - расходных материалов; - получение анатомических препаратов
6	Служба охраны труда	Список сотрудников на вредность	Кафедра анатомии: - список сотрудников	Компенсации за вредные условия труда
7.	Управление бухгалтерского учета	Бухгалтерский учет	Кафедра анатомии: - табель учета рабочего времени; - заявки, счета, требования; - акты списания материальных запасов; - акты списания малоценных и быстроизнашивающихся предметов - акты, отчеты	- начисление и выдача зарплаты сотрудникам; - оплата командировочных, отпускных
8.	Первичная профсоюзная организация СВФУ	Профсоюзная деятельность	Кафедра анатомии: - больничные листы; - представления по коллективному договору; - заявление на сан.курортное лечение	- оплата по больничным листам; - оплата премиальных по коллективному договору; - выделение путевок на сан.курортное лечение; - организация медосмотров; - материальная помощь