

The background is a vibrant green with a gradient from light to dark. A white rectangular frame is centered on the page, enclosing the text. The text is in a bold, white, sans-serif font.

# СТУДЕНТ И ПСИХОЛОГИЧЕСКАЯ ДЕЙСТВИТЕЛЬНОСТЬ

МАТЕРИАЛЫ СТУДЕНЧЕСКОЙ КОНФЕРЕНЦИИ. ЯКУТСК, 2017



Северо-Восточный федеральный университет  
имени М. К. Аммосова

# СТУДЕНТ И ПСИХОЛОГИЧЕСКАЯ ДЕЙСТВИТЕЛЬНОСТЬ

*Материалы студенческой научной конференции*

Казань  
Издательство «Бук»  
2017

УДК 378(063)  
ББК 74.58я43  
С88

**Редколлегия:**

*Ответственный редактор*

Лукина В. С., кандидат психол. наук, доцент Института психологии

*Научные редакторы*

Давыдова В. Я., старший преподаватель; Ким К. В., кандидат психол. наук, доцент

*Рецензент*

Сидорова Т. Н., старший преподаватель

С88     **Студент и психологическая действительность** : материалы студенческой научной конференции. — Казань: Изд-во «Бук», 2017. — 64 с.

ISBN 978-5-906954-93-0.

В сборник материалов Ежегодной студенческой конференции «Студент и психологическая действительность» (г. Якутск, 06 апреля 2017 года) включены тезисы докладов. Тематика представленных докладов: «Актуальные направления развития социальной работы и организации работы с молодежью», «Социум и этнос в современном мире», «Девииации в социальной среде», «Современные проблемы клинической психологии».

Материалы конференции рассчитаны на студентов, магистрантов, аспирантов, преподавателей.

УДК 378(063)  
ББК 74.58я43

ISBN 978-5-906954-93-0

© Северо-Восточный федеральный университет имени М. К. Аммосова, 2017  
© Оформление. ООО «Бук», 2017

## ПРОБЛЕМА ОДИНОЧЕСТВА МАТЕРЕЙ, ИМЕЮЩИХ ДЕТЕЙ С ОГРАНИЧЕННЫМИ ВОЗМОЖНОСТЯМИ ЗДОРОВЬЯ

Альтемирова Мадина Хож-Ахметовна, студент

Научный руководитель: Винокурова Я. В., старший преподаватель

Северо-Восточный федеральный университет имени М. К. Аммосова (Якутск)

*В статье рассматриваются актуальные проблемы матерей имеющих детей с ограниченными возможностями здоровья, психологические особенности переживания одиночества. Выявлены результаты исследования о том, что матери детей с ограниченными возможностями здоровья более обостренно переживают чувство одиночества, чем матери здоровых детей, в силу того, что у них более выражена зависимость от общения.*

**Ключевые слова:** матери детей с ограниченными возможностями здоровья, особенности переживания одиночества.

**Р**ождение ребенка с ограниченными возможностями здоровья — сильный травмирующий фактор для матери, связанный с личностным её мировосприятием и изменением внутрисемейных отношений. Ведь адаптация таких детей напрямую зависит от материнского поведения.

Исследования показывают, что матери детей с отклонениями в развитии, независимо от характера патологии, имеют те или иные личностные проблемы. Они часто подавлены и переживают чувство вины из-за рождения больного ребенка, испытывают социальную изоляцию, а чрезмерная погруженность в воспитание такого ребенка приводит к фрустрации их базовых потребностей. Депрессии, внутриличностные конфликты, невротические и психопатические реакции, искажение родительских установок и отношения к ребенку со стороны матери — всё это свидетельствует о нарушении адаптации к сложившейся ситуации, связанной с рождением больного ребенка. Подавляющая часть матерей испытывает острое чувство одиночества [2, с. 16].

С углублением и усилением переживания одиночества растет напряженность матери в отношениях с окружающими. При этом часто отмечаются эмоциональная неустойчивость и рост уровня тревожности. Утрата произвольного контроля над эмоциями проявляется в невозможности справиться со своим состоянием, навязчивости характера переживаний. Любое, даже малозначительное, событие может привести к утрате контроля. При этом масштабе переживание одиночества несоразмерно событию. Следствием этого становится снижение уровня социальной и психологической компетентности матери, неумение правильно вести себя в напряженных, сложных ситуациях, социальная изоляция.

Особо негативно на психику матери, ее личностные особенности и отношение к ребенку влияет патологический симбиоз, как довольно частый неблагоприятный тип детско-родительских отношений, складывающийся в семье с ребенком-инвалидом [1, с. 39].

Идентификация себя со своим ребенком приводит к тому, что мать воспринимает неудачи ребенка как свои собственные, любая несправедливость, даже порожденная субъективным восприятием матери, переносится ею на собственное «Я», снижает самооценку, формирует протестные реакции и повышает уровень психологических защит. Это сопровождается повышенной ранимостью, формированием комплекса вины и неполноценности у многих матерей. Отношение к ребенку носит амбивалентный характер, возникает острый внутриличностный конфликт, растет чувство одиночества.

Исследуя социально-психологические особенности одиноких женщин Н. В. Шитова выявила и описала четыре типа восприятия одиночества: негативно-пассивный, негативно-активный, позитивно-пассивный, позитивный — активный [3, с. 109]. Негативно-пассивный тип восприятия предполагает критическую оценку состояния одинокой женщиной, переживания по поводу сложившейся ситуации. Негативно-активный тип — характеризуется поиском выхода из создавшейся ситуации и активными действиями по преодолению одиночества. Позитивно-пассивный тип обусловлен удовлетворительным состоянием, ощущением покоя, использованием свободного времени для отдыха. Позитивно-активный тип отличается позитивным отношением и активным использованием времени для творчества, развития и самосовершенствования.

На основании выше изложенного, можно заключить, что негативный аспект одиночества матери больного ребенка проявляется в следующем: нарушение внутренней целостности личности, избегание социальных контактов. Позитивный потенциал одиночества может реализовываться личностью по направлению к самопознанию, самосовершенствованию, как в творческой, так и в общественно-культурной деятельности.

Нами было проведено исследование по выявлению особенностей переживания одиночества матерей, имеющих детей с ограниченными возможностями.

Для решения данной задачи использовался опросник «Диагностика уровня субъективного ощущения одиночества» Д. Рассела, М. Фергюсона.

В результате исследования различий в переживании одиночества у матерей, воспитывающих детей с ОВЗ и матерей здоровых детей было выявлено, что у 86,7% матерей первой группы представлен средний уровень одиночества. Также в этой группе испытуемых выявлено 13,3% матерей с высоким уровнем одиночества.

Во второй группе средний уровень одиночества выражен сильнее: он выявлен у всех испытуемых данной выборки — 100%. Матерей с высоким уровнем одиночества здесь нет — 0%, с низким тоже нет — 0%.

Тот факт, что среди матерей обеих групп нет испытуемых без переживаний одиночества можно связать с тем обстоятельством, что каждая мать испытывает дефицит общения в межличностных взаимоотношениях, так как большую часть свободного времени занимают заботы об уходе и воспитании детей. Здесь, видимо, еще играет роль индивидуальные особенности испытуемых матерей. Ведь дефицит общения не у каждой женщины может способствовать переживанию чувства одиночества.

Из перечня утверждений по методике Д. Рассела и М. Фергюсона матери с высоким уровнем одиночества наиболее часто испытывают такие чувства, как — «Я несчастлив, занимаясь столькими вещами в одиночку» (утверждение № 1), «Мне не с кем поговорить» (№ 2), «Я чувствую, будто никто действительно не понимает себя» (№ 5), «Я застаю себя в ожидании, что люди позвонят или напишут мне» (№ 6), «Я не способен раскрепощаться и общаться с теми, кто меня окружает» (№ 11), «Я чувствую себя совершенно одиноким» (№ 12), «Мои социальные отношения и связи поверхностны» (№ 13), «Я чувствую себя изолированным от других» (№ 16). То есть, характерными для матерей с высоким уровнем одиночества оказались такие чувства как переживание равнодушия, безразличия окружающих, что вызывает у них ощущение опустошенности, безнадежности существования. Это показывает, что переживание одиночества для них несет негативный компонент. Рассматривая причины одиночества, указанные в опроснике испытуемыми с высоким уровнем одиночества, следует отметить, что наиболее типичными для этой группы испытуемых являются уединенность, непонимание со стороны окружающих, отсутствие близких людей и нахождение вдали от них. Для них помимо фактора отсутствия рядом близких людей, была названа еще ненужность для окружающих и желание побыть в одиночестве. Это говорит о важности близких отношений для матерей, воспитывающих детей с ОВЗ.

Таким образом, мы можем сделать вывод о том, что матери детей с ОВЗ более обостренно переживают чувство одиночества, чем матери здоровых детей, в силу того, что у них более выражена зависимость от общения. Именно они нуждаются в квалифицированной психологической помощи в первую очередь.

## ЛИТЕРАТУРА:

1. Варга А. Я., Столин В. В. Психология семейных отношений. — М.: Наука, 2006. — 368 с.
2. Винникотт Д. Маленькие дети и их мамочки / Д. Винникотт. — М.: Класс, 1998. — 80 с.
3. Шитова Н. В. Социально-психологические особенности одиноких женщин. — Воронеж: ВЭПИ, 2009. — 124 с.

## ОБРАЗ ЧИНОВНИКА У СТУДЕНТОВ

Атласова Роза Александровна, студент

Научный руководитель: Лукина В. С., кандидат психологических наук, доцент

Северо-Восточный федеральный университет имени М. К. Аммосова (Якутск)

*Предметом исследования является социально-психологическое содержание образа чиновника. При проведении исследования были поставлены две задачи — выявить структуру образа чиновника, выявить социально-психологическое содержание структуры образа чиновника у студентов. В качестве объекта исследования выступили студенты Северо-Восточного Федерального Университета им. М. К. Аммосова разных направлений.*

*Ключевые слова:* образ, чиновник, образ чиновника, структура образа, содержание образа чиновника.

**Н**аблюдения показывают, что образ чиновника в настоящее время очень противоречив и не имеет точного описания. Отношение к чиновникам в России носит противоречивый характер, что отражено в научной литературе по психологии, юриспруденции, экономике и т. д. Противоречивость образа чиновника по нашим наблюдениям в повседневной жизни прослеживается в том, что окружение транслирует противоречивые установки, отношение. С одной стороны, чиновники выступают как положительное лицо, а с другой стороны, как отрицаемое обществом.

В обобщенном виде «образ» определяют, как непосредственное или опосредованное отражение реальности в форме целостной невербальной структуры. Чиновник в обобщенном виде рассматривается как должностное лицо осуществляющее исполнительно-распорядительную деятельность. Так же термин чиновник отождествляем с терминами: государственный служащий, менеджер, руководитель, губернатор исходя от работ разных ученых. «Чиновник» как объект исследования как выделяют множество авторов, которые занимались исследованиями в данной области говорят о том, что непосредственно изучить их почти невозможно. Чиновники не поддаются экспериментам, выдают социально желаемые ответы. Поэтому исследование чиновников проводится опосредовано через разные слои населения.

Рассмотрев множество теорий и исследований, мы пришли к выводу о том, что из всех методов изучения образа самым эффективным является методика «20 определений», психогеографический тест, «Рисунок человека».

Цель исследования заключалась в выявлении особенностей образа чиновника у студентов. Предмет исследования — социально-психологическое содержание образа чиновника. Выборка состояла из 37 респондентов, студенты бакалавриата 1–4 курс. гипотезы звучали таким образом: 1. Предполагается отрицательная эмоционально окрашенная оценка чиновника. 2. Внешние характеристики чиновника будут нести в себе стереотипные суждения.

Структура образа чиновника включает в себя конвенциональные, телесные, эмоциональные, волевые, поведенческие и метафорические характеристики.

По полученным данным качественного анализа методики «20 определений» М. Куна и Т. Макпартлендла были выделены группы и определения, которые к ним относятся (табл. 1).

Таблица 1

№	Группа	Определения, вошедшие в группу	Частота
1	Конвенциональные (социальные характеристики)	Депутат, руководитель, человек, должность, чин. Государственный служащий, политик, мужчина, лидер, работа, власть	63
2	Телесные	Лысый, толстый, старый, не здоровый (больной)	22
3	Эмоциональные	Грубый, сильный, общительный, смешной, красивый, добрый, уродливый, занудный, угрюмый, хороший.	43
4	Волевые	Сильный, ленивый, ответственный, активный, целеустремлённый, вялый, не честный, нет совести	40
5	Поведенческие	Творческий, лодж, деловой, трудоголик, влиятельный, высокомерный, злой, важный, жадный, хитрый. Требовательный, строгий, ворует, жесткий, эгоист, наглый, серьезный, честный, уважение	73
6	Интеллектуальные	Умный, дурак, образованный	30
7	Метафорические	Костюм, дом, сумка, часы, машина, богатство, кошелек, золото. Очки, коррупция, деньги, бизнес, государство.	54

Исходя из таблицы, в первую очередь описываются поведенческие характеристики чиновника, затем конвенциональные и затем метафорические. Так же в ходе качественного анализа вывели встречаемость тех или иных определений: умный, богатый, толстый, хитрый, активный, у него есть власть, он честный, имеет место быть коррупции, также трудоголик и ответственный.

Обработка данных психогометрического теста выявляется путем усредненных данных по всем респондентам. На базе усредненных значений выявляется очередность фигур (см. табл. 2).

Таблица 2

Фигуры	Квадрат	треугольник	Прямоугольник	Круг	Зиг-заг
	1	2	3	4	5
Ср. значения	2,717949	3	3,153846	1,948718	4,102564

Таким образом, в психогометрическом тесте очередность получается следующей: круг, квадрат, треугольник, прямоугольник, зигзаг.

При проведении опроса мы заметили, что при изучении образа чиновника у респондентов выстраиваются совсем иные ассоциации, не то, что подразумевалось под описанием фигур С. Делингера.

При выполнении психогометрического теста респонденты комментировали, почему они в первую очередь выбирали круг. Они говорили о том, что круг больше всего подходит под описание образа чиновника, так как имеется внешнее сходство (округлый живот, щеки, благополучный). Тем самым и объясняется среднее значение в 1.94.

Содержание образа чиновника включает в себя группы характеристик: деятельности чиновника (творческий, ответственный, влиятельный, требовательный, ворует, коррупция, честный, деловой, важный, серьезный, уважение, имеет власть, активный). Личностные качества (высокомерный, лживый, злой, жадный, хитрый, жесткий, эгоист, наглый), социальные качества (трудоголик, богатый), внешние черты (толстый).

В ходе работы так же были выявлены «слабые» места выбранных нами методик. Методика «20 определений» включает в себя выделение модальностей. Но модальность нами была определена самими и допускается личностный оценочный характер автора выполняющего работу. В дальнейшем исследовании образа чиновника нужно будет включить экспертов, имеющих образование в лингвистическом направлении для более объективной оценки модальностей. В дальнейшей работе мы хотим привлечь экспертов.

Таким образом, гипотеза, которая предполагала отрицательную эмоционально окрашенную оценку чиновника частично отклоняется. Образ чиновника у студентов является в большей мере



положительным. И не имеет ярко отрицательную оценку. Студенты включают в образ чиновника такие качества как творческий, лживый, деловой, трудоголик. Влиятельный, высокомерный, злой, важный, жадный, хитрый. Требовательный, строгий, ворует, жесткий, эгоист, наглый, серьезный, честный, уважение. Умный, богатый, толстый, хитрый. Активный, имеет власть, честный, коррупция, ответственный.

Гипотеза, говорящая о том, что внешние характеристики чиновника будут нести в себе, стереотипные суждения принимается. Внешние характеристики таковы. Чиновник является человеком, который носит костюм, очки и сумку (дипломат), чаще всего он толстый, молодой, либо злой, либо добрый. Как и предполагалось, образ чиновника является двусмысленным.

## ПРОЯВЛЕНИЯ АГРЕССИИ У ДЕТЕЙ МЛАДШЕГО ШКОЛЬНОГО ВОЗРАСТА С ЗАДЕРЖКОЙ ПСИХИЧЕСКОГО РАЗВИТИЯ

Борисова Ирина Петровна, студент

Научный руководитель: Платонова З. Н., кандидат психологических наук, доцент

Северо-Восточный федеральный университет имени М. К. Аммосова (Якутск)

*Предметом исследования являются проявления агрессии младших школьников и их особенности.*

*Ключевые слова: агрессия, агрессивность, задержка психического развития, младшие школьники.*

**П**роблема проявлений агрессии и агрессивного поведения детей младшего школьного возраста с ЗПР является весьма актуальной в современной психологии. Агрессия, в какой бы форме она не проявлялась, представляет собой поведение, направленное на причинение вреда или ущерба другому живому существу. Агрессивные проявления у детей с ЗПР являются одной из наиболее острых проблем не только для работников сферы образования, но и для общества в целом, так как агрессивные дети с ЗПР могут быть опасны для общества.

Младшие школьники с ЗПР отличаются выраженной оппозиционной манерой в поведении от пассивного сопротивления до активной борьбы против установившихся обычаев и законов. Могут проявлять подозрительность, зависть и ненависть к окружающим за действительные и вымышленные действия. Их негативные чувства могут выражаться как через форму (крик, визг), так и через содержание словесных ответов (проклятия, угрозы). Но не выражена вербальная агрессия, то есть, редко вступают в прямую полемику. Так же снижен уровень самокритики.

У младших школьников с нормальным развитием не выражена оппозиционная форма поведения. Остальные пики шкал схожи с профилем средних результатов младших школьников с ЗПР.

Полученные результаты указывают на то, что общая тенденция проявления агрессии у младших школьников с ЗПР может осуществляться с использованием физической силы. Также у младших школьников этой группы наблюдается выраженность показателя косвенной агрессии, который означает, что направленность агрессивного поведения может скрываться или даже не осознаваться самим младшим школьником. Враждебное поведение может быть направлено не прямыми путями на другое лицо, а также может выражаться в ненаправленных агрессивных реакциях — взрывах ярости, громком крике, топанье ногами, битьем кулаком по столу.

В результате проведенного исследования можно сформулировать следующий вывод: существуют различия в степени проявления агрессии у младших школьников с ЗПР и младших школьников с нормальным развитием: у младших школьников с ЗПР уровень агрессии выше.

## ЛИТЕРАТУРА:

1. Берковиц, Л. Агрессия. Причины, последствия и контроль [текст] / Л. Берковиц. — СПб.: Прайм-ЕВРОЗНАК, 2001.
2. Бэрон, Р. Агрессия [текст] / Р. Бэрон, Д. Ричардсон. — СПб.: Питер, 2001.
3. Долгова А.Г. Агрессия у детей младшего школьного возраста [текст] / А.Г. Долгова. — М.: Генезис, 2009.
4. Ларионова, С. О. Предупреждение девиаций в поведении детей младшего школьного возраста с ЗПР [электронный ресурс]. /С. О. Ларионова // Педагогическое образование в России. — 2011. — № 1. — С.113–119.

## ВЗАИМОСВЯЗЬ САМОЭФФЕКТИВНОСТИ И ВЫГОРАНИЯ СТУДЕНТОВ

Бурлакова Александра Романовна, студент

Научный руководитель: Лукина В. С., кандидат психологических наук, доцент  
Северо-Восточный федеральный университет имени М. К. Аммосова (Якутск)

*В статье рассматриваются вопросы взаимосвязи самооффективности и выгорания у студентов. Актуальность проблемы выгорания у студентов состоит в том, что данный синдром ведет к таким последствиям как: потеря интереса к учебе, снижение мотивации и снижение успеваемости. Факторами, предупреждающими выгорание, могут быть личностные особенности, среди которых фигурирует самооффективность.*

**Ключевые слова:** самооффективность, синдром выгорания, студенты, самооценка, эмоциональные проявления, деперсонализация.

Студент, как и любой человек, осуществляющий профессиональную деятельность, подвергается постоянным стрессам, например, переизбыток информации, негативный психосоциальный климат, нехватка времени на осуществление деятельности и т. п. — такого рода стрессы могут привести к деформации личностных особенностей, частью которых является самооффективность, а также появлению синдрома выгорания.

Впервые термин «самооффективность» был употреблен в работе Р. Уайде и Р. де Чармса в 50–60-х годах XX века. Именно Уайде и де Чармс ввели самооффективность в список мотивационных факторов поведения. Но точное определение появилось лишь в 70-х годах, по мнению А. Бандура, ожидание эффективности представляет собой убеждение в том, что индивидуум способен успешно осуществлять поведение, необходимое для достижения ожидаемых результатов.

В отечественной психологии первопроходцем в изучении проблемы самооффективности был Р. Л. Кричевский. Занимаясь исследованием личности, он употребил термин «самооффективность», обозначая его в качестве восприятия субъектом собственной эффективности в деятельности [7]. А. Н. Леонтьев употреблял словосочетание «личностный потенциал». Личностный потенциал — это то, что делает личность личностью. В личностный потенциал входит личностная зрелость, психологическое здоровье, саморегуляция в деятельности, самодетерминация [1].

Самооффективность выступает в качестве осознания у себя профессионально важных качеств для успешности деятельности [3], как суждение и представление субъекта о себе [5].

Таким образом, мы рассматриваем самооффективность как личностную особенность, которая характеризуется уверенностью в себе, умением регулировать свое поведение и эмоциональные проявления.

Термин «выгорание» ввел в обращение Х. Фроудберг в 1974 году. Сам автор описывал выгорание как «деморализация, разочарование и крайняя усталость» [2]. Чаще всего выгорание проявляется у профессий типа «человек — человек» [4].

У студентов данный синдром наблюдается в преобладании негативных эмоциональных проявлений, неуверенности в себе. Появление выгорания зависит от курса, на котором обучается студент. В начале осуществления учебной деятельности, личность переоценивает себя, не готова изменяться под предъявляемые ей требования, таким образом, формируются зачатки деперсонализации. Происходит снижение уровня собственных возможностей из-за смены «среды обитания», в результате страдает структура самооффективности [8].

Формированию выгорания способствуют такие черты, как чрезмерный самоконтроль, высокая эмоциональная лабильность, чрезмерное волевое подавление отрицательных эмоций.

Если рассматривать с точки зрения фаз формирования выгорания по Бойко, то можно проследить снижение уровня некоторых элементов самооффективности:

- 1 фаза — напряжение (неудовлетворенность собой, тревога, «загнанность в клетку»);
- 2 фаза — резистенция (неадекватное проявление эмоций, нравственная дезориентация);
- 3 фаза — истощение (эмоциональный недостаток, деперсонализация, вегетативные и соматические нарушения). [6]

По итогам представленного выше анализа можно сделать вывод, что существует связь между самооффективностью и выгоранием у студентов, это проявляется в потере способности к регуляции эмоциональных и поведенческих проявлений, снижении уровня собственных достижений, а также в ухудшении представлений о самом себе.

#### ЛИТЕРАТУРА:

1. Булышко Н. А. К проблеме самооффективности личности в психологии // Вестник Мозырского педагогического университета им. И. П. Шмякина, 2009. № 3.
2. Водопьянова Н. Е., Старченкова Е. С. Синдром выгорания: диагностика и профилактика. 2-е изд. СПб.: Питер, 2008.
3. Гайдар М. И. Личностная самооффективность психолога // Психолог в современном обществе: от образования к профессиональной деятельности. Воронеж: ВГУ, 2007.
4. Каширский Д. В., Сабельникова Н. В., Овчинникова А. Н. Ценности спасателей с различной степенью эмоционального выгорания // Психологическая наука и образование, 2013. № 2.
5. Лощакова А. Б. О содержании и соотношении понятий «личная самооффективность» и «самооффективность» в психологической науке // Вестник Ленинградского государственного университета им. А. С. Пушкина, 2015. № 2.
6. Орел В. Е. Феномен «выгорания» в зарубежной психологии: эмпирические исследования // Психологический журнал, 2001. № 1.
7. Осин Е. Н. Отчуждение от учебы как предиктор выгорания у студентов ВУЗов: роль характеристик образовательной среды // Психологическая наука и образование, 2015. № 4.
8. Фицман Б. Е., Гольцова Н. В. Реальность эмоционального выгорания у студентов медицинского колледжа // Фундаментальные исследования, 2014. № 9.

# ОСОБЕННОСТИ ПРОФЕССИОНАЛЬНОЙ МОТИВАЦИИ У СТУДЕНТОВ

Григорьева Сахаяна Юрьевна, студент

Научный руководитель: Винокурова Я. В., старший преподаватель

Северо-Восточный федеральный университет имени М. К. Аммосова (Якутск)

*Предметом исследования являются особенности профессиональной мотивации студентов младших и старших курсов. При проведении эмпирического исследования мы поставили следующие задачи — изучение профессиональной мотивации студентов, изучение мотивации профессионального обучения и сравнение анализа выраженности показателей профессиональной мотивации у студентов разных факультетов. Таким образом выявить, уровень профессиональной мотивации у студентов. Мы предположили, что мотивация профессиональной деятельности студентов старших курсов будет отличаться от студентов первых курсов. В исследовании участие приняли 60 студентов. Исследование проводилось в автодорожном и геологоразведочном факультете Северо-Восточного федерального университета им. М. К. Аммосова. Были проанализированы работы авторов, таких как — Б. Г. Ананьев, С. Л. Рубинштейн, Л. И. Божович, К. Левин, А. Н. Леонтьев, З. Фрейд и др.*  
**Ключевые слова:** мотивация, выбор специальности, студенчество, работа.

**В**ыбор специальности может повлиять огромную роль в жизни человека. И этот выбор осуществляется в юношеском возрасте, в возрасте, когда человек мается над определенными жизненными вопросами. Ищет ответы на них и нуждается в поддержке со стороны.

Для многих людей работа — это способ зарабатывания денег, с помощью которых могут быть удовлетворены основные биологические потребности. Профессиональный труд позволяет человеку удовлетворять не только биологические, но и социальные потребности, то есть потребности, которые присущи человеку как существу социальному [3].

Мотивация делает поведение человека целенаправленным. Цель здесь — это то, что может привести к ликвидации испытываемого человеком состояния нужды в чем-либо. Достижение цели приводит к уменьшению или исчезновению напряжения, восстанавливает физиологическое и психологическое равновесие [1].

Под мотивами профессиональной деятельности понимается осознание предметов актуальных потребностей личности, удовлетворяемых посредством выполнения учебных задач и побуждающих его к изучению будущей профессиональной деятельности [4].

Таким образом, формирование положительного отношения к профессии является важным фактором повышения учебной успеваемости студентов. Но само по себе положительное отношение не может иметь существенного значения, если оно не подкрепляется компетентным представлением о профессии и плохо связано со способами овладения ею [2].

В проведенном исследовании отношении рассматриваются с точки зрения мотивационной осознанности в выборе профессии.

Изучив студентов автодорожного и геологоразведочного факультетов, а также разных курсов этих факультетов можно сделать определенные выводы о том, что мотивированность учебной деятельностью очень разная и с годами изменчивая. На это могут влиять разные факторы, такие как — учебная деятельность, образ жизни студентов, требования учебного заведения, условия, отношения и т. д.

В исследовании выявлено, что автодорожный факультет повышает мотивацию студентов в учебной деятельности, побуждает желание учиться, и дает желаемую специальность. Отсюда следует, вероятность того что из этого факультета выпускаются очень мотивированные специалисты.

В горно-разведочный факультет изначально поступают очень мотивированные студенты, но получается так, что с годами из-за различных факторов это, к большому сожалению, утрачивается.

Это может привести к профессиональному выгоранию в ранних периодах профессиональной деятельности.

Профессиональное самосознание, которое происходит у большинства студентов в процессе обучения, делает мотивы учения устойчивыми, способствуя развитию у студентов умение ставить определенные цели и добиваться их в ходе развития. Мотивированность студентов АДФ к учебной деятельности, показывает заинтересованное отношения к учебе, а это прежде всего основа профессиональной деятельности.

#### ЛИТЕРАТУРА:

1. Баткаева, И. А. Мотивация трудовой деятельности / И. А. Баткаева. М.: ГАУ, 1996. 134 с.
2. Бодди, Д. Основы менеджмента / Д. Бодди, Р. Пэйтон / Пер. с англ. СПб.: Питер, 1999. 816 с.
3. Деслер, Г. Управление персоналом / Г. Деслер. М.: Бинوم, 1997. 432 с.
4. Самыгин, С. И. Менеджмент персонала / С. И. Самыгин, Л. Д. Столяренко. Ростов н/Д.: Феникс, 1997. 480 с.

## ОСОБЕННОСТИ ВОСПРИЯТИЯ ПОЛИТИЧЕСКОЙ РЕКЛАМЫ ПРЕДСТАВИТЕЛЯМИ ЯКУТСКОЙ КУЛЬТУРЫ

Ларионова Татьяна Федоровна, студент

Научный руководитель: Лукина В. С., кандидат психологических наук, доцент

Северо-Восточный федеральный университет имени М. К. Аммосова (Якутск)

*В данной статье приводятся материалы исследования визуального восприятия политических плакатов представителями якутской культуры с целью выявления особенностей восприятия политической рекламы. В ходе исследования преследовалась цель выявления факторов классификации политических плакатов якутами и наиболее предпочитаемые визуальные элементы, используемые в политическом плакате.*

**Ключевые слова:** особенности восприятия, политическая реклама, якуты, визуальное восприятие.

**Н**а сегодняшний день изучение особенностей восприятия, обусловленные принадлежностью к определенной культуре, вызывают некоторый интерес у исследователей. В свою очередь, данный интерес подкрепляется вопросами того, насколько процесс глобализации влияет на изменение культуры народов, сохраняются ли особенности культуры, влияющие на когнитивные аспекты деятельности индивидов, их мировоззрение. Стоит отметить тот факт, что глобализация сегодня тесно связана с экономическими и политическими сторонами жизни как общества, так и государства в целом. И несмотря на то, что культура подвержена процессам глобализации, она также оказывает влияние на экономику и политику в целом.

Существуют исследования, описывающие особенности восприятия рекламы представителями различных культур — американской, японской, русской и др. [1, 2]. Однако, во многих исследованиях не учитывался тот факт, что под русской, американской и любой другой культурой подразумевается культура не одного народа, а множества. Российское общество на сегодняшний день является многонациональным, включающим в себя множество культур различных народов. И, в соответствии с вышесказанным, возникает следующий вопрос — существуют ли отличия в когнитивной сфере между индивидами, принадлежащими к разным культурам, но проживающими совместно на одной географической территории, меняются ли особенности когниций в зависимости от той или иной культуры?

Для ответа на данный вопрос нами было проведено исследование по выявлению особенностей визуального восприятия политической рекламы представителями якутской культуры, проживающими на территории РС (Я). Особенностью выбора респондентов послужило то, что на территории республики проживает большое количество представителей разных культур, однако, несмотря на это, республика Саха (Якутия) является национальным субъектом Российской Федерации. В ходе исследования респондентам предлагалось оценить существующие политические плакаты по визуальной составляющей: цвет плаката, используемые шрифты, образ кандидата и наличие элементов якутской культуры.

В ходе пилотажного исследования были получены следующие результаты. Для оценки политического плаката респонденты используют такие факторы, как внешний образ кандидата и сила кандидата. Под внешним образом кандидата следует понимать то, как выглядит внешне кандидат, изображенный на политическом плакате, а под силой кандидата — внутренние черты, характерные для деятельности кандидата, т. е. предполагаемый стиль деятельности исходя из внешности. Можно сказать, что это наиболее важные факторы, влияющие на оценку политического плаката респондентами. Также, было выявлено, что наиболее предпочитаемыми цветами, используемые в политических плакатах, для представителей якутской культуры являются синий, белый и красный, а наиболее предпочитаемым образом кандидата на плакате является такой образ, который представлен на плакате с использованием традиционной якутской одежды. Таким образом, можно сказать, что представители якутской культуры отдают предпочтение таким политическим плакатам, которые содержат те или иные элементы якутской культуры. Однако, следует отметить то, что наличие элементов якутской культуры не дает гарантию того, что восприятие всех присутствующих визуальных элементов будет положительным для представителей якутской культуры. Так, восприятие такого критерия, как используемый в политическом плакате шрифт, не зависит от наличия или отсутствия на плакате элементов культуры.

Таким образом, в результате проведенного исследования были выделены 2 фактора, используемые респондентами для оценки политического плаката: внешний вид кандидата и сила кандидата. Отличительной особенностью восприятия среди респондентов является то, что при восприятии они отдают предпочтение внешнему виду тех кандидатов, у которых присутствует во внешнем виде элементы якутской культуры. Однако, присутствие элементов культуры не влияет на восприятие других визуальных составляющих политического плаката у представителей якутской культуры. Для изучения особенностей восприятия политической рекламы представителями якутской и других культур необходимо дальнейшее изучение данной темы. Наиболее ценным, на наш взгляд, будет сравнение результатов, полученных в ходе дальнейшего изучения темы.

#### ЛИТЕРАТУРА:

1. Вугман А. А. Этнокультурные особенности восприятия рекламных сообщений: дис. раб. канд. психол. наук: 19.00.05: защищена 2003/ Вугман Анатолий Анатолиевич. М., 2003. 190 с.
2. Матвеева Л. Реклама: этнокультурный перекресток [Электронный ресурс] // Лаборатория рекламы и маркетинга. 2000. № 3. Режим доступа: <http://www.advlab.ru/articles/article76.htm>

# ВЗАИМОСВЯЗЬ ЭТНИЧЕСКИХ СТЕРЕОТИПОВ И СТРАТЕГИЙ САМОПРЕЗЕНТАЦИЙ У ПРЕДПРИНИМАТЕЛЕЙ

Нарахаева Надежда Александровна, студент

Научный руководитель: Сидорова Т. Н., старший преподаватель

Северо-Восточный федеральный университет имени М. К. Аммосова (Якутск)

*Предметом исследования являются взаимосвязь этнических стереотипов и стратегий самопрезентаций. При проведении эмпирического исследования мы ставили четыре задачи — выявление стратегии самопрезентации у представителей сетевого маркетинга г. Якутска РС (Я), выявление этнических стереотипов у представителей сетевого маркетинга г. Якутска РС (Я), сравнение этнических стереотипов и самопрезентации у исследуемой группы, выявление взаимосвязи между этническими стереотипами и стратегиями самопрезентации.*

**Т**ермин самопрезентация, как правило, используется как синоним управления впечатлением для обозначения многочисленных стратегий и техник, применяемых индивидом при создании и контроле своего внешнего имиджа и впечатления о себе, которые он демонстрирует окружающим [2].

В современном обществе навыки самопрезентации становятся одной из важнейших компетенций, необходимых для достижения успеха в бизнесе. «Чем менее нормативно общество, тем большее значение имеет слово и образ человека. — говорит Елена Русская, руководитель Русской школы имиджа. — Для нашей культуры, очень эмоционально-чувственной, мнение окружающих всегда очень важно».

Россия многонациональная страна и, соответственно, у каждой этнической общности присутствуют свои представления и стереотипы относительно представителей других этнических групп, способах коммуникации и стратегий самопрезентации.

Этническая общность является самой устойчивой по сравнению с другими большими социальными общностями. Этнические стереотипы, в свою очередь, являются устойчивыми представлениями о моральных, духовных, физических качествах, присущих представителям различных этнических групп. Этнический стереотип — это «упрощенный, схематизированный, эмоционально окрашенный и чрезвычайно устойчивый образ какой-либо этнической группы или общности, с легкостью распространяемый на всех ее представителей» [7].

В зависимости от принадлежности собеседника к определенной этнической общности меняется стратегия самопрезентации. В этой работе мы рассмотрим взаимосвязь этнических стереотипов и стратегий самопрезентации предпринимателей.

Цель исследования: Выявление, взаимосвязи между этническими стереотипами и стратегиями самопрезентации у представителей сетевого маркетинга.

Для достижения нашей цели были поставлены следующие задачи:

1. Выявление стратегии самопрезентации у представителей сетевого маркетинга г. Якутска РС(Я).

2. Выявление этнических стереотипов у представителей сетевого маркетинга г. Якутска РС(Я).

3. Сравнение этнических стереотипов и самопрезентации у исследуемой группы.

4. Выявление взаимосвязи между этническими стереотипами и стратегиями самопрезентации.

Объектами выступили представители сетевого маркетинга г. Якутск РС(Я) — 40 человек, национальность — Саха.

Для осуществления поставленных задач были использованы следующие методики:

1. Шкала социальной дистанции (Э. Багардуса).

1. Шкала измерения тактик самопрезентации (С.-Ж. Ли, Б. Куигли и др.)

2. Методика на определение этнической идентичности (О.Л. Романова)

3. Авторская методика «Приписывание качеств» на определение этнических стереотипов.

Обработка результатов проводилась с помощью *H*- критерия Краскела-Уоллеса и коэффициента ранговой корреляции Спирмена.

По итогам исследования было выявлено, что социальная дистанция у представителей сетевого маркетинга к Саха и Русским — социальная приемлемость — отражает стремление к взаимодействию и интеграции и даже ассимиляции с другим этносом. К Кавказцам — социальная экспансивность — отражает выраженность и направленность социальных чувств представителей одного этноса по отношению к другому. *H*-критерий Краскела-Уоллеса меньше 0,05, это говорит о том, что есть ощутимая разница в социальной дистанции Саха по отношению к разным этническим группам.

У испытуемых преобладает стратегия самопрезентации — аттрактивное поведение и тактика самопрезентации — извинения и желания понравиться. Испытуемые признают ответственность за любые обиду, вред, нанесенные другим, или за негативные поступки, выражение раскаяния и вины. А также, их действия и поступки, проявленные для вызова симпатии к себе у окружающих таким образом, чтобы он мог получить пользу от них. «желание понравиться» может принимать форму самовозвышающей коммуникации, лести, конформности мнений и оказания услуг/делания подарков.

Для испытуемой группы значима национальность.

Входе исследования было выявлены следующие авто- и гетеростереотипы: Саха — медлительный, застенчивый, замкнутый. Русский — энтузиаст, чувствительный, откровенный. Кавказец — бесстрашный, вспыльчивый, нетерпеливый.

По результатам исследования была выявлена взаимосвязь между стратегиями самопрезентации и этническими стереотипами. Таким образом, в случае если респондент обладает тактикой самопрезентации «оправдание с принятием ответственности», то он также обладает такими качествами как отзывчивость и решительность ( $r=0,433$  (отзывчивость),  $r=0,431$  (решительность)). При выборе качества — решительность используется тактика самопрезентации «отречение» ( $r=0,427$ ). Когда у испытуемого присутствует разумность, тактика самопрезентации отречение им не используется ( $r= -0,417$ ).

#### ЛИТЕРАТУРА:

1. Агеев В. С. Межгрупповое взаимодействие: социально-психологические проблемы. М.: Лыбедь, 1989.
2. Андерсон Дж. Когнитивная психология. СПб.: Питер, 2002.
3. Жуков Ю. М. Эффективность делового общения. М.: Знание, 1988.
4. Коваленко Г. М. Этнопсихологический стереотип / Этнопсихологические стереотипы в средние века. М.: Наука, 1990.
5. Кон И. Психология предрассудка/Психология национальной нетерпимости // Минск: 1998.
- Михайлова В. Е. Обучение самопрезентации // Государственный университет — Высшая школа экономики (ГУ ВШЭ), 2007.
- Платонов Ю. П., Почебут Л. Г. Этническая социальная психология. СПб.: Питер, 1993.

## ЭМОЦИОНАЛЬНЫЙ ИНТЕЛЛЕКТ СОТРУДНИКОВ СЛЕДСТВЕННОГО ИЗОЛЯТОРА

Наумова Наталья Аркадьевна, студент  
Северо-Восточный федеральный университет имени М. К. Аммосова (Якутск)

*В статье рассматривается понятие эмоционального интеллекта как, предположение о наличии взаимосвязи между уровнем эмоционального интеллекта сотрудников СИЗО и успешностью их работы в сфере УИС. Даются определения разновидностей эмоционального интеллекта (Дж. Мэйера, П. Саловей, Д. Карузо и три*



смешанные модели — Д. Гоулмана, Р. Бар — Она и Х. Вайсбаха.) Учитываются специфика работы в структуре УИС. Делается вывод, что ЭИ является важным требованием психолога при выборе сотрудника для службы, в структуре УИС.

**Ключевые слова:** эмоциональный интеллект, модели эмоционального интеллекта, СИЗО, УИС, УФСИН.

**А**ктуальность исследования обусловлена высокой текучестью кадров СИЗО. Ведь профессиональная деятельность в СИЗО имеет определенные требования к уровню развития своих сотрудников. На основании анализа требований, предъявляемых к личности сотрудника, можно утверждать, что эффективный сотрудник — это прежде всего зрелый в социальном, психологическом и личностном плане человек, с высоким интеллектом, эмоционально устойчив, контролирует себя, то есть человек, который обладает высоким уровнем развития эмоционального интеллекта.

Следовательно, изучение роли эмоционального интеллекта в системе профессиональной службы сотрудника СИЗО является, на наш взгляд, перспективным направлением исследования. Таким образом, актуальность обусловлена высокой текучестью и нехваткой кадров следственного изолятора.

Объект исследования: Работники следственного изолятора. Предмет исследования: Эмоциональный интеллект. Цель исследования: Изучение особенностей эмоционального интеллекта сотрудников следственного изолятора.

Задачи исследования:

1. Провести анализ работ авторов, изучавших эмоциональный интеллект.
2. Раскрыть модели эмоционального интеллекта.
3. Изучить специфику работы сотрудников следственного изолятора.

Термин «Эмоциональный интеллект» был введен в научный обиход американскими психологами П. Сэловеем и Дж. Мэйером в 1990 году. В настоящее время принято выделять два основных вектора исследования. Это модели способностей, авторами которой выступают Дж. Мэйер, П. Саловей, Д. Карузо, которые под «эмоциональным интеллектом» они понимают «способность отслеживать собственные и чужие чувства и эмоции, различать их и использовать эту информацию для направления мышления и действий» Ими же разработана модель эмоционального интеллекта, структура которой представляет собой четыре иерархически расположенных уровня (рис. 1). И три смешанные модели — Д. Гоулмана, Р. Бар — Она и Х. Вайсбаха.



Рис. 1. Модель эмоционального интеллекта Дж. Мэйера, П. Саловей

Структура эмоционального интеллекта Д. Гоулмана включала в себя следующие компоненты:

1. Идентификация и называние эмоциональных состояний, понимание взаимосвязей между эмоциями, мышлением и действием.
2. Управление эмоциональным состоянием — контроль эмоций и замена нежелательных эмоциональных состояний адекватными.
3. Способность входить в эмоциональные состояния, способствующие достижению успеха.
4. Способность идентифицировать эмоции других людей, быть чувствительным к ним и управлять эмоциями других.

5. Способность вступать в удовлетворяющие межличностные отношения с другими людьми и поддерживать их.

Обобщая авторов ЭИ — это «системное проявление интеллектуальных способностей к анализу, обработке и использованию эмоциональной информации». Рассмотрение приведенных выше теорий, приводит к выводу, что каждая из них имеет свои ограничения. Однако, на данный момент сложилось дифференцированное представление о структуре эмоционального интеллекта, который может быть внутриличностным и межличностным и включает в себя такие составляющие, как идентификация эмоций, понимание эмоций, управление эмоциями.

Служба в исправительных учреждениях регламентируется нормативно-правовой базой, там действуют специальные условия приема на службу, к которым относят: возраст, состояние здоровья морально-психологические качества. На современном этапе развития уголовно-исполнительной системы особую значимость приобретает необходимость совершенствования уровня морально-психологической подготовки сотрудников. Правоохранительная деятельность относится к числу профессий повышенного риска и характеризуется достаточно высоким уровнем экстремальности и профессионального стресса. Служба в пенитенциарных учреждениях содержит в себе элементы отрицательного воздействия. Эти воздействия во многом обусловлены необходимостью контакта со специальным контингентом, противостоять которым способна лишь личность с высоким уровнем сформированной морально-психологическими качеств, который должен учитываться психологом отдела кадров, при взятии в систему сотрудника.

Таким образом, перед психологами встает серьезная задача утверждения ценности эмоциональных проявлений психического наряду с интеллектом. В этом отношении теоретический конструкт ЭИ может быть очень продуктивным, для решения текучестью и нехваткой кадров в системе УИС

Выводы:

1. ЭИ получил широкий резонанс и стал достаточно популярна в кадровой службе в связи с высоким практическим потенциалом оценки.
2. В настоящее время отсутствует единая, глобальная, продуктивная модель ЭИ, именно для структуры УИС, а имеющиеся подходы достаточно противоречивы.
3. Актуальным становится вопрос поиска модели эмоционального интеллекта для сотрудников УИС.

ЛИТЕРАТУРА:

1. Актуальные проблемы исполнения уголовных наказаний: материалы науч.практ. семинара. Рязань, 2005.
2. Андреева И. Н. О становлении понятия «Эмоциональный интеллект» // Вопросы психологии, 2008, № 5. С. 83–95.
3. Гоулман Д., Бояцис Р., Макки Э. Эмоциональное лидерство. Искусство управления людьми на основе эмоционального интеллекта. М., 2007.
4. Дружинин В. Н. Психология общих способностей. СПб.: Питер, 2008.
5. Инструкция о надзоре за осужденными, содержащимися в исправительных колониях: Утв. приказом Минюста России от 7 марта 2000 г. № 83. П. 5.2.

## ТЕОРЕТИЧЕСКИЕ АСПЕКТЫ КРЕАТИВНОСТИ

Плотникова Елена Александровна, студент

Научный руководитель: Шамаева В. С., старший преподаватель

Северо-Восточный федеральный университет имени М. К. Аммосова (Якутск)

*В статье рассматриваются теоретические аспекты феномена креативности, подходы к пониманию термина «креативность» в психологии, структура, виды и формирование креативности.*

***Ключевые слова:** креативность, креативная личность, подходы к пониманию креативности, структура креативности, оригинальность, формирование креативности*

**П**о словам отечественного психолога Д. Б. Богоявленской креативные личности — источник человеческого прогресса. Исследования, связанные с феноменом креативности на данный момент являются значимыми в связи с новыми требованиями современного мира к профессиональной подготовке личности. В XXI веке ценятся умение быстро ориентироваться, инновационность, способность самостоятельно находить неординарные решения предложенных задач в нестандартных ситуациях. Теоретический анализ феномена креативности позволит в дальнейшем понять, как можно наиболее эффективно повысить уровень креативности.

На данный момент существует множество подходов к пониманию термина «креативность». Истоки изучения феномена лежат в Античности, когда философы впервые задумались о неординарных способностях [4]. Однако непосредственно о креативности первым заговорил Д. Симпсон, в 1922 году он охарактеризовал ее как способность отказываться от стереотипных способов мышления [3]. Затем активным анализом креативности занялся Дж. Гилфорд, который выделил дивергентное (креативное) мышление — способность создавать успешные идеи по отношению к одному и тому же объекту, отказ от стереотипов.

Поскольку определений креативности чрезвычайно много, их делят на следующие виды [3]: 1) гештальтистские (креативный процесс — разрушение уже имеющегося гештальта для построения лучшего); 2) инновационные (уровень креативности проявляется в новизне конечного продукта); 3) эстетические (креативность — это самовыражение творца); 4) психоаналитические (креативность в терминах взаимоотношений Оно, Я и Сверх-Я); 5) проблемные (креативность определяется в процессе решения задач); 6) другие.

Зарубежные психологи (Ф. Баррон М. Валлах Е. П. Торренс Д. Симпсон и др.) в основном рассматривали креативность с точки зрения проблемного подхода как способность к новым идеям, отказу от стереотипного мышления при решении проблем. В отечественной психологии феномен связывали с одаренностью и исследовательской мотивацией (В. Н. Козленко). И рассматривали согласно гештальтистскому, инновационному, проблемному и др. подходам как личностную особенность (В. Г. Каменская и И. Е. Мельникова), как интенсивность поисковой мотивации (Я. А. Пономарев), как способность к нестандартному мышлению и поведению (В. Н. Дружинин, С. И. Макшанов и Н. Ю. Хрящева).

Учитывая различные взгляды на структуру креативности, мы выделили наиболее общую схему со следующими элементами:

- когнитивный аспект (индивидуально-типологический фактор), который рассматривается как форма работы интеллекта и включает в себя также особенности восприятия, воображения, внимания, памяти, способность прогнозировать и интуицию;
- мотивационный аспект (психологический фактор) включает потребность в самореализации и принятии, творческую позицию и интересы;
- эмоциональный аспект (индивидуально-типологический фактор) предполагает способность к высокому эмоциональному реагированию и эмпатии;
- коммуникативный аспект (социальный фактор) проявляется в личностных лидерских качествах, в активности и спонтанности, в способности к содружеству [1; 2; 4].

- эстетический симптомокомплекс (психологический фактор), который подразумевает ассоциативность, способность к чувствованию формы, чувство стиля и юмора, стремление к совершенству;
- экзистенциальный симптомокомплекс (социальный фактор) влияет на возможности человека проявить себя в креативной среде;
- компетентность и опыт в области творчества [2].

В методиках часто выделяют следующие показатели креативности: 1) оригинальность — способность к созданию неординарных идей, ассоциаций и решений; 2) гибкость — высокая способность к генерированию идей, способность переключаться; 3) вариативность — способность к созданию большого количества идей; 4) беглость продуцирования идей.

Креативность изначально заложена в каждом человеке и развивается в процессе социального и педагогического воздействия. В связи с этим помимо привычного выделения вербальной и невербальной (образной) креативности, сейчас разделяют предметную и социальную креативность, заостряя внимание на последней. Сензитивным периодом проявления креативности является дошкольный возраст, в котором креативность формируется как общая творческая способность. На этом этапе возникает мотивационный импульс, имитация креативного поведения взрослых и трансформация опыта под собственную организацию [2]. Далее во время становления личности происходит гармонизация и индивидуализация творческой деятельности, формируется более узкая креативность в определенной сфере. С возрастом в связи с повышением ригидности и окультуриванием уровень креативности у человека снижается. Пиком развития является возраст от 18 до 25 лет, после чего происходит спад всех творческих способностей [1]. Для повышения креативности имеют значение открытость и обогащенность интеллектуальной среды, специальное педагогическое воспитание.

Таким образом, существуют разные взгляды на феномен креативности, чаще всего под ним понимают способность к творчеству, к нестандартному мышлению в проблемных ситуациях, продуцирование и оригинальность идей. Креативность является задатком и проявляется в дошкольном возрасте, включает в себя когнитивный, мотивационный, эмоциональный, коммуникативный, эстетический, экзистенциальный аспекты и компетентность в творческой сфере. Одними из показателей креативности являются оригинальность, гибкость, беглость, вариативность. Окультуривание и подавление творческого начала приводит к низкому уровню креативности, а соответствующее воспитание и педагогическое влияние способствует повышению креативности.

В дальнейшем планируется рассмотреть особенности креативности студентов творческих специальностей, поскольку мы предполагаем, что у них могут наблюдаться определенные особенности креативности внутри направлений. К тому же практика показывает, что принадлежность к творческой профессиональной деятельности не всегда обуславливает высокую креативность, необходимо выяснить причины и разработать программу развития креативности.

#### ЛИТЕРАТУРА:

1. Абрамян Е. Л. Личностные особенности детей с повышенным уровнем креативности // Эксперимент и инновации в школе. 2014. № 2. С. 7–13.
2. Барышева Т. А. Психологическая структура креативности (опыт эмпирического исследования) // Известия РГПУ им. А. И. Герцена. 2012. № 145. С. 54–64.
3. Ильин Е. П. Психология творчества, креативности, одаренности. СПб.: Изд-во Питер, 2009. 448 с.
4. Мальцев В. П., Шибкова Д. З. Методологические предпосылки развития учения о креативности // Вестник ЧГПУ. 2010. № 12. С. 334–342.

# СТРАХИ У ДЕТЕЙ МЛАДШЕГО ШКОЛЬНОГО ВОЗРАСТА С НАРУШЕНИЕМ СЛУХА

Самсонова Елена Васильевна, студент

Научный руководитель: Винокурова Я. В., старший преподаватель

Северо-Восточный федеральный университет имени М. К. Аммосова (Якутск)

*Предметом нашего исследования являются особенности проявления страхов у детей с нарушением слуха. В нашем исследовании мы выявили выраженность страхов у детей младшего школьного возраста и у детей младшего школьного возраста с нарушением слуха, а также провели сравнительное изучение страхов детей младшего школьного возраста с нарушением слуха и детей без слухового дефекта.*

**Ключевые слова:** страхи, нарушение слуха

Особый отпечаток оставляет страх у детей с депривацией полноценного общения. Совершенно очевидно, что их эмоциональная сфера требует постоянного изучения, так как она подвержена большей деформации, обусловленной физиологическими различиями. Дети обеднены также полноценным общением с окружающими людьми в связи со спецификой их аудиального мира.

В настоящий момент, сложившаяся экономическая и социальная ситуация в нашей стране, обусловила повышение уровня тревожности и страхов как у взрослых, так и у детей. Особенно к этому чувствительны дети, имеющие затруднения в своем развитии, как психологические, так и физические. Частичная сенсорная изоляция, сказывается на эмоциональном развитии слабослышащего ребенка, и этой проблеме уделяется много внимания.

Специфика детских страхов заключается в том, что они, как правило, не связаны непосредственно с актуальной угрозой. Детские страхи основаны на информации, которую дети получают от ближайших взрослых и пропускают сквозь призму своей яркой фантазии и воображения [2].

В своей сущности детские страхи являются эмоциональными реакциями детей на ситуацию угрозы (реальную или воображаемую), или на опасный в представлении детей объект, переживаемые ими как дискомфорт, возбуждение, желание убежать или спрятаться [2].

Значительную часть знаний об окружающем мире нормально развивающийся ребенок получает через слуховые ощущения и восприятия. Неслышащий ребенок лишен такой возможности, или они у него крайне ограничены. Это затрудняет процесс познания и оказывает отрицательное влияние на формирование других ощущений и восприятий. В связи с нарушением слуха особую роль приобретает зрение, на базе которого развивается речь глухого ребенка. Очень важными в процессе познания окружающего мира становятся двигательные, осязательные, тактильно-вибрационные ощущения [3, с. 76].

Нарушение слуха оказывает влияние на формирование всех мыслительных операций, приводит к затруднениям в использовании теоретических знаний на практике. Глухому школьнику нужно несколько больше времени для осмысления полученных знаний, чем его слышащему сверстнику [4, с. 63].

Цель нашего исследования заключается в изучении содержания страхов у слабослышащих детей младшего школьного возраста. Объектом выступили дети младшего школьного возраста с нарушением слуха. В качестве методики исследования были выбраны «Методика диагностики детских страхов (Захаров) и проективная методика «мои страхи» (Захаров). Всего в исследовании приняло участие 20 детей с нарушениями слуха младшего школьного возраста, а также контрольная группа в количестве 25 детей в возрасте от 8 до 11 лет.

По результатам исследования было выявлено, что у детей с нарушением слуха выраженность многих показателей страха значительно ниже, нежели у детей без подобного сенсорного дефекта. Скорее всего, это может быть обусловлено, во-первых, социально-обусловленными факторами. То есть, к детям с нарушением слуха в силу специфики физического дефекта, отношение бо-

лее бережное со стороны родителей и учителей. Во-вторых, вероятно, это связано со снижением кругозора за счет дефекта, и проживанием в условиях школы-интернат. У детей в условиях школы-интерната нет возможности свободного доступа к телевидению и интернету, что является частью образовательно-воспитательного дисциплинарного процесса. Это может уменьшать их представление об окружающем мире и опасностях, связанных с ним. В-третьих, психологическими факторами. Подобные результаты исследования могут свидетельствовать о наличии у детей с нарушением слуха выраженных механизмов психологической защиты.

Также в исследовании было выявлено, что у детей с нарушением слуха выраженность страхов по группам «физический ущерб» и «медицинские страхи» значительно ниже, чем у контрольной группы. Это можно объяснить тем, что у детей с нарушенным слухом наблюдается недостаточная осведомленность из-за бедности запаса представлений об окружающем мире. Также у экспериментальной группы детей выраженность страхов по «медицинской шкале» меньше, что может говорить о том, что дети «находясь в состоянии болезни», часто сталкиваются с медицинским персоналом и переносят различные медицинские манипуляции, и, таким образом, менее подвержены данному страху в отличие от своих здоровых сверстников.

Помимо этого, у детей с нарушением слуха показатели шкалы «страха смерти» и «животных», «сказочных персонажей» значительно ниже. Это может свидетельствовать о том, что у детей из экспериментальной группы усилены механизмы психологической защиты (например, «отрицание» или «вытеснение»), вследствие чего выраженность этих страхов снижается. Это также косвенно проявляется в детских рисунках. Дети с нарушением слуха компенсируют отсутствие слуха богатым воображением, что проявляется в рисунках страхов: они чаще изображают вымышленных и несуществующих персонажей.

Зрительные образы актуализируются в их фантазиях. В рисунках умеренно выражен уровень тревожности и агрессии, просматривается неуверенность в себе. Также наблюдается преобладание образного мышления.

Также значимые статистические различия отмечаются по шкалам «умереть» ( $p < 0,001$ ), «страх других детей» ( $p < 0,030$ ), «стихии» ( $p < 0,041$ ) и «воды» ( $p < 0,010$ ). Дети с нарушением слуха значительно чаще боятся воды и других детей, однако выраженность страхов умереть и стихийных бедствий у них статистически достоверно ниже, чем у здоровых.

В заключении можно отметить, что страхи слабослышащих детей младшего школьного возраста отличаются от страхов здоровых детей того же возраста и имеют свою специфику. Среднее число страхов (как у мальчиков, так и у девочек) у слабослышащих детей младшего школьного возраста достоверно меньше среднего числа страхов у детей нормы того же возраста. Это может быть связано с замедленным овладением речью, коммуникативными барьерами и своеобразием развития познавательной сферы, т. к. ребенок большую часть информации принимает невербально, ориентируясь на «язык» органов чувств и тела. Большинство воспринимаемой информации не осознаётся и остается на бессознательном уровне.

Таким образом, данные, полученные в результате проведенного исследования, представляются особо значимыми для разработки специальных программ психо-коррекционной работы, психологической поддержки и консультирования данной категории детей. А представления об особенностях и структуре страхов детей с нарушениями слуха являются необходимым источником информации для психологов, педагогов коррекционных школ и родителей.

#### ЛИТЕРАТУРА:

1. Захаров А. И. Дневные и ночные страхи у детей. Серия «Психология ребенка» / А. И. Захаров. — СПб.: «Издательство Союз», 2000. — 448 с.

Меролаева М. Детские страхи // сайт: «Проект Фонда поддержки детей, находящихся в трудной жизненной ситуации». — URL: <http://www.ya-roditel.ru/detskie-strahi/>

Исследование личности детей с нарушениями слуха / под ред. Т. В. Розановой, Н. В. Яшковой. — М.: Гардарики, 1991. — 180 с.

Розанова Т. В. Развитие памяти и мышления глухих детей / Т. В. Розанова. — М.: Мнемозина, 1998. — 106 с.

## МОТИВАЦИЯ МАТЕРИНСТВА У ЖЕНЩИН ПОСЛЕ Сорока лет

Соколова Дарья Александровна, студент

Научный руководитель: Федорова С. В., старший преподаватель

Северо-Восточный федеральный университет имени М. К. Аммосова (Якутск)

*В данной работе рассматривается мотивация материнства у женщин после сорока лет. Многие женщины не спешат обзаводиться детьми, желая получить достойное образование, крепко «встать на ноги», сделать карьеру, посмотреть мир, пожить «для себя», а также не желают зависеть от мужчин. В связи с этим возникает такая актуальная в настоящее время проблема как поздняя или возрастная беременность.*

**Ключевые слова:** мотивация, материнство, дети, беременность, женщины, здоровье.

**Н**а сегодняшний день единого определения понятия «материнство» нет. В словаре русского языка Ожегова С. И. «материнство» трактуется как «состояние женщины в период беременности, родов, кормления ребёнка, так же свойственное матери сознание родственной её связи с детьми». Филиппова Г. Г. рассматривает материнство как психосоциальный феномен: как обеспечение условий для развития ребёнка, как часть личностной сферы женщины [1].

Исследователи акцентируют внимание на том, что формирование личностных новообразований у беременной женщины происходит на фоне необходимости решения определенных жизненных задач в сжатые сроки. Все это свидетельствует о том, что беременность является критическим периодом в развитии личности женщины, этапом кардинального пересмотра своих жизненных позиций и перспектив и сопровождается внутриличностными конфликтами. Маркером этих феноменов может являться репродуктивная мотивация женщины.

Мотивационная сфера будущей матери как основа в психологической системе личности сфокусировала в себе всю сложность и противоречивость современной социальной ситуации. Когда как именно в материнстве реализуются важнейшие социально-личностные потребности взрослых женщин. Но в настоящее время приоритетные позиции в ценностной иерархии стабильно занимают ценности саморазвития, карьерного продвижения, материального благосостояния. Значимость традиционных ценностей семьи и материнства снижается, укрепляется тенденция «потери пути к модели материнства». Хотя с давних времен, предназначением женщины считалось рождение и воспитание детей, но сейчас для женщины открыто множество других сфер, в которых она может себя реализовать вследствие чего, все больше женщин предпочитают планировать беременность на более поздний срок, а помогает им в этом наличие большого разнообразия средств контрацепции. Поздняя беременность приводит к тому, что чаще всего, женщина к сорока годам имеет множество хронических заболеваний, которые могут помешать зачать и выносить здорового ребенка. Также возрастает риск различных патологий плода, а процесс родов протекает сложнее. Так, если у женщины младше 30 лет шанс забеременеть в течение одного месячного цикла составляет 20%, то у женщины старше 40 — всего 5%.

Несмотря на все сложности, поздние дети в основном рождаются у родителей морально и материально состоявшихся и хорошо обосновавшихся в жизни, которые могут обеспечить своего ребенка. Они готовы его воспитывать и относятся к этому ответственно. Кроме того, поздняя беременность встречается у женщин, которые имеют стабильные отношения и в некоторых случаях имеют взрослых детей.

Впрочем, достаточно велико и число женщин, для которых поздние роды оказываются не первыми. Возросший процент разводов в современном обществе приводит к тому, что множество женщин в возрасте 30–40 лет вступает в повторный брак и хотят родить ребенка в новом браке.

В итоге дети таких родителей получают полноценное психическое развитие и хорошую интеллектуальную подготовку. А женщины, родившие после сорока лет, по мнению докторов, обретают омоложение организма, а также у них наблюдается увеличение продолжительности жизни.

Также можно утверждать, что желание женщины иметь ребенка и реализовать свое природное предназначение подкрепляется возможностью использовать материнский капитал. С другой стороны, даже временное прерывание профессиональной реализации, в связи с беременностью и рождением малыша, способствует снижению ее конкурентной способности и, следовательно, самооценки. К тому же ситуация на рынке труда делает женщин первыми жертвами увольнений, т. к. из-за перерывов, вызванных деторождением и уходом за ребенком, они становятся менее «выгодными» работниками [2].

Таким образом, изменение ценностей и приоритетов в пользу материального благополучия и профессионального роста, даёт женщине ощущение внутренней самодостаточности и самореализации в профессиональной сфере, что отдаляет её от истинно природного предназначения быть матерью.

#### ЛИТЕРАТУРА:

1. Филиппова, Г.Г. Материнство: сравнительно-психологический подход /Г.Г. Филиппова // Психологический журнал. — 1998. — № 5. — С. 84.
2. Родштейн, М. Н., Рулина Т. К. Методологические принципы социально-психологического анализа материнской установки /М. Н. Родштейн // Известия Самарского научного центра Российской Академии Наук. — Самара. — 2005.

## ОТНОШЕНИЕ МОЛОДЕЖИ К СЕКСУАЛЬНЫМ ДЕВИАЦИЯМ

Токумбаева Айгуль Б., студент

Научный руководитель: Сидорова Т. Н., старший преподаватель

Северо-Восточный федеральный университет имени М. К. Аммосова (Якутск)

*Предметом исследования является эмоционально оцениваемое отношение молодежи к сексуальным девиациям. При проведении исследования были поставлены следующие задачи: исследовать отношение молодых людей к явлению сексуальных девиаций и к их проявлению со стороны других людей, дифференцировать полученные в результате экспериментального исследования данные по гендерному и возрастному признакам, охарактеризовать преобладающее отношение молодых людей к явлению сексуальных девиаций. В качестве объекта исследования выступили представители молодежи от 18 до 30 лет.*

**Ключевые слова:** молодежь, сексуальные девиации, отношение, норма.

**П**онятие нормы в сексологии рассматривается в нескольких аспектах.

В социально-этическом аспекте понятие нормы обозначает такое поведение, которое считается правильным в свете существующей системы нравственности.

В статистическом аспекте норма — это наиболее часто встречающаяся величина (средняя величина). Чем ближе к средней величине находятся исследуемые показатели, тем выше степень нормальности.

В медико-психологическом аспекте под нормой понимают состояние, необходимое для поддержания хорошего физического и психического здоровья либо социального комфорта независимо от частоты встречаемости и степени приближенности к общественным идеалам в данной сфере [1].

Рассматривая понятие нормы относительно сексуального поведения, мы придерживаемся положения нового клинического руководства «Модели диагностики и лечения психических и поведенческих расстройств» МКБ — 10, которое гласит, что «критериями сексуальной нормы являются: парность, гетеросексуальность, половозрелость партнеров, добровольность связи, стремление



к обоюдному согласию, отсутствие физического и морального ущерба здоровью партнеров и других лиц. Расстройство сексуального предпочтения означает всякое отклонение от нормы в сексуальном поведении, независимо от его проявлений и характера, степени выраженности и этиологических факторов. Это понятие включает как расстройства в смысле отклонения от социальных норм, так и от норм медицинских» [2].

Наличие сексуальной девиации может оказывать сильное влияние на личность человека. Осознание человеком своих отличий в поведении и ощущениях очень часто приводит к возникновению внутреннего конфликта, сила которого зависит от отношения общества к той или иной девиации. Если человек не может справиться с конфликтом или с девиацией, то это может привести или к самоубийству, или к развитию вторичной невротизации и психопатизации личности из-за постоянной борьбы с собой.

Таким образом, можно сделать вывод о том, что понятия «нормы» и «отклонения» в сексуальном поведении имеют условные границы, очерчиваемые общественным мнением. Эти границы находятся в постоянной динамике, то расширяя спектр нормального поведения, то сужая его, на протяжении всей истории человечества. В современном обществе для оценки сексуального поведения используется МКБ-10.

Цель исследования заключалась в выявлении преобладающего отношения молодых людей к сексуальным девиациям. Предметом исследования — эмоционально оцениваемое отношение молодежи к сексуальным девиациям. Выборка состояла из 60 человек от 18 до 30 лет, 30 из них женщины, 30 — мужчины. Гипотеза звучала таким образом, что современная молодежь толерантна к «определенным» сексуальным девиациям и нетерпима к сексуальным девиациям, направленным на других людей.

Методиками для исследования отношения молодежи мы выбрали шкалу социальной дистанции Богардуса (адаптированный вариант), цветовой тест отношения А. М. Эткинда (адаптированный вариант), а также авторский опросник, который был направлен на поведенческую, эмоциональную и когнитивную стороны отношения к сексуальным девиациям. Для проверки достоверности результатов был использован статистический критерий углового преобразования Фишера.

В результате проведенного исследования полученные данные могут быть объяснены следующим образом: представители молодежи относятся к таким сексуальным девиациям как фетишизм и садомазохизм с достаточно высоким уровнем толерантности, потому что считают их безвредными.

Общество и СМИ не порицают эти виды сексуальных девиаций, они не получают негативной оценки при упоминании. Помимо этого, склонность к садомазохизму и фетишизму часто упоминается, как нормальный способ разнообразить половую жизнь партнеров.

Это поведение в восприятии большинства представляется добровольным со стороны всех его участников. Эти девиации в сексуальном поведении партнеров воспринимаются как игра. И если по ее правилам согласны играть оба, то тут нет ничего плохого, по мнению большинства. В отличие от педофилии, зоофилии, некрофилии, эксгибиционизма, фроттеризма и др., которые у многих ассоциируются с насилием и/или принуждением партнера.

Наименьшая дистанцированность респондентов отмечается по отношению к людям, склонным к фетишизму, результаты равны 3. Незначительная дистанция отмечается также по отношению к вуайеристам, нарциссам и садомазохистам, так их результаты равны 4.

Максимальная социальная дистанция у респондентов была выявлена по отношению к таким девиациям как педофилия, зоофилия и некрофилия. Так как по этим шкалам были получены следующие средние значения педофилия, зоофилия и некрофилия равны 7. Значительная дистанцированность отмечается также по отношению к геронтофилии и эксгибиционизму, чьи результаты были равны 6.

Большинство респондентов считают неприятными людей, склонных к педофилии (95%), зоофилии (83,3%), уро-, копрофилии (85%) и некрофилии (80%). Подавляющее большинство респондентов не хотело бы, чтобы эти девиации их как-то касались. Большая доля опрошиваемых сторонится их и избегают.

Наименее неприятными респонденты считают людей, склонных к фетишизму (8,3%). Это же явление получило одобрение со стороны больше, чем половины респондентов (56,6%).

Именно по этой причине и на основе общественного порицания большинство респондентов давали заведомо «правильные» ответы относительно таких отклонений как педофилия, зоофилия, некрофилия и эксгибиционизм, что отразилось на результатах двух методик. Однако, результаты проведения третьей методики, основанной на эмоциональных, ассоциативных, неосознаваемых процессах, выявили несоответствие истинных отношений респондентов и демонстрируемых.

Эмоциональное принятие респонденты продемонстрировали только по отношению к фетишизму (33,3%) и садомазохизму (35%).

К эмоционально отвергаемым сексуальным девиациям относятся педофилия (51,6%), уро-, копрофилия (50%) и зоофилия (45%).

Не смотря на преобладающее общественное мнение, по-настоящему отвергаемыми сексуальными девиациями явились уро- и копрофилия. Такой результат предположительно был получен в связи с негативным восприятием используемых в данном виде сексуального поведения средств.

Нейтральное отношение выявлено у значительной доли респондентов по отношению к явлению фетишизма (85%) и нарциссизма (75%). Многие из респондентов допускают общение с людьми, склонными к данным девиациям (75%).

Негативное отношение к такого рода материалам в каком-либо аспекте жизни настолько велико, что превысило отторжение открыто и публично порицаемых девиаций.

Молодежь в возрасте от 18 до 30 лет принимает людей, склонных к фетишизму,  $\varphi^*_{\text{эмп}} = 0.953$ . Полученное эмпирическое значение  $\varphi^*$  находится в зоне незначимости.

Это означает, что показатель принятия молодежью людей, склонных к фетишизму статистически достоверен.

Молодежь также толерантно к садомазохизму,  $\varphi^*_{\text{эмп}} = 0.197$ . Полученное эмпирическое значение  $\varphi^*$  находится в зоне незначимости. Следовательно, данные результаты статистически достоверны.

Молодежь нетерпимо относится к уро- и копрофилии,  $\varphi^*_{\text{эмп}} = 0.548$ . Полученное эмпирическое значение  $\varphi^*$  находится в зоне незначимости. Из этого следует, что показатели отвержения людей, склонных к уро-, копрофилии по двум методикам статистически достоверны

Молодежь действительно выражает свою нетерпимость по отношению к девиациям, направленным на других людей и живых существ (педофилия, зоофилия, некрофилия), однако, неосознаваемые реакции респондентов доказали, что действительную нетерпимость молодежь проявляет лишь в отношении уро- и копрофилии, что является опредмеченным видом девиации.

Толерантное отношение молодежи к фетишизму и садомазохизму соответствует первой части выдвинутой гипотезы и частично ее подтверждает.

#### ЛИТЕРАТУРА:

1. Большой психологический словарь / под ред. Б. Г. Мещерякова, В. П. Зинченко. СПб.: Прайм-Евронек, 2007. 572 с.
2. Международная классификация болезней МКБ-10. М., 2002. Режим доступа: <http://мкб-10.рф>

# ВЛИЯНИЕ СОВРЕМЕННЫХ МУЛЬТФИЛЬМОВ НА МНЕМИЧЕСКИЕ СПОСОБНОСТИ ДЕТЕЙ

Трофимов Егор Николаевич, студент

Научный руководитель: Старостина Л. Д, кандидат психологических наук

Северо-Восточный федеральный университет имени М. К. Аммосова (Якутск)

*В данной работе будут рассмотрены способности детей к запоминанию новой информации, и главный вопрос, который нас интересует в данном исследовании. Влияет ли способ представления информации на мнемические способности, на примере сравнения такого способа представления информации как мультфильм и обычный урок.*

**Ключевые слова:** мнемические способности, мультипликация, дети.

**В** современном мире, развитию подрастающего поколения уделяется большое внимание со стороны государства. И система дошкольного образования должна стимулировать комплексное развитие всех способностей детей, ведь на этом этапе закладываются основы отношения детей к обучению, произвольному труду и окружающему миру. Памяти в дошкольном возрасте принадлежит доминирующая роль [1].

В дошкольном возрасте память по скорости развития опережает другие способности. Главным видом памяти является образная, ее развитие и перестройка связаны с изменениями, происходящими в разных сферах психической жизни ребенка. Таким образом, к старшему дошкольному возрасту структура памяти претерпевает существенные изменения, связанные со значительным развитием произвольных форм запоминания и припоминания [2].

Наглядные методы обучения являются одними из самых важных факторов в обучении. Эти методы особенно важны ученикам с более выраженной формой визуального восприятия. Мультипликационные фильмы оказывают большое влияние на развитие детей дошкольного возраста. Это яркие, зрелищные, образные, простые, ненавязчивые, доступные детям формы получения информации. Ведь информация для ребенка доходит сразу по нескольким каналам восприятия: зрительная и слуховая. И ребенок идентифицирует себя с персонажем из мультфильма, что способствует лучшему усвоению информации. Мы считаем, что использование мультфильмов для обучения детей является наилучшим использованием данного искусства [3].

Главная цель нашего исследования заключается в том, чтобы выяснить будут ли проявляться различия в мнемических способностях дошкольников от способа представления информации.

Для того чтобы получить максимально достоверные данные, мы сначала провели диагностику памяти по двум методикам для всех детей. Затем разделили детей на две группы исходя из данных полученных на диагностике так чтобы получились две равные группы. Экспериментальную и контрольную. Кривая запоминания в двух группах примерно одинакова, что можно доказать с помощью статистического анализа. Критерий Колмогорова-Смирнова показал, что распределение нормальное, и, если распределение нормальное, можно использовать параметрические критерии, в данном случае был использован t критерий Стьюдента, и он не выявил статистически значимых различий между двумя выборками. Полученные данные можно охарактеризовать как среднестатистические, для детей дошкольного возраста это средние показатели. У 47,5% детей наблюдается высокий уровень кратковременной памяти, у 42,5% средний уровень развития и у 10% эти показатели снижены.

Экспериментальной группе была дана следующая инструкция «Сейчас мы вместе посмотрим мультфильм, постарайтесь запомнить слова, которые вы услышите, они новые для вас. Повторяйте за диктором». Контрольной группе эти же слова в таком же порядке были даны в рамках урока. Было измерено время в двух группах и количество запомненных слов. Замер запомненных слов проводился 3 раза, чтобы построить кривую забывания, 1 опрос сразу после мультфильма для экспериментальной группы и сразу после урока в контрольной. 2 опрос проводился на следующий день и 3 опрос проводился через 3 дня. Чтобы выяснить сколько информации переходит в долговременную

память в экспериментальной и контрольных группах. Затем полученные данные сравнили между собой, используя статистические критерии, и была построена кривая забывания.

В ходе проведенного эксперимента выяснилось, что результаты в запоминании новых слов у группы, которая училась на уроке выше чем, у детей, которые смотрели мультфильм. Но результаты в сохранении информации уступают детям, которые смотрели мультфильм. Скорость забывания после механического заучивания выше. Время, которое необходимо для запоминания информации при просмотре мультфильма существенно ниже. Если образы, которые есть в мультфильме, ребенок встречает в реальности, глубина запоминания может быть выше.

#### ЛИТЕРАТУРА:

1. Гиппенрейтер Ю. Б. Психология памяти. — М.: Астрель, 2008. — 656 с.
2. Возрастная и педагогическая психология: учебник / под ред. Гамезо. — М.: Наука, 2001. — 445 с.
3. Сластенин В. А. Педагогика: учеб. пособие для студ. высш. пед. учеб. заведений — М.: Академия, 2009.

## ОСОБЕННОСТИ ЗАЩИТНЫХ МЕХАНИЗМОВ ЖЕНЩИН, ПЛАНИРУЮЩИХ ПРЕРЫВАНИЕ БЕРЕМЕННОСТИ

Христофорова Виктория Викторовна, студент

Научный руководитель: Федорова С. В., старший преподаватель

Северо-Восточный федеральный университет имени М. К. Аммосова (Якутск)

*С целью выявить, какие механизмы защиты у женщин, планирующих прерывание беременности, являются основными, мы поставили следующие задачи — определить индекс жизненного стиля и выявить основные виды защитных механизмов.*

*Проанализировав работы ведущих авторов в области перинатальной психологии, таких как — Добряков И. В, Куценко О. С, Пайнз Д., Полякова Е. Я. и др., мы предположили, что основными механизмами защиты могут быть отрицание и интеллектуализация. В исследовании приняли участие 60 женщин.*

**Ключевые слова:** механизм защиты, аборт, репродукция, постабортный синдром, демография, утрата.

**Н**а фоне социально-демографического неблагополучия в нашей стране проблема репродуктивных потерь, в частности аборт, приобретает особую актуальность, так как, несмотря на устойчивую тенденцию к снижению, аборт занимает ведущее место в реализации репродуктивной функции женщины и структуре репродуктивных потерь [1]. Медико-социальная значимость проблемы аборт определяется их высокой распространенностью, значительным удельным весом в материнской смертности, а также частотой осложнений, существенно снижающих уровень репродуктивного здоровья женщин. [2] При наблюдающейся устойчивой тенденции снижения числа аборт в России уровень их продолжает оставаться весьма высоким, существенно превышающим показатель в развитых странах. ВОЗ определяет аборт как прерывание беременности (самопроизвольное изгнание или извлечение эмбриона/плода) в период до 22 недель беременности или до достижения плодом массы тела до 500 г [1].

В результате эмпирического исследования было выявлено, что у женщин, планирующих прерывание беременности чаще всего используют такие механизмы защиты, как — отрицание, интеллектуализация и реактивное образование. [3] Это значит, что женщины, которые решились на аборт, не воспринимают ту информацию, которая тревожит, или искажают восприятие действительности.

сти: отвергание ситуации аборта, игнорирование болезненной реальности, отрицание чувств, связанных с неродившимся ребенком, отрицание даже самого факта процедуры аборта.

Женщина в такой ситуации часто оправдывает свое решение о прерывании беременности путем снижения значимости для себя этой травмирующей ситуации, вместо непосредственного переживания по поводу аборта она контролирует эмоции путем рассуждения, объяснения себе: «почему я так поступила, почему я так сейчас думаю о том, что я решилась на аборт» без проявления каких-либо ярких негативных эмоций. Женщина предотвращает выражение неприятных или неприемлемых для нее мыслей об аборте, чувств или поступков путем преувеличенного развития противоположных стремлений. Например, жалость к своему не родившемуся ребенку может рассматриваться как реактивные образования по отношению к бессознательной черствости, жестокости или эмоционального безразличия [3]. При этом женщина старается использовать все имеющиеся у нее личностные ресурсы для поиска возможных способов разрешения проблемы, в данном случае для нее эффективным разрешением проблемы является прерывание беременности. Женщина искажает восприятие ситуации аборта, тем что объясняет и рассуждает эту негативную для нее ситуацию с более приемлемой точки зрения. отрицание даже самого факта процедуры аборта [3].

Вне зависимости от причин, по каким был сделан аборт, в результате сохраняются чувства боли, утраты, отчаяния, душевных мук, стремление к самоагрессии [2]. При длительном сохранении сложной для женщины ситуации, когда она колеблется в своем решении — делать аборт или нет, или в случае внешних обстоятельств, косвенно влияющих на ее решение, защитные механизмы могут выступать как патогенетический фактор развития психических и соматических заболеваний [1].

В дальнейшем, уже после прерывания беременности у женщины как следствие может развиваться постабортный синдром, который может затянуться на долгие годы и разрушить жизнь не только женщины, но и ее близких [1].

Поэтому, во избежание постабортного синдрома в Центре охраны здоровья семьи и репродукции ведется работа по профилактике аборт, психологическая сопровождение женщин, решившихся на аборт до и после процедуры.

#### ЛИТЕРАТУРА:

1. Добряков И. В. Перинатальная психология. СПб.: Питер, 2010.
2. Куценко О. С. Аборт или Рождение? Две чаши весов.
3. Романова Е. С. Гребенников Л. Р. Механизмы психологической защиты: Генезис, функционирование, диагностика. г. Мытищи: Изд-во «Талант», 1996.

## ХАРАКТЕРИСТИКА ПРОФЕССИОНАЛЬНОЙ ИДЕНТИЧНОСТИ ПОДРОСТКОВ

Асекритова Татьяна Афанасьевна, студент

Научный руководитель: Алексеева П. С., старший преподаватель КОП  
Северо-Восточный федеральный университет имени М. К. Аммосова (Якутск)

*В данной статье был рассмотрен различный подход отечественных и зарубежных авторов к проблеме профессиональной идентичности подростков.*

**Ключевые слова:** идентичность, профессиональное самоопределение, Я-концепция, спутанная идентичность.

**П**рофессиональная идентичность выражается в создании человеком своего образа мира, Я-концепции, самореализации и самоактуализации. Понятие идентичности в психологии, прежде всего, связывают с именем Э. Эриксона. В отечественной психологии разрабатывается близкое по содержанию понятие личностного самоопределения. С. Л. Рубинштейн, К. А. Абульханова-Славская, Л. И. Божович, Л. С. Выготский, А. Н. Леонтьев, Д. Б. Эльконин подчеркивали, что подростковый возраст является важнейшим периодом для усвоения норм поведения, профессионального самоопределения, успешной социализации в обществе. Подросток в процессе общения и взаимодействия со сверстниками стремится к самоутверждению, пытается понять себя, свои положительные и отрицательные качества, определиться с выбором профессионального и дальнейшего жизненного пути.

Идентичность — это твёрдо усвоенный и личностно принимаемый образ себя во всём богатстве отношений личности к окружающему миру, чувство адекватности и стабильного владения личностью собственного «Я» независимо от изменений «Я» и ситуации [5]. Н. В. Антонова, анализируя структуру идентичности говорит о том, что простая структура идентичности формируется на основе ограниченного социального опыта [1]. Профессиональная идентичность является одним из наиболее важных аспектов личностной идентичности. Это осознание себя как представителя определённой профессии, как человека, обладающего определёнными знаниями, умениями, навыками. С другой стороны, профессиональная идентичность определяет содержательные характеристики собственного «Я» [3]. Л. Б. Шнейдер говорит о том, что профессиональная идентичность формируется на основе соотнесения образа профессии с теми знаниями, которые имеются у человека о самом себе [4]. Важнейший вклад в разработку данной проблематики внес Э. Эриксон он считал, что главная задача, стоящая перед подростком, — это развитие чувства идентичности и поиск ответов на вопросы «Кто я такой» и «Куда я двигаюсь». Подросток колеблется между положительным полюсом идентификации — «Я» и отрицательным полюсом путаницы ролей. При удачном протекании кризиса подросткового возраста, у старших подростков формируется чувство идентичности, при неблагоприятном спутанная идентичность, сопряжённая с мучительными сомнениями относительно себя, своего места в группе, в обществе, с неясностью жизненной перспективы [5].

Также он отметил, что подростковый возраст строится вокруг кризиса идентичности, состоящего из серии социальных и индивидуально-личностных выборов, идентификацией и самоопределением. Если подростку не удастся решить эти задачи, у него формируется размытая идентичность, развитие которой может идти по четырем основным линиям:

1. Уход от психологической интимности, избегание тесных межличностных отношений;

2. Размывание чувства времени, неспособность строить жизненные планы, страх взросления и перемен;

3. Размывание продуктивных, творческих способностей, неумение мобилизовать свои внутренние ресурсы и сосредоточиться на какой-то приоритетной деятельности;

4. Формирование «негативной идентичности», отказ от самоопределения и выбор отрицательных образцов для поведения [5].

Канадский исследователь Джеймс Марша в 1996 году выделил четыре этапа развития идентичности, измеряемые степенью профессионального, религиозного и политического самоопределения молодого человека.

1. «Неопределенная, размытая идентичность» характеризуется тем, что индивид еще не выработал сколько-нибудь четких убеждений, не выбрал профессии и не столкнулся с кризисом идентичности.

2. «Досрочная, преждевременная идентификация» имеет место, если индивид включился в соответствующую систему отношений, но сделал это не самостоятельно, а в результате пережитого кризиса и испытания, а на основе чуждых мнений, следуя чужому примеру или авторитету.

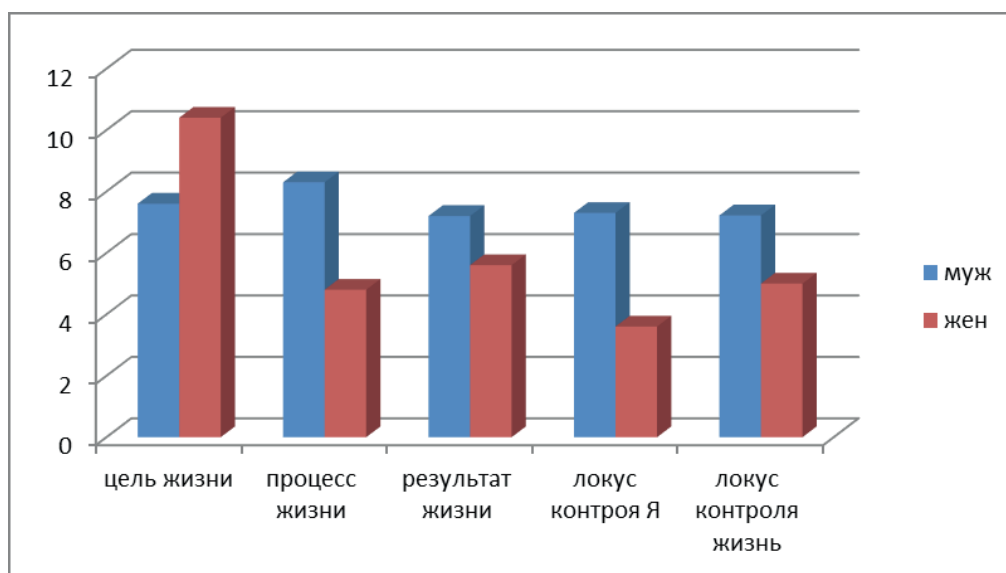
3. Для этапа «Моратория» характерно то, что индивид находится в процессе нормативного кризиса самоопределения, выбирая из многочисленных вариантов развития тот единственный, который может считать своим.

4. На этапе достигнутой, «Зрелой идентичности» кризис завершен, индивид перешел от поиска себя к практической самореализации.

Подросток с неопределенной идентичностью может вступить в стадию моратория и затем достичь зрелой идентичности, но может также навсегда остаться на уровне размытой идентичности или почти по пути досрочной идентификации, отказавшись от активного выбора и самоопределения. Вместе с тем понятие «зрелой идентичности» и сами его критерии неоднозначны, поскольку особенности индивидуального развития зависят от многих факторов. Немаловажное значение для формирования идентичности имеет социальная среда и жизненная ориентация личности.

Результаты исследования по методике Д. А. Леонтьева «Смыслжизненная ориентация» отражены на гистограмме № 1.

Показатели смысложизненных ориентаций старшеклассников



Гистограмма № 1

Низкий показатель установлен по шкале локус контроля «Я» (6,8), что показывает неверие в свои силы контролировать события.

У группы подростков женского пола высокий уровень обнаружен по шкале- цель жизни (10,4), что свидетельствует о сформированности четких представлений о будущих целях в жизни. Сред-

ние показатели выявлены по шкале — результат жизни (5,6), процесс жизни (7,1), локус контроля жизни (8,3). В целом у учащихся образован ориентир на будущее, они контролируют процесс жизни, свободно принимают решения, имеют интерес к своей жизни.

У подростков мужского пола самый высокий показатель по шкале — процесс жизни (8,3). Все четыре шкалы цель жизни, результат жизни (7,2), локус контроля Я (7,3), локус контроля жизнь — средние (7,22). Низкие показатели отсутствуют.

Результаты показывают, что старшие подростки направлены на будущее, у них есть образ определенных планов в жизни, они мотивированы на развитие. В целом, можно утверждать, что если подросток ориентирован на будущее, он контролирует процесс жизни, свободно принимает решения, имеет интерес к своей жизни, то у него сформирована профессиональная идентичность.

#### ЛИТЕРАТУРА:

1. Антонова Н. В. Проблема личностной идентичности в интерпретации современного психоанализа, интеракционизма и когнитивной психологии / Вопросы психологии № 1, 1996.
2. Поваренков Ю. П. Психологическое содержание профессионального становления человека. Москва, 2002.
3. Пряжников Н. Н. — Профессиональное и личностное самоопределение. Воронеж, 1996.
4. Шнейдер Л. Б. Профессиональная идентичность. М., 2001.
5. Эриксон Э. Идентичность: юность и кризис. М., 2006.

## ИССЛЕДОВАНИЕ ВЗАИМОСВЯЗИ ПРОТЕСТНОЙ АКТИВНОСТИ И СКЛОННОСТИ К ДЕВИАНТНОМУ ПОВЕДЕНИЮ

Васильева Сахая Константиновна, студент

Научный руководитель: Ким К. В., кандидат психологических наук, доцент КОП

Северо-Восточный федеральный университет имени М. К. Аммосова (Якутск)

*В статье рассматривается проблема протестного поведения. Предметом исследования выступает взаимосвязь протестной активности и склонности к девиантному поведению. Объектом исследования выступают учащиеся г. Якутска.*

**Ключевые слова:** протестная активность, девиантное поведение, анномия, эскапизм.

**П**роблема протестного поведения остается недостаточно разработанной категорией, прежде всего российской психологической наукой. Отсутствие социологических разработок в области социальных факторов формирования протестного поведения у молодежи, которое в свою очередь, является следствием недостаточной разработанности области протестного поведения в целом, явилось исходным пунктом теоретического исследования. Также важно отметить, что протестное поведение в настоящее время наблюдается все чаще и чаще по всему миру, в нашей стране и даже республике, и эта социологическая проблемная ситуация влечет негативные социологические последствия и девиации, весьма актуально изучение протестного поведения как девиантного.

В исследованиях Л. С. Выготского, П. П. Блонского, Н. М. Щелованова, Л. Ф. Обуховой, Д. Б. Эльконина, Л. И. Божовича, К. Н. Поливановой, протестное поведение происходит из-за особенностей возрастных кризисов и рассматриваются не только как ответная реакция детей на запреты взрослых, препятствующие удовлетворению потребности в самостоятельности, но и как средство привлечения к себе внимания, поведение, связанное с зависимостью, нежеланием меняться и становиться автономной личностью. Феноменология протеста активно исследуется в рамках девиантного



поведения подростков. В рамках данной концепции под протестом понимается действие или тип реагирования личности на ущемление собственных прав и возможностей, при субъективном переживании реальной или воображаемой угрозы потери целостности личности, статуса, свободы и достоинства [1].

Цель работы: изучение протестной активности подростков (школьников) и молодежи города Якутска, как проявление формы девиантного поведения.

Для достижения данной цели исследования необходимо выполнить следующие задачи:

- провести эмпирическое исследование протестной активности и девиантного поведения учащихся;
- провести корреляционный анализ между показателями протестной активности и девиантного поведения.

Предмет исследования — взаимосвязь протестной активности и склонности к девиантному поведению.

Объект исследования — учащиеся. Общее количество — 32 человек.

Гипотеза исследования — существует взаимосвязь между показателями протестной активности и типа девиантного поведения.

Методы исследования:

1. Методика исследования протестной активности личности опросник «Протестная активность личности» автор А. Ш. Гусейнов [1].

2. Методика исследования девиантного поведения опросник СОП «Склонность к отклоняющемуся поведению» автор А. Н. Орел [3].

На первом этапе были рассмотрены типы протестной активности, результаты представлены на рис. 1.

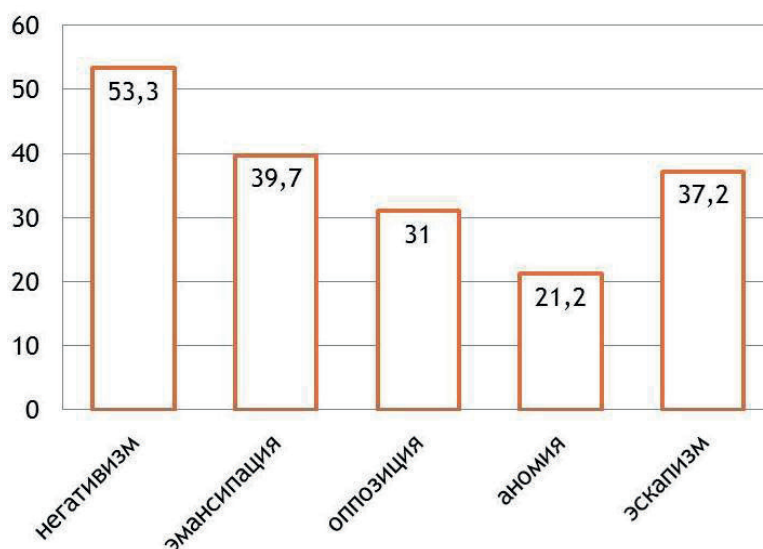


Рис. 1. Показатели типов протестной активности

Как видно из рисунка 1. наиболее выраженным типом протестной активности является негативизм, данный тип определяется нежеланием подвергаться воздействиям других людей и отрицательным к ним отношением, он обусловлен действием психологической защиты в ответ на воздействия, которые противоречат внутренним смыслам субъекта. По З. Фрейду запускающим механизмом негативизма является какое-либо переживание, которые люди расценивают как несправедливое нанесение ущерба их личности [2]. В связи с этим люди начали думать, что несправедливость дает им право на особые привилегии, и у них вырабатывается желание ничему не подчиняться. Далее идет эмансипация, она представляет собой отказ от различного рода зависимостей, в том числе и родителей, прекращение действия ограничений, приобретение адекватных прав и обязанностей. Также высокий показатель выявлен по шкале эскапизма. В свою очередь эскапизм характеризуется как, стремление личности уйти от действительности в мир иллюзий и фантазий.

На втором этапе замерена склонность к девиантному поведению, полученные результаты представлены на рис. 2.

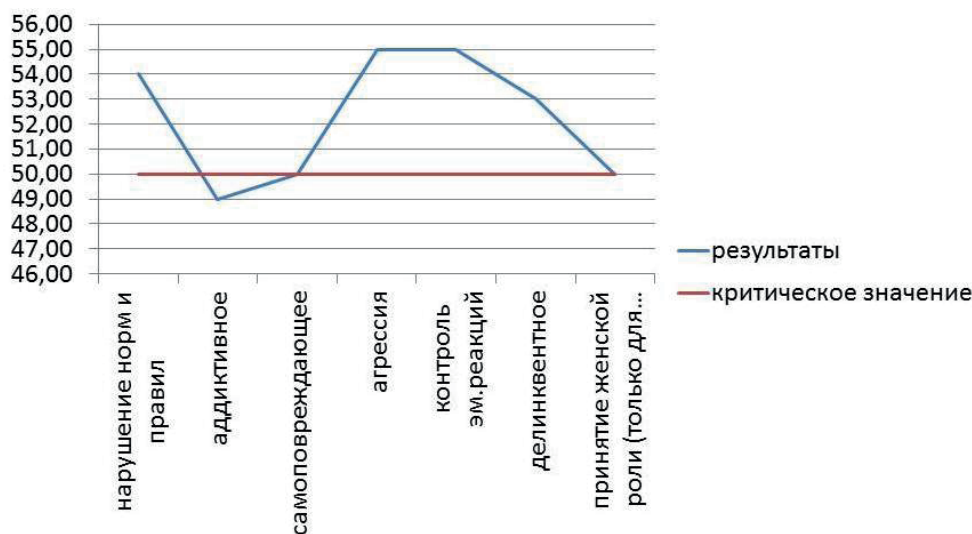


Рис. 2. Выраженность склонности к девиантному поведению

Как видно из рисунка 2, наблюдается превышение критических значений (50 Т-баллов) по следующим шкалам: стремление к нарушению правил и норм, склонность к агрессии и насилию, склонность к делинквентному поведению.

При исследовании корреляционных связей между показателями протестной активности и склонностью к девиантному поведению, получены следующие связи, представленные на рис. 3.



Рис. 3. Корреляционные плеяды

Таким образом, выявлены прямые связи между типом протестной активности «Эмансипация» и склонностью к самоповреждающему поведению, а также склонностью к аддиктивному поведению. Это свидетельствует о том, что возможно, молодые люди, пытаясь отказаться от зависимости от родительской опеки и других ограничений, ведут себя так, что их действия разрушают их, сказывается на их психическое и физическое здоровье, и вызывает у социального окружения неодобрение и негативную оценку.

Также выявлены связи между показателем склонности к делинквентному поведению и эскапизмом. Это может говорить о том, что преступные и уголовно наказуемые действия совершают люди, которые не принимают и не хотят принимать социальные нормы и правила и вместо этого живут по своим установкам.

Таким образом, гипотеза о взаимосвязи девиантного и протестного поведения подтверждена.

## ЛИТЕРАТУРА:

1. Гусейнов А. Ш. Протест как фактор деструктивного поведения подростков и молодежи // Вестник СПбУ, серия 12 «Психология. Социология. Педагогика», выпуск 2, 2011. С. 116–121.
2. Егоров А. Ю., Игумнов С. А. Расстройство поведения у подростков: клинико-психологические аспекты. СПб.: Речь, 2005.
3. Клейберг Ю. А. Социальная психология девиантного поведения: учебное пособие для вузов. — М., 2004.

## ИССЛЕДОВАНИЕ ЭМОЦИОНАЛЬНОГО ВЫГОРАНИЯ У СОТРУДНИКОВ УФСИН

Градинар Екатерина Васильевна, студент

Научный руководитель: Алексеева П. С., старший преподаватель КОП

Северо-Восточный федеральный университет имени М. К. Аммосова (Якутск)

*В статье рассматривается проблема эмоционального выгорания сотрудников УФСИН.*

*Представлены результаты исследования агрессивности как показателя выгорания.*

*Ключевые слова:* эмоциональное выгорание, агрессивность.

**И**сследование эффективности профессиональной деятельности сотрудников правоохранительной отрасли наиболее связана со следующими аспектами психологии труда: адаптация, деформация, девиация, эмоциональное выгорание и др.

Проблема эмоционального выгорания затрагивает не только самого индивида, но и других членов профессионального коллектива. Симптомокомплекс эмоционального выгорания включает немотивированную агрессию, выраженное чувство вины, снижение интереса к работе, различные формы зависимости (например, алкоголь, азартные игры) и др.

В работе Гурьевой М. В. отмечается, что сотрудники, с высоким уровнем эмоционального выгорания склонны к химическим и не химическим аддикциям (табакокурение, алкоголь, наркотики), в некоторых случаях может наблюдаться суицидальное поведение [3]. Следовательно, можно отметить, что эмоциональное выгорание отрицательно сказывается на исполнительской функции общего трудового процесса.

Понятие «эмоциональное выгорание» было введено Х. Фрейденом в 1974 году и рассматривается как тождественное профессиональному выгоранию. Главными характеристиками выступают эмоциональная истощенность, состояние изнеможения с ощущением собственной бесполезности у психически здоровых людей. К. Чернис основным маркером профессионального выгорания считает понижение мотивации к работе, которая возникает в ответ на чрезмерные обязательства и неудовлетворенность, и выражается в психологическом уходе и эмоциональном истощении (1980). А уже в 1982 году К. Маслач дала следующее определение данному феномену: «это синдром эмоционального истощения, деперсонализации и снижения личностной результативности, который может возникать среди специалистов, занимающихся разными видами «помогающих профессий» [4].

В. В. Бойко, а вслед за ним и Н. Н. Цуканов, считают, что синдром эмоционального выгорания является одной из форм профессиональной деформации личности. Это связано с тем, что данный феномен может отрицательно сказываться на выполнении трудовых обязанностей, так и на межличностных отношениях в профессиональной среде [6]. Н. В. Гришина описывает выгорание как особое состояние человека, возникающее в результате частых профессиональных стрессов и проявляется в разных сферах человека. А. Ленгле считает, что эмоциональное выгорание — это вид депрессии, характерный феномен нашего времени [3].

Как мы видим, эмоциональное выгорание имеет отражение в личностном, эмоциональном, мотивационном, поведенческом плане личности, а также имеет отражается на результатах и характере трудовой деятельности, в которую включен индивид.

Эти положения легли в основу теоретического обоснования научной работы, в которой будут представлены результаты исследования особенностей эмоционального выгорания сотрудников органов исполнения наказания (ИК) в г. Якутске. Данная выборка объясняется тем, что деятельность в уголовно — исполнительской системе имеет очень высокую психологическую напряженность, их профессиональная деятельность проходит в экстремальных, опасных для жизни обстоятельствах, что приводит к усилению напряженности, конфликтности, обострению психологических проблем личности. Стоит так же отметить, что в предыдущем исследовании автора, уровень агрессивности сотрудников данной системы характеризовался следующими параметрами (использовался опросник уровня агрессивности Басса — Дарки):

1. 18% сотрудников проявляют высокий уровень косвенной агрессии, (злобные шутки, остроты), наблюдается склонность к ненаправленности агрессии. В данном случае агрессия может ни к кому не относиться, не обращена к конкретному лицу и характеризуется косвенным осуществлением разрядки накопившейся злости, обиды, сниженного настроения и т. п.

2. У 18% респондентов отмечается высокий уровень по шкале «обида». Для данных лиц характерна высокая склонность испытывать зависть и ненависть к окружающим за действительные или вымышленные действия.

3. 22.7% сотрудников, принявших участие в опросе, демонстрируют тенденцию к выраженности высокого уровня подозрительности. Для них характерно осторожность в своих поступках, в решении ответственных проблем обычно полагаются только на себя. Это — личности, которые борются с враждебными чувствами с помощью проекции и вытеснения.

Как мы говорили выше, все эти факторы могут быть показателями эмоционального выгорания. На наш взгляд, полученные данные созвучны с результатами проведенных исследований, которые показывают, что сотрудники пенитенциарной системы одни из первых, кто подвергается выгоранию. Так, Гурьева М. В. в своем исследовании сравнивает уровни профессионального выгорания различных представителей профессиональных сфер. На втором месте, по уровню выгорания встали сотрудники правоохранительной системы [2]. Тропов В. А., Новикова И. А., Сидоров П. И. в исследовании говорят о том, что 50% сотрудников имеют выраженные симптомы эмоционального выгорания. Вследствие данного феномена 1/3 выборки претерпели изменения в профессионально — личностной сфере [5].

Таким образом, все выше изложенное подтверждает необходимость изучения эмоционального выгорания работников УФСИН, в случае подтверждения нашей гипотезы, будет продолжена работа по разработке проекта профилактики эмоционального выгорания в профессиональной деятельности.

#### ЛИТЕРАТУРА:

1. Бодров В. А. Психологический стресс: развитие и преодоление. М., 2006.
2. Гурьева М. В. Профессиональное выгорание сотрудников ОВД // Вестник Санкт-Петербургского университета МВД России, 2011.
3. Котова Е. В. Профилактика синдрома эмоционального выгорания. Красноярск, 2013. <http://www.kspu.ru>
4. Кузнецова Е. В., Петровская В. Г., Рязанцева С. А. Психология стресса и эмоционального выгорания. Куйбышев, 2012.
5. Тропов В. А., Новикова И. А., Сидоров П. И. Особенности синдрома эмоционального выгорания и профессионально-личностных изменений у оперативных сотрудников уголовно — исполнительской системы // Экология человека, 2008.
6. Чутко Л. С., Козина Н. В. Синдром эмоционального выгорания. Клинические и психологические аспекты. М., 2014.

# ИССЛЕДОВАНИЕ ДЕФОРМАЦИЙ ПРАВОВОГО ПОВЕДЕНИЯ У ПРЕСТУПНОЙ ЛИЧНОСТИ

Готовцева Диана Васильевна, студент

Научный руководитель: Саввина Е. В., старший преподаватель КОП

Северо-Восточный федеральный университет имени М. К. Аммосова (Якутск)

*Объектом исследования является преступная личность, а предметом выступает правовое поведение преступной личности. Основными задачами эмпирического исследования мы ставили выделение поведенческих характеристик правового поведения, комплексное исследование преступной личности.*

**Ключевые слова:** деформации, преступная личность, правовое поведение, поведенческие характеристики, исправительное учреждение.

**Н**аше общество издавна дифференцировалось на преступников и законопослушных: всегда были те кто нарушает законы, нормы и заповеди, а также и те, кто беспрестанно следовал им.

В данной работе мы хотим представить отношение к правовому поведению тех людей, которые уже преступили черту закона, их видение, представление о правовом поведении.

Актуальность данной проблемы заключается в том, что с каждым годом количество преступлений растет. Всего за год в Республике Саха (Якутия) было зарегистрировано 11 846 преступлений, это на 10,6% больше, чем в 2014 году (10 715 преступлений), сообщает портал правовой статистики.

Объектом исследования является преступная личность, а предметом выступает правовое поведение преступной личности. Целью работы является исследование деформаций правового поведения у преступной личности.

Гипотеза: у преступной личности существуют деформации правового поведения.

В данном исследовании были использованы методика диагностики склонности к отклоняющемуся поведению (СОП) А. Н. Орла и психодиагностическая методика «Комплексное исследование личности осужденного» (КИЛО) Е. А. Чебаловой.

По полученным данным, можно сказать, что наиболее высоких показателей характеристик испытуемых не наблюдается. Усредненные значения по поведенческим характеристикам, могут говорить о стремлении к законопослушному поведению, т. к. любые действия (перевод в колонию поселения, на условно-досрочное освобождение и т. п.) проходят через кабинет психолога, где на каждого осужденного составляются отчеты, характеристики после различных плановых мероприятий. После одобрения их кандидатуры психологом, дело будут рассматривать определенные инстанции.

Во время отбывания наказания в исправительном учреждении, большинство осужденных проходит различного вида коррекционные и профилактические мероприятия: позитивные установки на жизнь, позитивные установки на будущее, переосмысление своей жизненной позиции, осознание своих преступных деяний и т. д. Также, в исправительном учреждении, осужденные участвуют в различных культурно-массовых, спортивных мероприятиях, которые способствуют снижению тревожности, эмоциональной разрядке, снижению криминальной зараженности.

В ходе исследования, было выявлено, что корреляционные связи между характеристиками методики СОП и методики КИЛО отсутствуют. Это говорит о том, что поведенческие характеристики (склонность к преодолению норм и правил, склонность к агрессии, аутоагрессия, склонность к риску) не имеют взаимосвязей между собой.

По полученным данным можно сказать, что в основном, преобладают средние показатели. Но также, можно отметить высокий показатель установок на социально желательные ответы. Возможно, испытуемые стремятся к законопослушному поведению, либо пытаются скрыть свои истинные личностные поведенческие характеристики.

Проведенное исследование позволяет сделать вывод о том, что данная работа затрагивает вопросы повышения эффективности ресоциализации осужденных и снижение уровня риска повторных преступлений на основе целенаправленной работы по организации индивидуальной, воспитательной, социальной и психологической работы с осужденными, отбывающими наказание в местах лишения свободы за преступления.

Из всего сказанного следует вывод о комплексном исследовании личности преступника: стараться охватить как можно больше сторон его личности, жизнедеятельности и т. д. Но как бы много мы не охватывали, понять человека полностью нам не удастся, т. к. мы не можем предвидеть всевозможные ситуации, в которые может попасть этот человек.

Также в пенитенциарных учреждениях можно проводить профилактические, коррекционные работы, направленные на повышение уровня правовой культуры, нравственности, проводить более глубокую работу в ресоциализации осужденных, чтобы предотвратить рецидив преступлений.

#### ЛИТЕРАТУРА:

1. Адлер А. Наука о характерах: понять природу человека. М.: Академический проект, 2015. С. 243.
2. Александрова Л. А. Юридическая психология: гриф Российской академии образования. М.: Флинта, 2013. С. 451.
3. Алексеенкова Е. Г. Личность в условиях психической депривации. СПб.: Питер, 2010. С. 96.
4. Алмазов Б. Н. Правовая психопатология. М.: Дата-Сквер, 2010. С. 285.
5. Антонян М. Ю. Портреты преступников: криминологический психологический анализ: монография. М.: Инфра-М, Норма, 2014. С. 264.
7. Баранов А. А. Психология адаптации личности: научно-учебное пособие. М.: Прайм-Еврознак, 2010. С. 480.
8. Кудрявцев В. Н. Правовое поведение норма и патология. М.: Издательство «Наука», 1982. С. 160.
9. Ушатиков А. И. Криминальная психология: гриф Российской академии образования. М.: МПСИ, 2010. С. 323.

## ИССЛЕДОВАНИЕ ОТНОШЕНИЯ РОССИЯН (ЖИТЕЛЕЙ ГОРОДА ЯКУТСКА) К ПОПУЛЯРИЗАЦИИ СОВРЕМЕННЫХ ЗАПАДНЫХ КУЛЬТУРНЫХ НОРМ ПОВЕДЕНИЯ — ТОЛЕРАНТНОСТИ К НЕТРАДИЦИОННОЙ ОРИЕНТАЦИИ

Дьячковская Степанида Трофимовна, студент;

Рожина Екатерина Николаевна, студент;

Слепцова Сардана Ивановна, студент

Научный руководитель: Унарова С. Н., кандидат психологических наук, доцент  
Северо-Восточный федеральный университет имени М. К. Аммосова (Якутск)

*В статье представлены результаты исследования отношения жителей Якутска к популяризации в России нетрадиционной ориентации.*

**Ключевые слова:** отношение к нетрадиционной ориентации.

**Т**ема нетрадиционной ориентации является в современном мире одной из самых популярных. Люди имеют разные взгляды на эту тему.

С точки зрения современных подходов в психологии и медицине «нетрадиционная ориентация» не считается болезнью. Это лишь один из вариантов проявления сексуальности. Причины таких проявлений бывают разными: биологическими и психологическими.

Изначально у человека проявляется влечение к противоположному полу, но после сильнейших психологических потрясений влечение может измениться. Также, однополое влечение или влюбленность может стать результатом импринтинга [1].

Современная Россия преодолела первый этап эмансипации, отказавшись от уголовного преследования геев и лесбиянок и формально вычеркнув гомосексуальность из списка болезней. Европейские страны преодолели еще одну ступень, признав социальную и культурную равноценность нетрадиционной ориентации, предоставив им широкий спектр прав и закрепив запрет дискриминации во всех сферах жизни. Однако восприятие альтернативных форм сексуальности остается традиционно «негативным» [2, с. 130].

Целью нашей работы стало исследование отношения россиян (в частности, жителей города Якутска), к современным западным культурным нормам поведения — толерантности к нетрадиционной ориентации.

Гипотеза исследования: имеются различия в отношении людей к популяризации нетрадиционной ориентации: мужчины негативно относятся к лицам нетрадиционной ориентации, чем женщины.

Выборку составили 25 человек: 12 мужчин и 13 женщин.

Нами была разработана анкета, в которую мы включили вопросы об отношении россиян к открытому обсуждению темы нетрадиционной ориентации, к однополым бракам; отношении респондентов к близкому окружению (друзьям, родственникам) и возможностях изменения отношения в случае принадлежности их к группе сексуальных меньшинств; отношения к возможностям изменения половой идентичности сексуальных меньшинств: наказанию или насильственному изменению половой принадлежности. По нашему опросу мы получили следующие результаты:

Женщины отрицательно относятся к открытому обсуждению ЛГБТ в мире, чем мужчины. Все респонденты нейтрально относятся к разговорам о нетрадиционной ориентации. Самым популярным ответом было «мне эта тема безразлична». Причиной отрицательного ответа среди женщин является то, что, по их мнению, это разрушает институт семьи.

Мы выяснили, что 50% мужчин нейтрально относятся к разрешению однополых браков в США, Европе и других странах, а 50% женщин относятся к этому отрицательно. То есть женщины отрицательно относятся к публичности однополых отношений. Также женщины ответили, что ... «эта тема им отвратительна». Все опрашиваемые отрицательно настроены против разрешения в России однополых браков. Причиной отрицательного ответа респонденты указали ... «это неестественно» — у мужчин и ... «Россия не готова» — у женщин.

На вопрос о том, ... «как поступили бы респонденты с другом, знакомым или родственником, если бы узнали о его нетрадиционной ориентации?» — все ответили, что ... «несмотря на то, что им будет некомфортно, они продолжают общение со знакомым». Вторым по популярности ответом у мужчин было то, что ... «они отказались от контактов с ним», а у женщин — то, что ... «им все равно, какая у человека ориентация».

Причиной популяризации нетрадиционной ориентации в России мужчины отмечают влияние референтного окружения, воспитание, гены и моду, а женщины — воспитание и влияние значимого окружения.

Все респонденты отрицательно относятся к тому, что нужно насильственно изменять ориентацию. Самым популярным ответом среди женщин и мужчин было ... «это выбор самого человека», женщины также указали, что ... «это невозможно». Все женщины считают, что нельзя наказывать людей с нетрадиционной ориентацией, а 25% мужчин за то, чтобы наказывать за «неправильную ориентацию».

Вывод: нейтральное и даже положительное отношение мужчин к популяризации нетрадиционной ориентации в стране проявляется до тех пор, пока это не касается их собственного ближайшего окружения. Женщины более лояльны к лицам нетрадиционной сексуальной ориентации, но они более консервативны в своих оценках и считают, что это нарушает институт семьи.

## ЛИТЕРАТУРА:

1. Купрейкина Ю. В. Нетрадиционная сексуальная ориентация: требуется ли «лечение»? / [www.b.17.ru/article/65720](http://www.b.17.ru/article/65720)
2. Эпштейн А. Д. Гомосексуальность в новейшей истории: от преследований к равноправию. / А. Д. Эпштейн, А. Кожевников // Театр. — 2014. — № 16. — С. 130–147.

## ИЗУЧЕНИЕ ОБЩЕСТВЕННОГО МНЕНИЯ О ВЛИЯНИИ НА ДЕТЕЙ И ПОДРОСТКОВ ИГР-КВЕСТОВ В СОЦИАЛЬНЫХ СЕТЯХ

Иванова Сайаана Филипповна, студент;

Тарасова Айтилина Алексеевна, студент

Научный руководитель: Унарова С. Н., кандидат психологических наук, доцент  
Северо-Восточный федеральный университет имени М. К. Аммосова (Якутск)

*В статье представлены результаты изучения общественного мнения (жителей города Якутска) о влиянии на детей и подростков игр-квестов в социальных сетях.*

**Ключевые слова:** социальные сети, игры-квесты, влияние игр-квестов на психику несовершеннолетних.

С распространением Интернета все чаще от различных пользователей звучат вопросы, затрагивающие социальные сети, — что это такое и чем они отличаются от других сайтов. Наиболее правильным ответом на них будет определение таких сетей как «платформы для построения социальных отношений между людьми, которые разделяют определенные интересы, деятельность, или же имеют реальные связи за пределами Интернета» [1]. Социальные сети обладают большим аддиктивным потенциалом, то есть, значительным риском возникновения зависимости. Быстрота и доступность, на наш взгляд, важные предпосылки формирования любой зависимости [1].

И поэтому мы решили провести опрос, касающийся игр-квестов в социальных сетях. Целью нашего исследования стало изучение общественного мнения (жителей города Якутска) о влиянии на детей и подростков игр-квестов в социальных сетях. В опросе приняли участие 36 человек мужчины и женщины от 18 до 45 лет.

Нами была разработана анкета, в нее были включены вопросы, касающиеся отношения общества к квест-играм, в частности, к нашумевшей игре «Синий кит», которой оказались подвержены дети и подростки из разных городов России и стран СНГ. Основной идеей опроса стало выявление мнения взрослых людей о возможных путях защиты несовершеннолетних от негативного влияния и манипулирования детской психикой в социальных сетях.

Первый вопрос звучит так «Пробовали ли Вы когда-нибудь играть в квест игры?». Большинство опрошенных ответили «да». По ответам можно определить, что в таких играх больше заинтересованы люди, склонные к риску. На второй вопрос «Как Вы относитесь к такому роду игр?» мы получили следующие ответы: 40% — положительно, 40% — нейтрально и только 20% — отрицательно. Ключевым для нашей выборки стал третий вопрос «Включились бы Вы в такую игру?». По полученным утвердительным и отрицательным ответам последующие четвертый и пятый вопросы мы задавали отдельно для респондентов, склонных и не склонных к риску. Четвертый вопрос «Если игра привлекает Вас, то на какие особенности психики она влияет по вашему мнению?»: самым популярным ответом оказался «интерес». Не рискованным, мы задали вопрос «Почему игры такого рода Вас не привлекают?»: здесь мы получили противоположный ответ «неинтересно» и «нет времени». В пятом вопросе мы задали для опрашиваемых некоторую ситуацию, при которой они



или их близкие люди окажутся в ситуации риска для жизни и дискомфорта: 70% склонных к риску ответили, что они остановят игру, 60% не склонных к риску пожелали дать совет близкому человеку. Шестой вопрос составлен с целью узнать какие предположения есть у людей о том, почему в наше время игры такого рода набирают стремительную популярность: 40% ответили «интерес» и «СМИ», оставшиеся 20% ответили «новизна». Исходя из ответов респондентов вытекает вывод о том, то общество шагает в ногу со временем и не отстает от моды. В следующих вопросах вопросах мы непосредственно перешли к теме нашего опроса «Знаете ли Вы про существование такой игры, как Синий кит?» и «Каким образом Вы узнали о ней?»: результаты показали, что большинство опрошиваемых знают об этой игре и узнали они о ней из социальных сетей и СМИ. Не знаящим мы рассказали о сути игры. На вопрос «Представьте, что ваш ребенок начал играть в эту игру, каковы будут ваши действия?» мы получили следующие ответы: 70% — поговорят с детьми, 30% — помогут любыми силами. На вопрос «На какие особенности психики и как влияют такие игры на человека?»: большинство людей ответили, что это реакция страха. Вопрос «Как оградить детей от такого рода игр?»: здесь оказались разные варианты ответов, такие как «удаление групп из социальных сетей», «контроль за ребенком» и «закрытие доступ в интернет». На последний вопрос «Может ли такая игра привести к суициду или это преувеличение?» мы не получили отрицательных ответов, значит, такие игры опасны для общества и нужно ограничить их от общего пользования, особенно детей, ведь они более уязвимы, чем взрослые.

Вывод: по мнению взрослых, защитить детей от негативного влияния социальных сетей можно следующим образом: 1) нужно контролировать своего ребенка, интересоваться его жизнью, беседовать с ним, что его волнует, тревожит; 2) издать закон, определяющий характер влияния и запрещающий негативно (деструктивно) влияющие игры; 3) удалять группы в социальных сетях, пропагандирующие такие игры; 4) закрыть или ограничить доступ в интернет.

#### ЛИТЕРАТУРА:

1. Перов Н. Вред социальных сетей: влияние на психику [Электронный ресурс]: <http://nperov.ru/soznanie/vred-socialnyx-setej-vliyanie-na-psixiku/>

## СОЦИАЛЬНЫЕ НОРМЫ И ОБЫДЕННЫЕ ПРЕДСТАВЛЕНИЯ О СВОБОДЕ, ОТВЕТСТВЕННОСТИ И СПРАВЕДЛИВОСТИ У ПОДРОСТКОВ

Илларионова Наталья Александровна, студент

Научный руководитель: Прокопьева Н. Ю., кандидат психологических наук, доцент, зав. КОП Северо-Восточный федеральный университет имени М. К. Аммосова (Якутск)

*В статье представлены результаты эмпирического исследования обыденных представлений подростков о свободе, ответственности, справедливости.*

**Ключевые слова:** социальные нормы, установка, свобода, ответственность, справедливость.

Сегодня мир — это мир глобализации и технологий, которые делают нашу жизнь комфортной, удобной и компактной; стираются пространственные границы. В то же время растёт число разнообразных девиантных проявлений, в данном случае речь идет о качественных показателях. Появляются новые формы девиантного поведения, о которых ещё лет десять назад ничего не слышали. Происходит размывание границы между нормативным и отклоняющимся поведением, такие изменения связаны с флуктуацией норм поведения.

Норма поведения — это не застывшее образование, она когда-то зарождается, развивается, угасает, перерождается. Нормотворчество — процесс, который постоянно происходит в обществе, лю-

бые социально-экономические, политические и т. п. изменения являются основанием для возникновения или перерождения норм. Как нам кажется, именно этот процесс происходит в современном обществе и именно с этим связано разнообразие девиантных форм поведения.

В переводе с латинского языка «норма» трактуется как правило, образец, предписание. Социальные нормы являются одним из видов существующих норм. Специфической особенностью их является то, что они регулируют общественную сферу взаимоотношений.

Социальные нормы — это совокупность требований и ожиданий, которые предъявляет социальная общность к своим членам с целью регуляции деятельности и отношений [3, с. 29].

Социальные нормы формируются в процессе жизнедеятельности, не имеют строгой регламентации, допускается вариативность поведения: «должно быть», «разрешено», «запрещено».

Социальные нормы имеются в индивидуальном сознании в форме социально-психологических установок. Установка — это готовность, предрасположенность субъекта воспринимать или действовать определенным образом [4, с. 419]. Термин «социальная установка» («аттитюд») был введен У. Томасом и Ф. Занецки. В структуре аттитюда выделяют следующие компоненты: когнитивный (представление, знание об объекте или явлении), аффективный (эмоционально-оценочное отношение к объекту, явлению), конативный (готовность личности осуществлять определенное поведение по отношению к объекту, явлению).

Мы живём в мире, где происходит постоянное общение между людьми, достижение собственных целей зачастую зависит от эффективности этого взаимодействия. Как отмечается в юридической психологии это и есть нормы взаимности. В основе норм взаимности, как нам кажется, находятся представления о справедливости, свободе и ответственности, которые в свою очередь являются составляющими компонентами социальных установок.

Целью исследования явилось изучение представлений у подростков о свободе, ответственности, справедливости. В качестве метода изучения использовался ассоциативный эксперимент. В исследовании приняли участие 107 респондентов.

На слово свобода получены следующие результаты: птица (17%), ветер (12%), небо (12%), полет (10%), независимость (9%), счастье (7%), воля (7%), свобода действий (7%), свобода мысли (5%), жизнь (5%). Интерпретируя данные слова, можно сделать вывод, что слово свобода для подростков является абсолютной, так как она подразумевает собой свободу мысли и действий. Например, слово *птица* представляет собой не отягощенного заботами человека, также подразумевает, что в поведении субъекта нет никаких ограничений в действиях и в его движениях; *ветер* — это неконтролируемый поток воздуха, слово подразумевает собой свободу движений.

На слово ответственность получены следующие результаты: семья (11%), дети (8%), учеба (7%), ответственность за кого-либо и что-либо (7%), обязанность (7%), родители (7%), работа (7%), обещание (6%), поступок (6%), долг (5%), школа (5%), жизнь (5%). Отсюда следует, что ответственность у подростков связана только с семейным окружением, личными делами и обязанностями детей, а все что происходит за кругом личных дел и обязанностей не является актуальным, значимым для детей.

На слово справедливость получены следующие результаты: правда (21%), суд (19%), закон (15%), честность (9%), истина (5%), правосудие (5%). Можно сделать вывод, что дети имеют представление о том, что разрешение споров и восстановление справедливости происходит в зале суда при помощи закона; справедливость подразумевает собой воссоздание правды или истинной картины происходящих событий и справедливое решение зависит от честности человека, принимающего данное решение.

Таким образом, у подростков свобода является абсолютной, что является фактором развития девиантного поведения, так как свобода одного человека заканчивается на свободе другого человека. Ответственность у подростков связана с семейным окружением, личными делами и обязанностями, что является не только положительным фактором, но и отрицательным, так как ответственность, связанная с событиями вовне человека волновать не будет.

#### ЛИТЕРАТУРА:

1. Змановская, Е. В. Девиантология: психология отклоняющегося поведения. — М.: Издательский центр «Академия», 2004. — 288 с.

2. Менделевич В. Д. Психология девиантного поведения. — СПб.: Речь, 2005. — 445 с.
3. Клейберг Ю. А. Психология девиантного поведения: учеб. пособие для вузов. — М., 2001.
4. Психология: словарь / под ред. А. В. Петровского. — М., 1990.

## МОТИВЫ СОХРАНЕНИЯ БЕРЕМЕННОСТИ НЕСОВЕРШЕННОЛЕТНИМИ МАТЕРЯМИ

Семенова Дайана Михайловна, студент

Научный руководитель: Алексеева П. С., старший преподаватель КОП

Северо-Восточный федеральный университет имени М. К. Аммосова (Якутск)

*В статье представлены результаты исследования мотивов сохранения беременности юными матерями. Рассматривается субъективное отношение и готовность к материнству, наличие тревожности и страхов, социальные ожидания, направленность мотивов сохранения ребенка несовершеннолетними.*

**Ключевые слова:** беременность, мотивы, несовершеннолетние матери, готовность к материнству, субъективная тревожность, ожидания.

**А**ктуальность исследования заключается в том, что беременность в юном возрасте сопровождается не только рядом сложных медико-социальных проблем, но и принятием личностной позиции. Биологическая зрелость несовершеннолетних матерей отстает от их «настигшего» социального статуса, что может отразиться на биологической, социальной и психологической неготовности к материнству [1]. На решение юной матери влияет семья, близкое окружение, общество. Отсутствие у несовершеннолетних матерей близких отношений с семьей, наличие неудовлетворенности собственным «Я», непринятие обществом социального статуса матери могут служить препятствием сохранению беременности [2].

Исследования У. Э. Ушаковой и И. Г. Сосниной, С. В. Скутневой, Т. О. Арчаковой, Г. Г. Филипповой причины ранней беременности связывают с феноменом отчужденности подростков [3]. Но, это только предположение, и эмпирические данные отсутствуют, что говорит об интересе и необходимости изучения данного механизма.

Исходя из этого, предметом нашего исследования выступают мотивы сохранения беременности.

Объект: несовершеннолетние матери.

Цель данного исследования — изучение мотива сохранения ребенка несовершеннолетними матерями.

В исследовании участвовали 10 беременных подростков, обучающихся в МОБУ «Центр образования» г. Якутска.

1. Была использована методика Рабовалюковой Л. Н. «Исследования мотивов сохранения беременности» (МИМСБ). Методика состоит из 22 вопросов, которые разделены на 10 шкал, которые отвечают за определенный мотив сохранения ребенка.

В исследовании изучалось субъективное отношение и готовность к материнству, наличие тревожности и страхов, социальные ожидания и компенсаторный механизм.

У всех опрошенных наблюдается высокий уровень стремления быть матерью как результат психофизиологической готовности к материнству. Подростки полностью готовы к принятию новой роли. 20% из опрошенных имеют очень низкую готовность к воспитанию и уходу за ребенком. В общем, по этой шкале видно, что большая часть полноценно готова к материнству и тревожность, в основном, отсутствует.

Большинство несовершеннолетних, участвовавших в опросе показывают низкий уровень субъективного ощущения ограничения свободы и тревоги. Они планируют уделять достаточное коли-

чество времени семье и детям. Но в то же время наблюдается низкий приоритет карьеры и учебы над семейными ценностями.

У большинства испытуемых отсутствует страх потери детородной функции, изменения тела, нет убежденности в том, что беременность негативно влияет на внешность, на здоровье.

Мотив сохранения ребенка у несовершеннолетних имеют следующую направленность: у 20% имеет место быть стремление к индивидуальному решению сохранения беременности, они рожают ребенка «для себя». У 70% опрошенных выражен мотив сохранения ребенка из-за ожидания социальных льгот, помощи от государства, социальных учреждений.

70% испытуемых возлагают высокий уровень ожидания реализации собственных планов за счет ребенка. На наш взгляд, это связано с компенсаторной (замещающей) копинг-стратегией. Ребенок рассматривается как субъект компенсации своих нереализованных планов и ожиданий, собственной отчужденности.

Большинство не рассматривают факт беременности, рождение ребенка как фактор удержания супруга в семье и развития семейных отношений. У 30% опрошенных, беременность, это способ удержания супруга в браке и сохранение семейных отношений.

Обобщая результаты исследования мотивов сохранения беременности можно сказать, что у юных матерей наблюдается психологическая и физиологическая готовность к материнству. Несовершеннолетние матери не беспокоятся о материальных и финансовых проблемах в воспитании ребенка и отсутствует субъективное ощущение ограничения свободы, связанной с беременностью или рождением ребенка. Результаты говорят о том, что юная мать субъективно готова для полной отдачи себя семье и процессу воспитания ребенка. У большинства опрошенных небольшие проблемы готовности к материнству, низкая тревожность и страх в воспитании. Выражен мотив сохранения беременности из-за социальных ожиданий. Целью юных матерей является соответствие общественным нормам и стандартам. Также ребенок выступает как субъект, способствующий сохранению семьи, установлению межличностных отношений между партнером и семьей.

Как результат, который требует дальнейшей разработки и осмысления, мы рассматриваем следующее: беременные подростки видят ребенка как продолжение себя, существо которое воплотит их нереализованные желания и мечты. Мотивом сохранения ребенка является чувство собственной востребованности, нужности, которое свидетельствует о замещении отчужденности от себя рождением ребенка.

#### ЛИТЕРАТУРА:

Арчакова Т. О. Раннее материнство: психологическая проблема или социальный конструкт? // Психологическая наука и образование /psyedu.ru 2012. № 1.

1. Осин Е. Н. Отчуждение как психологическое понятие // Третья Всероссийская научно-практическая конференция по экзистенциальной психологии: материалы сообщений / под ред. Д. А. Леонтьева. — М.: Смысл, 2007. — С. 97–100.

2. Филиппова Г. Г. Психология материнства. — М.: Изд-во Института Психотерапии, 2002. — 240 с.

# ОПЫТ ПРИМЕНЕНИЯ АРТ-ТЕРАПЕВТИЧЕСКИХ ТЕХНОЛОГИЙ В РАБОТЕ С НЕСОВЕРШЕННОЛЕТНИМИ И СЕМЬЯМИ, НУЖДАЮЩИМИСЯ В СОЦИАЛЬНОЙ РЕАБИЛИТАЦИИ

Шкляр Ксения Ивановна, молодой специалист

Северо-Восточный федеральный университет имени М. К. Аммосова (Якутск)

*В статье анализируется роль арт-терапевтических технологий в процессе социальной реабилитации несовершеннолетних и семей, оказавшихся в трудной жизненной ситуации и социально опасном положении, на примере деятельности Детско-семейного центра, открытого на базе Государственного казенного учреждения Республики Саха (Якутия) «Республиканский социально-реабилитационный центр для несовершеннолетних».*

**Ключевые слова:** социальная реабилитация, арт-терапия, несовершеннолетние, социальная адаптация, трудная жизненная ситуация, социально опасное положение.

**В** начале этого года состоялось открытие Детско-семейного центра Государственного казенного учреждения Республики Саха (Якутия) «Республиканский социально-реабилитационный центр для несовершеннолетних».

Детско-семейный центр — это впервые созданное в городе Якутске инновационное реабилитационное пространство, организованное для детей и семей, находящихся в трудной жизненной ситуации и социально опасном положении, с целью их эффективной социокультурной реабилитации и социализации, всестороннего развития личности ребенка, раскрытия интеллектуального, творческого, внутрисемейного потенциала, гармонизации и сохранения детско-родительских отношений и семейных ценностей с использованием арт-терапевтических методов.

Основной целью использования арт-терапевтических техник в рамках деятельности центра является организация комфортного, безопасного, творческого пространства для стабилизации эмоционального состояния и формирования психологического комфорта.

Анализ современного состояния арт-терапии — относительно нового направления в отечественной науке и практике — позволяет отнести названную категорию к разряду инноваций. Арт-терапия, как и другие новшества, обладает следующими признаками:

- совокупностью теоретических и практических идей, новых технологий, составляющих ее сущность;
- многообразием связей с социальными, психологическими и педагогическими явлениями;
- относительной самостоятельностью (обособленностью);
- собственной историей возникновения и развития;
- способностью к интеграции и трансформации [5].

Весь процесс реабилитации сопровождается мониторингом эмоционального состояния несовершеннолетних, а также психологическим консультированием родителей.

За 1 сезон социальную реабилитацию в детско-семейном центре прошли 77 несовершеннолетних. По результатам психологической диагностики были выявлены наиболее актуальные проблемы:

- Высокий уровень нервно-психической напряженности — 62%;
- Высокий уровень возбудимости — 26%;
- Астения (нервно-психическое истощение) — 20%;
- Гиперреактивность — 15%;
- Повышенная тревожность — 32%;
- Тревожные переживания и напряжение, связанное с семьей — 20%;
- Сложности в налаживании коммуникации — 8%.

Данные результаты показывают, что наиболее актуальные проблемы для детей и семей, находящихся в трудной жизненной ситуации и социально опасном положении связаны с эмоцио-

нальным состоянием несовершеннолетнего. Большинство детей, поступающих в социально-реабилитационные центры, имеют различной степени выраженности эмоциональные расстройства. Таким детям свойственно чувство тревоги, неуверенности, замкнутость, агрессивность, у них отсутствует доверие к людям [7].

Занятия, с использованием арт-терапевтических технологий являются наиболее эффективными для стабилизации эмоционального состояния, они позволяют переносить негативные эмоциональные переживания в художественную экспрессию.

Важным обстоятельством является то, что изобразительные материалы и предметы игровой деятельности часто является для ребенка более важными «партнерами», чем педагог или психолог. Ребенок проявляет по отношению к ним наиболее характерные для себя и связанные со своим опытом способы построения отношений, те или иные эмоциональные реакции, в которых очевидны явления переноса. Это было замечено детскими психотерапевтами и использовано при разработке различных техник, позволяющих наладить контакт с ребенком посредством предметов и материалов его игровой деятельности [4].

В работе с детьми, нуждающимися в социальной реабилитации, важно концентрировать внимание не на результате, а на самом процессе творческого самовыражения. Именно такой подход позволяет достигать максимального психологического комфорта, снижать напряжение и тревожность у несовершеннолетних.

В завершении курса социальной реабилитации с целью мониторинга эффективности используемых технологий была проведена диагностика несовершеннолетних. В результате анализа диагностических данных можно говорить о наличии следующей позитивной динамики (диаграмма 1).

**Количество несовершеннолетних с позитивной динамикой по результатам диагностики эмоционального состояния в% от общего числа обследуемых**

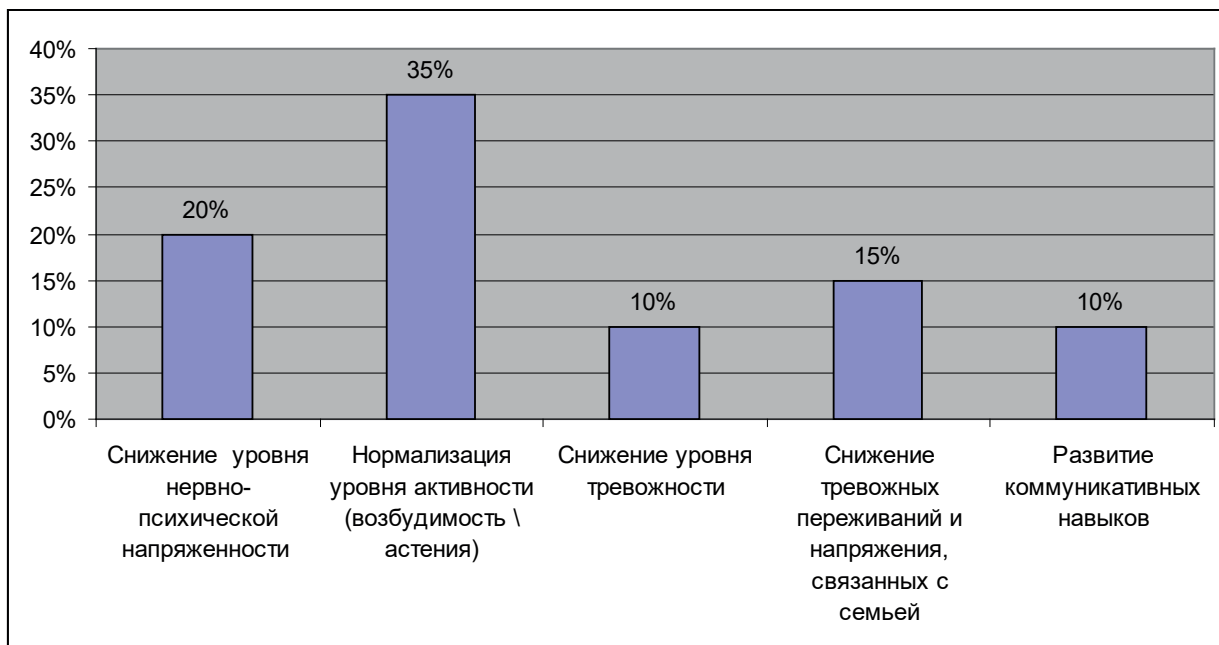


Диаграмма 1

Таким образом, можно говорить об эффективности применения арт-терапевтических технологий в рамках социальной реабилитации несовершеннолетних и семей.

Резюмируя итоги, следует отметить, что использование арт-терапевтических технологий имеет существенное влияние на процесс социальной реабилитации несовершеннолетних и семей, а также является актуальным направлением для дальнейших исследований.

## ЛИТЕРАТУРА:

1. Арт-педагогика и арт-терапия в специальном образовании: учебник для вузов / Е. А. Медведева, И. Ю. Левченко, Л. Н. Комиссарова, Т. А. Добровольская. — М.: Академия, 2001. — 248 с.
2. Захаров А. И. Дневные и ночные страхи у детей. — СПб.: Издательство СОЮЗ, 2000. 448 с.
3. Карабанова О. Игра в коррекции психического развития. — М., 1997. — С.192.
4. Копытин А. Н. Основы арттерапии. — СПб.: Изд-во «Лань», 1999. — 256 с.
5. Лебедева Л. Д. Арт-терапия в педагогике // Педагогика. 2000. №9.
6. Практикум по арт-терапии / под ред. А. И. Копытина. — СПб.: Питер, 2000. 448 с.
7. Социальная педагогика / под ред. В. А. Никитина. — М.: Изд-во МГСУ «Союз», 1998. — 326 с.

# Секция «АКТУАЛЬНЫЕ НАПРАВЛЕНИЯ РАЗВИТИЯ СОЦИАЛЬНОЙ РАБОТЫ И ОРГАНИЗАЦИИ РАБОТЫ С МОЛОДЕЖЬЮ»

---

## ОСНОВНЫЕ ПЕРЕЖИВАНИЯ «КРИЗИСА ПЕНСИОННОГО ВОЗРАСТА» У ПОЖИЛЫХ ЛЮДЕЙ

Постникова Анна Тихоновна, студент

Северо-Восточный федеральный университет имени М. К. Аммосова (Якутск)

*В настоящее время люди пенсионного возраста в нашей стране стали наиболее социально незащищенной категорией общества. Пенсионный возраст — это тот момент, когда человек переходит с одного возрастного периода на другое и этот период совпадает с окончанием трудовой деятельности.*

**В** этот новый этап жизни любой человек сталкивается с жизненными трудностями, которых до этого не знал. Одно из основных противоречий, с которыми сталкиваются пожилые на рынке труда — это, с одной стороны, большой опыт и профессионализм, и с другой стороны, невостребованность на рынке труда, что конечно же, порождает и проблемы взаимоотношений, и проблемы личностного развития [3].

Кризис на границе зрелости и старости датируют примерно возрастом 55–65 лет. Так, иногда кризис старшего возраста называют предпенсионным, тем самым выделяя в качестве главной детерминанты такой социальной фактор, как достижение пенсионного возраста или выход на пенсию. Выход на пенсию кардинально меняет образ жизни человека, включая потерю важной социальной роли и значимого места в обществе, отделение человека от своей рефератной группы, сужение круга общения, ухудшение материального положения, изменение структуры психологического времени, вызывая иногда острое состояние «шока отставки» [1].

У всех есть выбор с наступлением пенсионного возраста. Продолжать дальше вести трудовую деятельность либо уйти на заслуженный отдых. Рано или поздно перед каждым человеком встает такой вопрос. Окончание трудовой деятельности в основном характеризуется сменой источника дохода, с изменением социальных ролей, уменьшением физической активности, а также и сужением круга общения. Человек, имевший социальную роль работника, меняет ее на роль пенсионера, вместо зарплаты начинает получать пенсию, из-за малоподвижного образа жизни могут возникнуть проблемы со здоровьем, а люди из рабочего коллектива, где он раньше работал, постепенно исчезают из его жизни. И все это приводит к «кризису пенсионного возраста». Кризис пенсионного возраста можно охарактеризовать чувством депрессивного состояния, подавленности, опустошенности, одиночеством, непонимание окружающих и др. [2].

В данной исследовательской работе мы ставили целью проанализировать и сравнить психологию работающих и неработающих пенсионеров, выявить влияние трудовой деятельности на самооценку и уровень тревожности пенсионеров. Методом исследования стало анкетирование, в котором участвовали 60 респондентов, из которых 30 работающих и 30 неработающих пенсионеров.

Опрос показал, что наиболее счастливыми себя чувствуют пенсионеры работающие. Это можно объяснить тем что многие работающие пенсионеры не чувствуют нехватку денег и их не беспокоит чувство тревоги и напряжения. Недовольство собой у работающих и неработающих пенсионеров в опросе оказалось на одинаковом уровне.



Причиной трудовой деятельности у работающих пенсионеров в основном является материальная необходимость и чувство необходимости в обществе. Работающие пенсионеры были более уверенными в себе, чем не работающие, что можно объяснить тем, что работающие пенсионеры чаще, чем неработающие, находились среди других людей, у них было больше общения.

В опросе выявлялась тревожность респондентов. У большинства работающих пенсионеров была выявлена умеренная реактивная тревожность, тогда как у половины не работающих пенсионеров был высокий уровень тревожности. По личностной тревожности у половины работающих пенсионеров выявлена умеренная тревожность, более 50% неработающих имеют высокую тревожность. Значительные отклонения от умеренной тревожности требуют особого внимания, высокая тревожность предполагает склонность к появлению состояния тревоги у человека в ситуациях оценки его компетентности, то есть пенсионер, уходя из трудовой деятельности, более чувствителен к оценке и не уверен в себе.

По результатам диагностики выявлено, что у большинства работающих пенсионеров был средний уровень самооценки и высокий уровень притязания. У неработающих пенсионеров выявлен средний уровень самооценки и средний уровень притязания. Мы это связываем с тем, что «кризис пенсионного возраста» у пожилого человека протекает как упадок настроения и уверенности в себе; и получается, что работающий пенсионер, находясь в коллективе и продолжая трудовую деятельность психологически более уверен в себе.

Таким образом, исследование показало, что продолжение трудовой деятельности действительно влияет на самооценку и на уровень тревожности пенсионера. В трудовой деятельности пенсионер ведет активный образ жизни, сопровождающийся большим кругом общения, социальной ролью и достаточным источником дохода. Все эти факторы положительно влияют на самооценку и чувство тревожности пенсионера, и тем самым выступают регулятором поведения пенсионера.

#### ЛИТЕРАТУРА:

1. Словарь основных терминов по психологии развития и возрастной психологии (электронный источник).
2. Немчин Т. А. Специфика социально-психологических факторов генезиса эмоций и их проявления в пожилом возрасте // Психология старости. Хрестоматия / под ред. Д. Я. Райгородского. Бахрах. — М., 2004.
3. Регуш Л. А Проблемы психического развития и их предупреждение (от рождения до пожилого возраста) СПб.: Речь, 2006.

## СОЦИАЛЬНЫЕ ПРОБЛЕМЫ БЕЗРАБОТНОЙ МОЛОДЕЖИ ГОРОДА ЯКУТСКА

Бахирев Руслан Андреевич, студент

Научный руководитель: Щукина К. Е., кандидат психологических наук, доцент кафедры социально-гуманитарных технологий

Северо-Восточный федеральный университет имени М. К. Аммосова (Якутск)

*В статье на основе статистических и социологических данных рассматривается проблема безработицы среди молодых людей города Якутска, выявляются социальные причины безработицы. Приводятся результаты социологического опроса безработных граждан в возрасте от 18 до 30 лет, стоящих на учете в Центре занятости населения города Якутска. Проверяется гипотеза, что основными причинами безработицы молодежи являются неудовлетворенность условиями труда и отсутствие вакансий по специальности.*

*Ключевые слова:* безработица, молодежь, социальная проблема, Республика Саха (Якутия), трудоустройство, бедность, отсутствие вакансий.

**Б**езработица представляет собой социальную проблему, оказывающую сильное воздействие на каждого человека, на благосостояние его семьи. Потеря работы для большинства людей означает снижение жизненного уровня. Именно выпускники средних профессиональных и высших учебных заведений чаще всего не могут найти работу и трудоустроиться по полученной специальности. На высокий уровень безработицы среди молодежи влияет отсутствие опыта и стажа работы, низкая конкурентоспособность на рынке труда.

В данной статье на основе статистических и социологических данных рассматривается проблема безработицы среди молодых людей, выявляются социальные причины безработицы. Приводятся результаты анкетирования, в котором приняли участие 60 граждан в возрасте от 18 до 30 лет, стоящие на учете в Центре занятости населения города Якутска.

За 7 месяцев 2015 года в городской службе занятости г. Якутска в целях поиска подходящей работы было зарегистрировано 4273 гражданина. Доля молодых граждан в возрасте от 14 до 29 лет составила 2078 человек или 49%. Треть состава молодежи составили несовершеннолетние граждане в возрасте от 14 до 18 лет. Наибольшую часть молодежи (1492 чел.) составляют граждане из категории незанятых трудовой деятельностью.

Опрос показал, что основной причиной безработицы молодежи (45%) является отсутствие вакансии по специальности, на втором месте — увольнение по собственному желанию (20%), низкая зарплата стала причиной безработицы у 13,3% опрошенных респондентов.

В анкетировании выявлялись отрицательные и положительные моменты безработицы. Отрицательными моментами в период безработицы большинство респондентов отметили ухудшение материального положения (56,6%), ухудшение семейных отношений выявилось (11,6%), психологические проблемы (11,6%). На вопрос о позитивных моментах безработицы 28,3% ответили, что не видят ничего позитивного в отсутствии работы. Среди положительных моментов в безработице 18,3% респондентов отметили, что появляется возможность переобучиться, 16,6% считали, что в период безработицы они больше уделяют внимания семье и детям, 16,3% респондентов ответили, что появилась возможность отдохнуть, 5% респондентов в качестве положительного отметили наличие пособия по безработице.

Для проверки гипотезы о том, что существуют различия в причинах безработицы среди мужчин и женщин, мы выбрали критерий Манна-Уитни, как наиболее подходящей для двух независимых выборок. По результатам математической обработки по критерию Манна-Уитни, асимптотическая значимость составила  $-0,583$ , следовательно, различий причин безработицы среди молодых мужчин и женщин, стоящих на учете в Центре занятости г. Якутска, не было выявлено.

Безработная молодежь, в большинстве случаев занимается активным поиском работы и всеми своими силами ищут работу, несмотря на обращение в Службу Занятости. Помимо обращения в Службу Занятости в целях поиска работы, 63,3% респондентов самостоятельно искали работу. Самостоятельный поиск работы молодежью в основном осуществлялся при помощи объявлений о найме на работу — 21,6%. Только 6,6% респондентов обращались за содействием к своим родственникам, знакомым. 8,3% респондентов никаких попыток в целях поисках работы не предпринимали.

На вопрос «Приходилось ли вам отказываться от предлагаемого рабочего места?» 58,3% респондентов ответили «Да», 41,6% респондентов ответили «Нет». Причиной отказа от предлагаемого рабочего места у 14,2% респондентов, стала низкая зарплата, 17,14% указали отсутствие перспектив роста на работе, 28,5% респондентов не устраивают условия труда, 11,4% респондентам предлагали работу не по специальности, на другую причину отказа от рабочего места указали 14,2% респондентов. Таким образом, анкетирование показало, что безработная молодежь не желала работать на низкооплачиваемых местах и на работе не по специальности, также неперспективная работа и плохие условия труда часто являлись причинами безработицы среди молодежи.

Что же было решающим фактором при выборе работы у молодежи. Большинство респондентов указали хорошие условия труда как один из важных факторов выбора работы 21,6%, при этом под понятием «хорошие условия труда» подразумевается комплекс условий, включающий и высокую зарплату, и возможности для карьерного роста, и работа на хорошем предприятии, и рабочее

место и т. д. На втором месте по важности при трудоустройстве для молодежи были «интересная работа» (18,3%) и «работа с перспективой для карьерного роста» (13,3%). На третьем месте по важности стояла высокая заработная плата (11,6%).

Активно имеют возможность подработать и используют ее 46,6% респондентов, имеют возможность, но не используют 23,3% респондентов, и не имеют возможности подработать 30% респондентов.

Безработица среди молодежи как социальная проблема проявляется в ряде социальных проблем, в том числе и в ухудшении материального положения, в ухудшении семейных отношений. Безработица влечет за собой ряд положительных и негативных последствий, выступая, как и фактор повышения эффективности труда, и как, фактор снижения уровня жизни населения. Исследование выявило, что главными причинами безработицы среди молодежи являются: отсутствие вакансии по специальности, увольнение по собственному желанию, низкая зарплата. Безработная молодежь является образованной, имеет небольшой стаж работы, срок безработицы среди молодежи не велик, молодежь также занимается активным поиском работы, что является положительным фактором для дальнейшего трудоустройства.

#### ЛИТЕРАТУРА:

1. Насретдинова М. М. Проблемы трудоустройства студентов и выпускников вузов // Международный научно-исследовательский журнал. — № 7 (14). — 2013. — С. 94–97.
  2. Нестерова Г. Ф., Астэр И. В. Технология и методика социальной работы. — М.: Академия, 2011.
  3. Основы социальной работы / под ред. Н. Ф. Басова. — 2-е изд, испр. — М.: Академия, 2005.
  4. Организация работы с молодежью / под ред. Е. П. Агапова. — Ростов н/Д: Феникс, 2014.
  5. Петрова Т. Э. Основы работы с молодежью. — М.: Альфа-М, 2013.
- Сайт Центра занятости населения г. Якутска <http://www.zanyakutsk.ru/?p=996785>  
Чупров В. И. Социология молодежи. — М.: Инфра-М, 2011.

## СОЦИАЛЬНО-ПСИХОЛОГИЧЕСКИЕ ОСОБЕННОСТИ ЛИЧНОСТИ ПРЕДСТАВИТЕЛЯ МОЛОДЕЖНОЙ СУБКУЛЬТУРЫ

Кычкин Петр Петрович, студент

Научный руководитель: Давыдова В. Я., старший преподаватель кафедры социально-гуманитарных технологий

Северо-Восточный федеральный университет имени М. К. Аммосова (Якутск)

*Целью исследования является изучение социально-психологических особенностей личности студентов, увлеченных неформальной культурой. Для выявления положения субкультуры в молодежной среде респонденты прошли составленное нами анкетирование.*

*Для выявления социально-психологических особенностей личности респонденты прошли психологический тест «16-факторный личностный опросник Р. Кеттелла».*

**Ключевые слова:** личность, молодежь, студенты, субкультура, неформальная культура, социально-психологические особенности, личностные качества.

**И**зучение молодежной неформальной культуры является отдельным направлением исследований в области социологии и психологии [2]. В настоящее время растет число представителей различных видов неформальной культуры, музыкальных, танцевальных, арт-искусства, спорта и других. Таким образом, исследование молодежных субкультур в настоящее время приобретает актуальность.

Результаты опроса нашего исследования показали, что респонденты достаточно высоко оценивают свою субкультуру (7,13 из 10 баллов). Большинство респондентов (73%) отметили, что увлечение неформальной культурой: музыка, танцы, искусство, хакерство, корейская и японская поп-культура и другие, играет большую роль в их жизни, не мешает учебному процессу, для некоторых является смыслом жизни. Возможно в будущем они хотят связать увлечение данной субкультурой со своей будущей профессией.

Для выявления связи между выбором направления субкультуры и полом респондента, был использован критерий хи-квадрата Пирсона. По результатам анализа было выявлено, что к музыкальным направлениям более склонны юноши, субкультура «готов» и «эмо» популярна у девушек, а по остальным направлениям неформальной культуры распределение практически равное.

С помощью корреляционного анализа сравнивались группы обучающихся в СВФУ, представителей различных неформальных культур.

Полученные результаты показали, что представители различных неформальных групп имеют общие черты во многих факторах. Однако 3 группы неформалов (музыкальные направления (Хип-хоп, Rock'n'Roll и другие), «неформалы в стиле жизни», арт-искусство) в некоторой степени отличаются от 3 других групп (корейская и японская культура, современные танцы, остальные индивидуальные представители (make-up, коллекционеры и другие) по факторам А, F, I, Q1. То есть представители музыкального направления, арт-искусства и «неформалов в стиле жизни» более сдержанные и критичные в общении, в процессе общения спокойные, холодные, трезво оценивают беседу, в культурном уровне и по характеру являются сильными, независимыми реалистами, убеждены в правильности того, чему их учили.

Для сравнения были использованы данные группы студентов различной профессиональной направленности, описанные в работе Капустиной А. Н. «Многофакторная личностная методика Р. Кеттелла» [1].

Было выявлено, что существуют существенные различия между общими средними результатами представителей неформальной культуры и группы студентов, приведенные в исследовании (2001 г.) в факторах А, В, Н, I, Q1.

Представители неформальной культуры отличаются от обычных студентов следующими чертами: сдержанные, обособленные, критические, холодные, быстро воспринимают и усваивают новый учебный материал, сильные, независимые, полагаются на себя, реалистичные, не терпят бессмысленности. Кроме того, существуют различия в личностной психографике между представителями различных направлений неформальной культуры.

Таким образом, было выявлено, что существуют различия в личностных качествах у студентов, увлеченных неформальной культурой и не увлеченных, и представителей различных неформальных групп. Студенты, увлеченные субкультурами творческой направленности, схожи по таким параметрам, как сдержанность в установлении контактов, экспрессивность, импульсивность, внешняя активность, независимость характера, завышенная самооценка. А представители субкультуры стиля жизни и интересов обладают следующими общими чертами: они сдержанны в межличностных контактах, склонны к индивидуальной работе, замкнуты, в характере проявляется мягкость, податливость, адекватная самооценка.

#### ЛИТЕРАТУРА:

1. Капустина А. Н. Многофакторная личностная методика Р. Кеттелла (Практикум по психодиагностике). — СПб.: «Речь», 2001. — 104 с.
2. Культурология: учебник / под ред. Ю. Н. Солонина, М. С. Кагана. — М.: Высшее образование, 2007. — 566 с.

## ЦЕННОСТНЫЕ ПРИОРИТЕТЫ ЛИЦ ПОЖИЛОГО ВОЗРАСТА

Бурцева Ньургуйаана Романовна, студент

Научный руководитель: Макарова А. П., кандидат психологических наук, доцент

Северо-Восточный федеральный университет имени М. К. Аммосова (Якутск)

**В** настоящее время в большинстве экономически развитых стран сложилась ситуация, характеризующаяся увеличением в составе населения лиц пожилого возраста, растет их социальная значимость в обществе, возможности влиять на общественные процессы. В России к пожилым относят женщин старше 55 лет и мужчин старше 60 лет. Материалы социально-психологических исследований показывают, что в пожилом возрасте умственный статус личности не снижается, а лишь изменяется и дополняется такими оттенками, как умеренность, рассудительность, осторожность, спокойствие. С возрастом повышается ощущение ценности жизни, меняется самооценка. Пожилые больше внимания уделяют своему внутреннему миру и физиологическому состоянию, возникает новый жизненный ритм. По мнению исследователей, в последние десятилетия в России произошла трансформация в ценностном сознании лиц, пожилого возраста, для них стала характерной стала ориентация на самореализацию и социальные взаимодействия (В. Д. Шапиро, Н. Г. Ковалева, Н. В. Халина и др.). Для предоставления качественных услуг по социальному обслуживанию, необходимо учитывать и психологические особенности ценностей лиц, пожилого возраста.

В данной работе нами была предпринята попытка изучить ценностные приоритеты людей пожилого возраста, проживающих в семьях и в доме-интернате. Для изучения структуры ценностей пожилых людей была использована методика Ш. Шварца, которая выявляет ценности на групповом уровне и позволяет выделить 10 типов ценностей и 3 типа противоречивых ценностей [1]. Для проведения исследования были выбраны два социальных учреждения, расположенные в г. Якутске (Центр социального обслуживания «Школа третьего возраста» и Республиканский дом-интернат для престарелых и инвалидов). В исследовании приняли участие 57 респондентов из них, 32 респондента жили в семьях и 25 — в доме интернате.

Если анализировать иерархию ценностей по всей выборочной совокупности, то ведущими ценностями у лиц пожилого возраста являлись послушность, духовная жизнь, способность, чистоплотность, авторитет. Как менее всего значимые для них большинство пожилых выделили такие ценности, как право на уединение, уважение традиций, свобода, социальная сила, зрелая любовь.

Опрос показал, что ценностные приоритеты, выбранные пожилыми, проживающими со своими семьями, несколько отличаются от ценностных приоритетов пожилых, проживавших в доме-интернате. Если для лиц пожилого возраста, проживающих в доме-интернате, наиболее значимыми ценностями являются богатство, здоровье, целеустремленность, равенство и удовольствие, то для пожилых, проживающих в семье, ведущими ценностями являлись: наличие смысла жизни, хорошее здоровье, богатство, чувство принадлежности и свобода.

Список не значимых ценностей у двух выборок также получился не одинаковым. Для живущих в интернате, не значимыми являются такие ценности: скромный, изменчивая жизнь, социальная справедливость, сдержанный, социальная сила. Не значимые ценности для пожилых людей, живущих в семьях, это социальная справедливость, сдержанный, сохраняющий свой имидж, открытый к чужим мнениям, скромный.

При выявлении различий между выборками использовался статистический метод — U-критерий Манна-Уитни. Различия выявлены при оценке следующих ценностей: социальный порядок ( $U=0,015$ , при  $p=0,05$ ), креативность ( $U=0,003$ , при  $p=0,05$ ), мир во всем мире ( $U=0,038$ , при  $p=0,05$ ), защищающий окружающий мир ( $U=0,004$ ,  $p=0,05$ ). Оценка значимости этих ценностей выше у пожилых, проживающих в доме-интернате.

Ш. Шварц выделяет в своей работе десять мотивационных блоков ценностей: власть (социальный статус, доминирование над людьми и ресурсами); достижение (личный успех в соответствии с социальными стандартами); гедонизм (наслаждение или чувственное удовольствие); стимуляция (волнение и новизна); самостоятельность (самостоятельность мысли и действия); универсализм (понимание, терпимость и защита благополучия всех людей и природы); доброта (сохранение и повышение благополучия близких людей); традиция (уважение и ответственность за культурные и религиозные обычаи и идеи); конформность (сдерживание действий и побуждений, которые могут навредить другим и не соответствуют социальным ожиданиям); безопасность (безопасность и стабильность общества, отношений и самого себя) [1].

В выборке пожилых, живущих в доме-интернате, преобладающими типами ценностей являются: ценности безопасности (4,55 б.), достижения (4,46 б.) и гедонизма (4,42 б.). Менее всего значимыми являются ценности, входящие в блок ценностей традиция (3,56 б.) и конформность (4,04 б.). Для пожилых, проживающих в семьях, наиболее важными являются ценности, входящие в блок ценностей самостоятельность (4,45 б.), безопасность (4,44 б.), конформность (4,42 б.), а не значимым являются ценности отражающие значимость ценностей универсализма (4,04 б.) и традиции (4,13 б.).

#### ЛИТЕРАТУРА:

1. Карандашев В. Н. Методика Шварца для изучения ценностей личности. СПб.: Изд-во «Речь», 2004.

## СОЦИАЛЬНАЯ РАБОТА В ПЕНИТЕНЦИАРНОЙ СИСТЕМЕ

Соболева Светлана Васильевна, студент

Северо-Восточный федеральный университет имени М. К. Аммосова (Якутск)

*В статье рассматриваются проблемы и трудности, с которыми сталкиваются лица, освободившиеся из исправительных учреждений.*

**Ключевые слова:** ресоциализация, бывшие заключенные, пенитенциарная система.

Социальная работа в пенитенциарных учреждениях современной России только начинает складываться, но уже можно отметить ее специфику, особенности и проблемы. Главной спецификой социальной работы в пенитенциарной системе состоит в том, что данная работа не должна прекращаться с окончанием исполнения наказания. Бывший заключенный, как клиент социальной работы нуждается в ресоциализации и адаптации к внешнему миру, его правилам и нормам. В целом, в системе реабилитационных мероприятий по восстановлению утраченных социальных функций и статуса личности [2].

В данном исследовании мы рассматривали проблемы и трудности, с которыми сталкиваются бывшие заключенные, а также ценности, которые являются для них значительными на этот период жизни. Методом исследования было интервьюирование по специально разработанному опроснику из 36 вопросов. Перед проведением интервью с бывшими заключенными была проведена большая работа по организации и поиску объектов данного исследования. В итоге в исследовании приняли участие 14 лиц, освободившихся из исправительных учреждений, средний возраст, которых составляет 38 лет; средний срок отбытия наказания в исправительных учреждениях 5,8 лет.

По данным исследования были определены следующие результаты:

1. Подготовка к освобождению лиц, отбывающих наказание в исправительных учреждениях, начинается не позднее, чем за 6 месяцев до окончания срока их лишения свободы, организацией

и проведением подготовок занимаются психологи, соц. работники и другие сотрудники УИС. Мероприятия по результатам данного исследования прошли 64% бывших заключенных, респонденты оценили их эффективность на 2,4 баллов по 5-ти бальной шкале.

2. Работу по восстановлению трудовых и профессиональных навыков в исправительном учреждении прошли все объекты исследования, из них работали (71%), получили специальности (43%), обучались таким специальностям как: столяр, пекарь, электрик, слесарь, повар и другие. В тот период только у 28% опрошенных, есть постоянный заработок, остальные указали причину своей безработицы: 14% ссылаются на слабое здоровье, остальные на то, что работодатели отказываются принять их на работу из-за наличия судимости. 21% убеждены, что у них нет соответствующего образования. Большинство из них пытались трудоустроиться регулярно.

3. Социально-полезную связь с родными и с друзьями поддерживают 71% респондентов. По мнению большинства современных исследователей, наиболее сложными проблемами социальной реабилитации бывших заключенных являются проблемы взаимоотношений с семьей и с трудовым коллективом. Но в ходе данного исследования выявилось что, у 57% опрошенных нет трудностей в общении с окружающими. Под окружающими респонденты больше всего представляют своих друзей и им комфортно в компании с ними (49%).

4. Лица, которые не могут справиться со своими проблемами, погружаются в тунеядство, порождающее пьянство и наркоманию. По данным О. Ф. Дубовой, «из числа повторно осужденных» 42% злоупотребляли спиртными напитками [1]. По данным нашего интервью, 64% бывших осужденных употребляют спиртные напитки, из них довольно часто 21%. Мысль о возвращении в места лишения свободы, возникала у 21% бывших заключенных, не посещала у 79%.

5. За социальной помощью обращались — 43% опрошенных, в психологической помощи нуждаются — 57%, из них 14% обеспокоены семейными проблемами.

6. В. Ф. Пирожков и А. С. Михлин, почти полвека назад (в 70-х гг.) провели исследование, которое позволило им выявить пять основных значимых ценностей осужденных, результаты: семейное благополучие; интересная работа; материальная обеспеченность; образование; обеспеченность жильем. По результатам нашего исследования наиболее важными ценностями для бывших заключенных были: семейное счастье — 71%, здоровье — 50%; верные друзья — 36%; спокойная жизнь — 28%; материальная обеспеченность — 21%. Примечательно, то что, даже спустя полвека первостепенной ценностью является — семейное благополучие.

Таким образом, исследование показало, что основными трудностями осужденных, которые вышли из исправительного учреждения, являются проблемы трудоустройства и жилищного вопроса.

#### ЛИТЕРАТУРА:

1. Дубова О. Ф. Адаптация лиц, освобожденных из мест лишения // Социальная работа. 2007. — № 1. — С. 48–53.
2. Холостова Е. И. Социальная работа: учебник. — М., Изд-во «Дашков и Ко», 2013. — 612 с.

# РОЛЬ ЦЕНТРА ЗАНЯТОСТИ НАСЕЛЕНИЯ Г. ЯКУТСКА В РЕШЕНИИ МОЛОДЕЖНОЙ БЕЗРАБОТИЦЫ

Спыну Анастасия Андреевна, студент

Северо-Восточный федеральный университет имени М. К. Аммосова (Якутск)

*В данной статье рассматриваются некоторые проблемы молодежной безработицы, роль социальных служб, а также предлагаются меры по борьбе с молодежной безработицей.*

*Ключевые слова:* безработица, занятость населения, молодежь, социальная служба, социальный работник.

Управление современной российской системой социальной поддержки населения переживает серьезные процессы модернизации, актуализирующие задачу социологического анализа социальных эффектов деятельности социальных служб. Поэтому необходимо изучать проблемы молодежи, анализировать работу социальных служб для молодежи. Так как молодежь — это часть современного общества, несущая особую, незаменимую другими социальными группами, функцию ответственности за сохранение и развитие нашей страны, за преемственность ее истории и культуры, жизнь старших и воспроизводство последующих поколений, и в конечном итоге — за выживание народов как культурно-исторических общностей [3].

Ю. А. Зубок утверждает, что молодёжь характеризуется теми общественными отношениями и общественными формами, которые определяют её как самостоятельную социально-демографическую группу. Молодежь является наиболее энергичной, образованной, физически и профессионально подготовленной, мобильной, быстро воспринимаемой достижения научно-технического прогресса, более адаптированной к изменившимся социально-экономическим условиям, требованиям рыночной экономики [4].

Основным нормативно-правовым актом в сфере труда и занятости является Закон РФ от 19 апреля 1991 г. № 1032–1 «О занятости населения в Российской Федерации». Данный документ определяет правовые, экономические и организационные основы государственной политики содействия занятости населения, в том числе гарантии государства по реализации конституционных прав граждан Российской Федерации на труд и социальную защиту от безработицы.

Безработица — это неотъемлемая часть рынка труда, она имеет как позитивные, так и негативные последствия, которые выражаются в социальных и экономических аспектах [1].

Организация занятости молодежи — сложная многоплановая проблема, носящая межведомственный характер. Она находится на стыке интересов целого ряда структур — службы занятости населения, образовательных учреждений и органов управления образованием, органов местного самоуправления и предприятий. [2]

Таким образом, содействие занятости и трудоустройству молодежи может быть организовано по нескольким направлениям:

1. Образование молодежи — проблема комплексная, ее решение предполагает взаимодействие и сотрудничество разных структур: государственных органов власти, службы занятости населения, сферы образования и комитетов по делам молодежи.

2. Содействие профессиональной подготовке молодежи.

3. Изменение порядка приема молодежи на работу.

4. Квотирование мест для молодежи.

5. Развитие предпринимательской деятельности.

6. Привлечение молодежи к оплачиваемым общественным работам.

7. Организация ярмарок вакансий.

8. Создание специальных молодежных организаций для решения проблемы занятости.

9. Создание средств массовой информации для молодежи.

10. Правовое регулирование молодежной политики.



Резюмируя выше изложенное можно отметить, что сложившаяся ситуация на российском молодежном рынке труда является достаточно напряженной. Проблемы занятости молодежи во многом связаны с объективными процессами — сокращением рождаемости, ухудшением физического и психического состояния здоровья, снижением уровня жизни населения и влиянием социально-экономических факторов на образ жизни молодого человека. Трудовая социализация молодежи происходит в условиях противоречивых и неоднозначных структурных изменений в политической, экономической, социальной и духовной сферах. А поскольку молодежный контингент крайне неоднороден по возрасту, образовательному и профессиональному уровню, каждый нуждается в особом подходе к решению проблемы занятости.

#### ЛИТЕРАТУРА:

1. Григорьев С. И., Гусякова Л. Г., Гусова С. А. Социальная работа с молодежью. — М.: Гардарики, 2008.
2. Зубок Ю. А. Социальная интеграция молодежи в условиях нестабильного. — СПб., 1998.
3. Ковалева А. И. Луков В. А. Социология молодежи: Теоретические вопросы. М., 1999.
4. Мутко В. Л. Государственная молодежная политика и гражданское становление молодежи. М., 2006.

## ЭКСТРЕМИЗМ КАК СОЦИАЛЬНОЕ ЯВЛЕНИЕ СРЕДИ МОЛОДЕЖИ

Федорова Анастасия Ивановна, студент

Северо-Восточный федеральный университет имени М. К. Аммосова (Якутск)

*В данной статье приводятся результаты исследования представления молодежи об экстремизме, как социальном явлении.*

*Ключевые слова: экстремизм, молодежь, социокультурный феномен, экстремистская деятельность, молодежный экстремизм, расово-этнический экстремизм.*

**М**ы живем в сложном и непостоянном мире, в котором проблема национального, этнического, социального и политического экстремизма стоит особенно остро. Мы каждый день слышим о все новых и новых случаях ксенофобии и национализма, главным участником которых является молодежь, которая наиболее остро и чутко реагирует на все изменения общества.

Н. Б. Бааль считает, что экстремизм как социальный и культурный феномен является сложным и неоднородным явлением. Справочные издания описывают понятие «экстремизм» как приверженность к крайним мерам и взглядам, радикально отрицающим существующие в обществе нормы и правила, как совокупность насильственных проявлений, совершаемых в политических целях отдельными лицами и специально организованными противоправными группами, и сообществами.

В данном исследовании изучено представление молодежи об экстремизме. Для его выявления респонденты прошли составленное нами анкетирование. Для выявления склонности к отклоняющемуся поведению респонденты прошли психологический тест «склонность к отклоняющемуся поведению».

Выборка социологического опроса — анкетирования составила 50 студентов СВФУ им. М. К. Аммосова разных курсов, из них 25 мужчин и 25 женщин.

Анализ анкетирования показал, что студенты имеют достаточно определенное понятие об экстремизме. Большинство респондентов не сталкивались с представителями экстремистских организаций, но тем не менее есть и такие, кто сталкивался. Это дает повод для опасения и необходимости разработать рекомендации по профилактике экстремизма в молодежной среде. Большинство

респондентов уже сталкивались с экстремистскими материалами на просторах Интернета. Поэтому необходимо ужесточить контроль над сайтами, не вызывающими доверия. Отношение к представителям других национальностей у студентов, в основном, положительное, что говорит о высоком уровне толерантности и терпимости.

Респонденты в количестве 50 человек прошли тест на определение склонности к отклоняющемуся поведению. С помощью этого теста можно выявить готовность молодого человека совершить те или иные действия отклоняющегося характера. Мы сравнили результаты мужчин и женщин для того, чтобы выявить кто больше подвержен такому поведению.

На основе анализа результатов ответов можно сказать, что к аддиктивному поведению, в основном, склонны мужчины (36%), у женщин этот показатель был выявлен у 28%. К саморазрушающему и самоповреждающему поведению более склонны женщины (28%), нежели мужчины (16%). Склонность к агрессии и насилию была обнаружена у 9 женщин (18%) и 6 мужчин (12%).

На основе полученных данных эмпирического исследования можно сделать следующие выводы:

1. Анализ анкетирования показал, что, в основном, ситуацией в стране интересуются мужчины, нежели женщины. Патриотами считают себя также, в основном мужчины.

2. Расово-этнический экстремизм является самым распространенным видом экстремизма. Подавляющее большинство респондентов считают, что экстремизм — это нечто, связанное с националистическими рознями, так как, в основном, экстремизм возникает на националистической почве.

3. В большей степени респонденты не встречались с представителями экстремистских организаций. Это можно объяснить тем, что в нашей республике данное движение особо не распространено, по сравнению с центральными городами России.

4. Склонность к отклоняющемуся поведению обнаружена, в основном у женщин, что говорит о том, что женщины наиболее склонны к агрессии, насилию, саморазрушению, различным видам аддикции.

В целом, ситуация складывается таким образом, что перспектив развития экстремистского движения в нашей республике пока не наблюдается, что очень радует.

#### ЛИТЕРАТУРА:

1. Федеральный закон от 25 июля 2002 г. N 114-ФЗ «О противодействии экстремистской деятельности».

2. Бааль Н. Б. Молодежные экстремистские организации в постсоветской России // История государства и права. 2007. № 11. С. 26.

УДК 159.9.075

## УДОВЛЕТВОРЕННОСТЬ КАЧЕСТВОМ ЖИЗНИ НАСЕЛЕНИЯ В СЕВЕРНОМ РЕГИОНЕ (на примере г. Среднеколымск)

Стручкова Светлана Сергеевна, студент

Северо-Восточный федеральный университет имени М. К. Аммосова (Якутск)

*Предметом исследования является качество жизни населения. При проведении эмпирического исследования мы поставили гипотезу о том, что удовлетворенность качеством жизни населения взаимосвязана с материальной обеспеченностью.*

**Ключевые слова:** качество жизни, удовлетворенность, население, обеспеченность, проблемы, благополучие.

**М**ногие авторы считают, что качество жизни — это «совокупность ряда жизненных важнейших ценностей. Как живет человек, как удовлетворяются его потребности высших порядков, во имя чего он живет, каков смысл его жизни, удовлетворен ли он своей жизнью» [2].

В исследовании была выдвинута гипотеза о том, что удовлетворенность качеством жизни населения взаимосвязана с материальной обеспеченностью. Методы исследования: анкетирование качества жизни по различным основаниям и методика «Шкала оценки удовлетворенности жизнью (QLESQ)» Джин Эндикотт. Выборка составила 100 респондентов, проживающих в г. Среднеколымск, из разных категорий социальных групп: женщины, мужчины, школьники, взрослые работающие люди и пенсионеры.

По результатам анкетирования, было выявлено, что большинство респондентов считают, что уровень жизни населения в городе ниже прожиточного минимума — 69%.

На вопрос «К какому слою населения вы бы могли отнести лично себя?» ни один респондент не ответил, к «очень богатому» или «богатому». К обеспеченному отнесли себя 43% респондентов, малообеспеченному 50%, бедному — 5%, и ниже уровня бедности — 2%.

Анализ проблем, вызывающих наибольшее неудовлетворение респондентов, выявил, что на первом месте это — «недостаток мест отдыха» — 68%, на втором месте — «развитие инфраструктуры» — 54%, и на третьем месте «состояние жилищного фонда» — 38%.

На открытый вопрос «Как вы считаете, на решение каких проблем необходимо сосредоточить усилия в первую очередь?» Респонденты ответили таким образом: на первом месте, выделили такие проблемы как благоустройство города, развитие инфраструктуры, ЖКХ, улучшение дорог, озеленение города, улучшение и строительство детских площадок, парка, каких-либо мест отдыха, так как в городе они отсутствуют. Также снос старых зданий, и предложили решить проблему с горячим и холодным водоснабжением.

По результатам исследования оценки удовлетворенности жизнью (QLESQ) было выявлено, что в течение последней недели, уровень удовлетворенности респондентов своим физическим здоровьем у большинства респондентов (53%) соответствует среднему значению.

Следует отметить, что в целом по массиву испытуемых повышенный уровень удовлетворенности большинства респондентов выявился по таким показателям как настроение — 48%, домашняя занятость — 50%, отношения с людьми — 64%, сексуальная жизнь 43%, способность подниматься без головокружения 53%. Они удовлетворены данными параметрами своей жизни, эмоциональный фон у испытуемых в целом положительный.

Чтобы доказать или опровергнуть поставленную гипотезу о том, что удовлетворенность качеством жизни населения взаимосвязана с материальной обеспеченностью, мы использовали математическую обработку в виде подсчета коэффициента корреляции Пирсона в SPSS. По результатам видно, что взаимосвязи между ними нет, что свидетельствует о том, что у испытуемых удовлетворенность качеством жизни не зависит от уровня материальной обеспеченности.

		удовл	матер
Удовлетворенность	Корреляция Пирсона	1	-,124
	Знач. (двухсторонняя)		,217
	N	100	100
Материальное положение	Корреляция Пирсона	-,124	1
	Знач. (двухсторонняя)	,217	
	N	100	100

В ходе исследования выявлено, что общее ощущение собственного благополучия у большинства респондентов соответствует среднему уровню, что свидетельствует о том, что оценка качества своей жизни у жителей города Среднеколымск, в целом, удовлетворительная.

Было выявлено, что для обследуемых граждан, удовлетворенность качеством жизни не связана с материальной обеспеченностью. Это свидетельствует о том, что для них материальные ценности не главное в жизни, для них важны такие факторы как взаимоотношения друг с другом, работа, хобби, отношения внутри семьи.

## ЛИТЕРАТУРА:

1. Зараковский Г. М. Качество жизни населения России: психологические составляющие. М.: Смысл, 2009.
2. Стрижкова Л., Златоверховникова Т. Качество жизни в российских регионах (динамика, межрегиональные сопоставления) // Экономист. — 2002. — № 10.
3. Савченко Т. Н., Головина Г. М. Субъективное качество жизни: подходы, методы оценки, прикладные исследования. М.: Изд-во «Институт психологии РАН», 2006.
4. Субетто А. И. Качество жизни. Грани проблемы. СПб. — Кострома: КГУ им. Н. А. Некрасова, 2004, 170 с.

## ОТНОШЕНИЕ К ФИЗИЧЕСКОМУ НАСИЛИЮ НАД ДЕТЬМИ В СЕМЬЕ

Яковлева Калисфена Егоровна, студент

Научный руководитель Саввинова К. П., старший преподаватель кафедры социально-гуманитарных технологий.

Северо-Восточный федеральный университет имени М. К. Аммосова (Якутск)

**П**роблема физического насилия над ребенком не является новым открытием. Данная проблема существовала всегда, во всех обществах и культурах. Но обсуждение проблем насилия над ребенком, до недавнего времени было своего рода табу. Лишь теперь общество начинает осознавать катастрофические масштабы жестокого обращения.

Нами было исследовано отношение людей к физическому насилию над детьми в семье. При этом проверялась следующая гипотеза: отношение большинства людей к физическому насилию нейтральное, большинство родителей считают, что физическое насилие по отношению к ребенку допустимо в целях воспитания.

Физическое насилие — это разовое или повторное умышленное действие в отношении другого человека (члена семьи, подчиненного, ребенка и т. д), совершенное помимо воли и желания пострадавшего [1]. Ребенок внутри семьи может непосредственно подвергаться физическому насилию. Физическое насилие ребенка в семье — это вид отношения к ребенку, когда он умышленно ставится в физически и психически уязвимое положение, когда ему умышленно причиняют телесное повреждение или не предотвращают возможности его причинения. Наиболее неблагоприятной является для ребенка ситуация, когда физическое насилие исходит со стороны обоих взрослых и внутри семьи отсутствует человек, способный обеспечить ребенку защиту и безопасность [2].

Опрос среди жителей города Якутска (выборочная совокупность составила 80 респондентов, возрастная категория была выбрана разная, начиная от 25 лет и выше) показал, что 61% респондентов считают, что физические наказания к ребенку можно применять «только в исключительных случаях», 9% ответили, что физическое наказание — это необходимый метод воспитания, остальные 30% респондентов ответили, что телесные наказания детей недопустимы. Стоит отметить, что мужчин, считающих, что наказания — неотъемлемая часть воспитательного процесса, в два раза больше, чем женщин (12% против 6%). Неприемлемыми телесные наказания детей считают 34% женщин и 25% мужчин.

Людям, которые считали, что применять насилие к ребенку можно только в исключительных случаях, задавался уточняющий вопрос: «А в каких именно случаях, по вашему мнению, можно наказывать таким способом ребенка?». Опрос показал, что факт непослушания уже рассматривается взрослыми как исключительный случай, когда физическое наказание может быть применено. Также, родители применяют физическое наказание, в основном из-за плохой успеваемости в школе.

Конечно, разброс данных по насилию в семье достаточно велик (от 30 до 50%), однако даже самые оптимистические оценки характера взаимоотношений детей с другими членами семьи не соответствуют понятиям гуманизма и гармоничных семейных отношений. Судя по данным опроса, физическое наказание детей в семьях достаточно распространено.

Для того, чтобы узнать, на самом ли деле часто применяют взрослые к детям насилие, был проведен опрос среди школьников с помощью анкетирования. Данный опрос был проведен в двух средних общеобразовательных школах г. Якутска, всего было опрошено 85 детей в возрасте от 9 до 17 лет. На вопрос «Применялось ли к вам когда-нибудь физическое насилие (шлепки, подзатыльники, удар рукой, ногами, порка ремнем и т. д.)?» 59 школьников из 85 или 70% ответили, что применялось физическое насилие. Чаще всего физическим насилиям подвергались респонденты в возрасте 13–15 лет. Самое интересное, что 39 детей из 59, считают это нормой, то есть, не исключен факт того, что, когда они вырастут, будут также воспитывать своих детей, считая физическое насилие нормальным в целях воспитания. Наиболее неблагоприятной является для ребенка ситуация, когда физическое насилие исходит со стороны обоих взрослых и внутри семьи отсутствует человек, способный обеспечить ребенку защиту и безопасность. Это может отразиться и на их психическом здоровье, мешая им нормально социализироваться как личность.

Опрос показал, что физическое наказание детей в семьях достаточно распространенное явление. Люди не понимают серьезности последствий физического насилия над детьми, считают это нормой, обязательным методом в воспитании ребенка. Притом, такое мнение наиболее распространенным является среди мужчин (75% мужчин из 80 респондентов допускают физические наказания).

Решение проблемы насилия в семье требует комплекс мер, среди которых профилактическая работа с родителями и детьми, формирование культуры доверия и убеждения, а не насилия как формы физического наказания, является приоритетной.

## ПРОБЛЕМА ДОМАШНЕГО НАСИЛИЯ В МОЛОДОЙ СЕМЬЕ

Кириллина Евгения Гаврильевна, студент

Северо-Восточный федеральный университет имени М. К. Аммосова (Якутск)

*Целью данного исследования было изучение проблемы домашнего насилия в молодой семье. Для выявления основных видов и часты домашнего насилия респонденты прошли составленное нами анкетирование. Для оценки уровня депрессии и определения степени депрессивного расстройства респонденты прошли тест Цунга на диагностику депрессии.*

**Ключевые слова:** психологическое насилие, физическое насилие, экономическое насилие, сексуальное насилие, депрессия, семья.

**В** современной России к числу актуальных социальных проблем относятся насилие в семье и жестокое обращение с женщинами. Нередко женщины в семье зависят экономически от представителей сильного пола, подвергаются избиениям, запугиванию, угрозам, принудительным сексуальным отношениям.

По данным Министерства внутренних дел России по статье 116 УК РФ («Побои») в 2016 году в сфере семейно-бытовых отношений зарегистрировано 14 213 преступлений, из них в отношении женщин — 9704, в отношении несовершеннолетних — 4947 [5].

В качестве объекта исследования выступили 80 молодых женщины г. Якутска, подвергшиеся насилию со стороны супруга. Средний возраст женщин составил 28 лет.

В научной литературе домашнее насилие определяется как поведение, осуществляемое с намерением причинить боль или вред члену семьи, имеющее регулярный характер, иногда непрерывный, на протяжении длительных периодов времени.

Результаты исследования показали, что опрошенные женщины чаще всего подвергались ударам кулаками и различными предметами (18%), были отмечены пощечины, толчки, пинки (16%), им угрожали оружием (16%), также подвергался критике их внешний вид, манеры и умственные способности (12%). Как следует из ответов, большинство респонденток сталкивалось с физическим и психологическим насилием. 79% женщин, испытавших насилие со стороны мужа, стали его бояться после первого случая. Скорее всего эти женщины подвергались физическому и психологическому насилию, возможно даже сексуальному насилию. Остальные 21%, которые не испытывали чувство страха подвергались экономическому насилию.

Основной причиной насилия в семье, респондентки считают злоупотребление мужем алкоголем и другими ПАВ (42%). На семейные конфликты, отсутствие взаимопонимания и уважения указали 21% опрошенных, 15% женщин считают, что они подверглись насилию из-за психологических особенностей личности супруга.

Однако большинство обследуемых женщин (58%), подвергшихся побоям со стороны супруга, утверждают, что как бы женщина ни была виновата, она не должна подвергаться насильственным действиям со стороны супруга. Молодые женщины, которые участвовали в исследовании отмечали, что подвергались насилию в среднем 2–3 раза в полгода, значит примерно 1 раз в 2–3 месяца. Избиению чаще всего подвергались женщины, не имеющие образования и не работающие. В семьях, которые испытывают трудное материальное положение, частота насилия периодическая. Чем дольше продолжительность семейной жизни, тем чаще женщины подвергались насилию.

Таким образом, было выявлено, что молодые женщины, участвующие в опросе, подвергались различным формам домашнего насилия, вплоть до избиения, основной причиной насилия со стороны супруга они считают злоупотребление им алкогольными напитками, периодичность и частота насилия взаимосвязана с низким уровнем образования и материального положения семьи. В обществе не принято рассказывать о негативных проявлениях в семье, «выносить сор из избы», и обсуждать с посторонними людьми случаи семейного насилия, девушки неохотно шли на контакт и старались, ответив на вопросы анкеты не обсуждать эту тему устно. Женщины, подвергавшиеся насилию в семье, отличаются сниженным настроением, преобладанием негативных эмоций, состоянием подавленности и склонностью к депрессии, тем не менее большинство из них считают, что женщина не должна подвергаться насилию в семье, однако не обращаются за помощью в правоохранительные органы или в социальные службы и к психологам.

#### ЛИТЕРАТУРА:

1. Бадонов А. М. Особенности проявления насилия в семье в Республике Бурятия // Вестник Бурятского государственного университета. — 2013. — Вып. 5. — С. 150–152.
2. Шведова Н. О. О насилии в отношении женщин // Насилие и социальные изменения. — 2000 — № 2–3.
3. Крайнова А. Домашнее насилие // [www.owl.ru/anna](http://www.owl.ru/anna).
4. Домашнее насилие в отношении женщин: Масштаб, характер, представления общества / Сост. И. Д. Горшкова, О. М. Здравомыслова. — М., 2003.
5. [www.genproc.gov](http://www.genproc.gov)

# СОДЕРЖАНИЕ

## Секция ПСИХОЛОГИЯ

<i>Альтемирова М. Х.</i> Проблема одиночества матерей, имеющих детей с ограниченными возможностями здоровья ....	3
<i>Атласова Р. А.</i> Образ чиновника у студентов .....	5
<i>Борисова И. П.</i> Проявления агрессии у детей младшего школьного возраста с задержкой психического развития .....	7
<i>Бурлакова А. Р.</i> Взаимосвязь самооэффективности и выгорания студентов .....	8
<i>Григорьева С. Ю.</i> Особенности профессиональной мотивации у студентов .....	10
<i>Ларионова Т. Ф.</i> Особенности восприятия политической рекламы представителями якутской культуры .....	11
<i>Нарахаева Н. А.</i> Взаимосвязь этнических стереотипов и стратегий самопрезентаций у предпринимателей .....	13
<i>Наумова Н. А.</i> Эмоциональный интеллект сотрудников следственного изолятора .....	14
<i>Плотникова Е. А.</i> Теоретические аспекты креативности .....	17
<i>Самсонова Е. В.</i> Страхи у детей младшего школьного возраста с нарушением слуха .....	19
<i>Соколова Д. А.</i> Мотивация материнства у женщин после сорока лет .....	21
<i>Токумбаева А. Б.</i> Отношение молодежи к сексуальным девиациям .....	22
<i>Трофимов Е. Н.</i> Влияние современных мультфильмов на мнемические способности детей .....	25
<i>Христофорова В. В.</i> Особенности защитных механизмов женщин, планирующих прерывание беременности .....	26

## Секция «ДЕВИАЦИИ В СОЦИАЛЬНОЙ СРЕДЕ»

<i>Асекритова Т. А.</i> Характеристика профессиональной идентичности подростков .....	28
<i>Васильева С. К.</i> Исследование взаимосвязи протестной активности и склонности к девиантному поведению ...	30
<i>Градинар Е. В.</i> Исследование эмоционального выгорания у сотрудников УФСИН .....	33

<i>Готовцева Д. В.</i> Исследование деформаций правового поведения у преступной личности .....	35
<i>Дьячковская С. Т., Рожина Е. Н., Слепцова С. И.</i> Исследование отношения россиян (жителей города Якутска) к популяризации современных западных культурных норм поведения — толерантности к нетрадиционной ориентации.....	36
<i>Иванова С. Ф., Тарасова А. А.</i> Изучение общественного мнения о влиянии на детей и подростков игр-квестов в социальных сетях.....	38
<i>Илларионова Н. А.</i> Социальные нормы и обыденные представления о свободе, ответственности и справедливости у подростков .....	39
<i>Семенова Д. М.</i> Мотивы сохранения беременности несовершеннолетними матерями .....	41
<i>Шкляр К. И.</i> Опыт применения арт-терапевтических технологий в работе с несовершеннолетними и семьями, нуждающимися в социальной реабилитации .....	43
 <b>Секция «АКТУАЛЬНЫЕ НАПРАВЛЕНИЯ РАЗВИТИЯ СОЦИАЛЬНОЙ РАБОТЫ И ОРГАНИЗАЦИИ РАБОТЫ С МОЛОДЕЖЬЮ»</b>	
<i>Постникова А. Т.</i> Основные переживания «кризиса пенсионного возраста» у пожилых людей .....	46
<i>Бахирев Р. А.</i> Социальные проблемы безработной молодежи города Якутска .....	47
<i>Кычкин П. П.</i> Социально-психологические особенности личности представителя молодежной субкультуры.....	49
<i>Бурцева Н. Р.</i> Ценностные приоритеты лиц пожилого возраста.....	51
<i>Соболева С. В.</i> Социальная работа в пенитенциарной системе.....	52
<i>Сыну А. А.</i> Роль центра занятости населения г. якутска в решении молодежной безработицы .....	54
<i>Федорова А. И.</i> Экстремизм как социальное явление среди молодежи.....	55
<i>Стручкова С. С.</i> Удовлетворенность качеством жизни населения в северном регионе (на примере г. Среднеколымск) .....	56
<i>Яковлева К. Е.</i> Отношение к физическому насилию над детьми в семье .....	58
<i>Кириллина Е. Г.</i> Проблема домашнего насилия в молодой семье .....	59



Для заметок

---

*Материалы студенческой научной конференции*

**СТУДЕНТ И ПСИХОЛОГИЧЕСКАЯ  
ДЕЙСТВИТЕЛЬНОСТЬ.  
МАТЕРИАЛЫ СТУДЕНЧЕСКОЙ НАУЧНОЙ  
КОНФЕРЕНЦИИ, 2017 г.**

Выпускающий редактор О. А. Шульга  
Подготовка оригинал-макета О. В. Майер  
Оформление обложки С. Р. Некрасова

Подписано в печать 05.12.2017. Формат 60x84/8. Усл.-печ. л. 7,5. Тираж 100 экз.  
Заказ № 324.

Издательство «Бук». 420029, г. Казань, ул. Академика Кирпичникова, д. 25.  
Отпечатано в издательстве «Бук».



ISBN 978-5-906954-93-0



9 785906 954930